

Coronavirus Disease 2019 (COVID-19)

*Izvešće za prethodnih 7 dana i dnevno izvješće za Republiku Hrvatsku na dan
7. prosinca 2020.*

Testirani	Potvrđeni slučajevi	Aktivni slučajevi	Oporavljeni	Samoizolacije	Hospitalizirani	Na respiratoru	Umrli
816 241 (+5356*)	152239 (+1886*)	22124	127 882	52764	2629	277 (+40*)	2233 (+59*)

Većina preminulih osoba imala je značajne komorbiditete ili su bili visoke životne dobi. Prosječna dob umrlih iznosi 76,6 godina. 753 osoba preminulo je na respiratoru.

*u posljednja 24 sata

Trenutno u Republici Hrvatskoj postoji 28 testnih mjesta koja provode RT-PCR metodom analizu prikupljenih uzoraka na COVID-19. Svi obrađeni uzorci upisuju se u nacionalnu platformu pri Hrvatskom zavodu za zdravstveno osiguranje koja je dostupna svim županijskim zavodima za javno zdravstvo. Županijski zavodi za javno zdravstvo o pozitivnim slučajevima, izvorima zaraze i žarištima dostavljaju podatke u sklopu svojih dnevnih izvješća Hrvatskom zavodu za javno zdravstvo. Hrvatski zavod za javno zdravstvo prikuplja tako informacije o žarištima, o bolničkom liječenju COVID-19 pozitivnih osoba, zatim o COVID-19 pozitivnim pacijentima na respiratoru i o umrlim osobama.

Više o testnim centrima možete pronaći na linku: <https://www.koronavirus.hr/sto-moram-znati/o-svakodnevnom-zivotu/svi-testni-centri-u-republici-hrvatskoj/763>

Epidemiološki pokazatelji na dan 7. prosinca 2020

Kumulativna **7-dnevna stopa** za Republiku Hrvatsku: 582,1/100 000

Kumulativna **14-dnevna stopa** za Republiku Hrvatsku: 1138,7/100 000

Županije s kumulativnom **7-dnevnom stopom većom od 50/100 000** stanovnika: sve

Županije s kumulativnom **14-dnevnom stopom većom od 100/100 000** stanovnika: sve

Ukupni broj **testiranja u posljednjih tjedan dana**: 66 895

Udio pozitivnih testova u ukupnom broju testiranja **u posljednjih tjedan dana**: 35,6 %

Ukupan broj testiranja i udio pozitivnih testova u ukupnom broju testiranja: 816 241; 18,7%

Broj novih slučajeva na intenzivnoj njezi na 100 000 stanovnika u posljednjih tjedan dana: 4,9/100 000

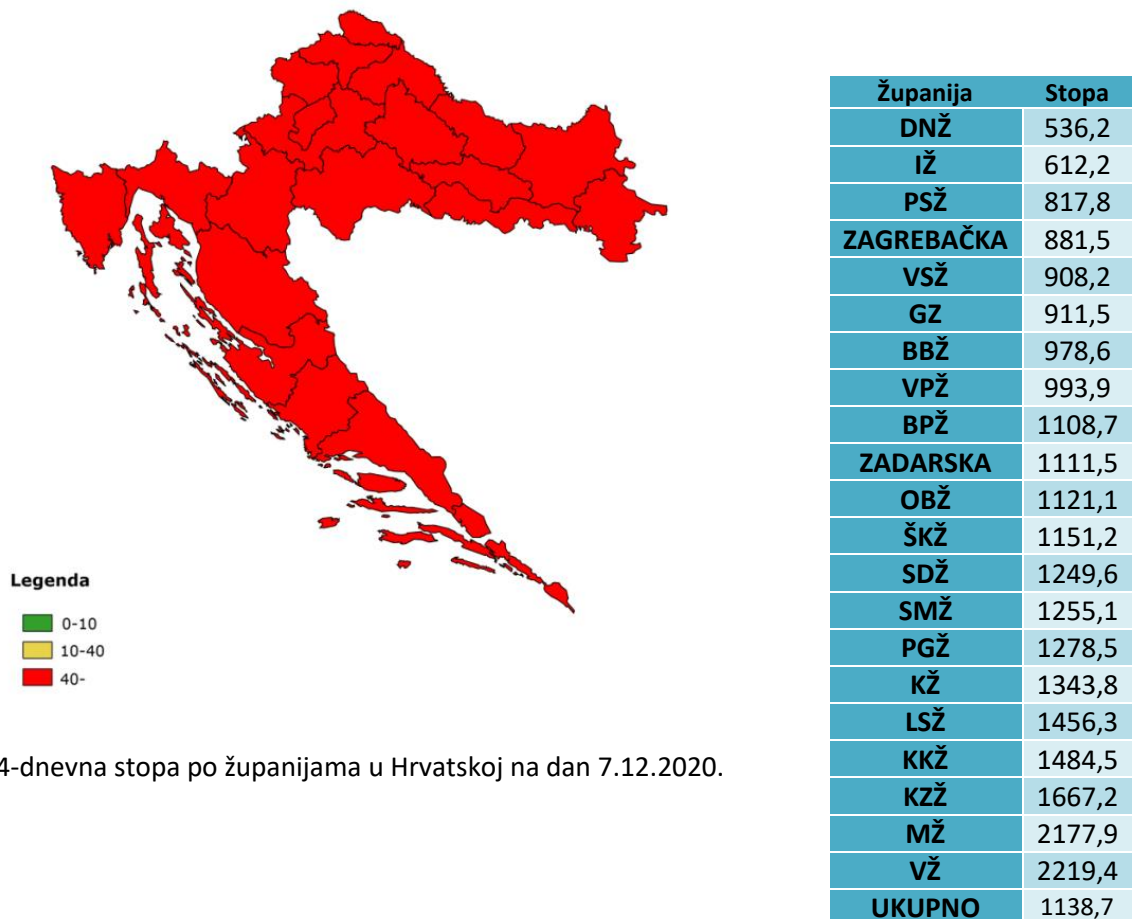
Broj smrtnih slučajeva u posljednjih tjedan dana: 447

Ukupna stopa smrtnih slučajeva na 1 000 000 stanovnika: 436,9/1 000 000

Epidemiološka situacija u Hrvatskoj

Geografska distribucija novih slučajeva COVID-19 po županijama

U dvotjednom razdoblju od 1.12.-7.12.. sve županije zabilježile su novooboljele slučajeve bolesti COVID-19. Najviše novooboljelih bilježi Grad Zagreb, a slijedi Splitsko-dalmatinska županija te Varaždinska i Primorsko-goranska županija. Najmanje novooboljelih zabilježeno je u Požeško-slavonskoj te Dubrovačko-neretvanskoj županiji. Najveću 14-dnevnu stopu već peti tjedan za redom imaju Varaždinska, Međimurska i Krapinsko-zagorska županija, a visoke stope (više od 1000 novoboljelih na 100000 stanovnika) bilježi još 10 županija.



Slika 1. 14-dnevna stopa po županijama u Hrvatskoj na dan 7.12.2020.

Epidemija po tjednima, od 34. do 41. tjedna epidemije

U Tablici 1. dan je prikaz epidemioloških pokazatelja po tjednima epidemije. Iz podataka je vidljivo da jedan od najvažnijih epidemioloških pokazatelja - stopa potvrđenih slučajeva kontinuirano raste posljednjih 8 tjedana. Broj novih slučajeva u odnosu na tjedan prije porastao je za 3,7 % te se i dalje ne bilježi veliki postotni rast broja slučajeva kao što je to bio slučaj u periodu 34.-36. tjedan. Ukupan broj testiranja nakon sedam tjedana rasta u 41. tjednu je blago pao. Udio pozitivnih osoba u ukupnim testiranjima kontinuirano raste od 34. tjedna do 39. tjedna, u 40. tjedan stagnira, a u 41. tjednu opet je porastao.

Tablica 1. Pregled broja potvrđenih slučajeva po tjednima, od 34. do 41. tjedna epidemije.

Redni broj tjedna epidemije	Period	Ukupan broj slučajeva	Postotna promjena	Stopa potvrđenih slučajeva na 100 000 stanovnika	Prosječna dob oboljelih	Udio muškaraca (%)	Udio žena (%)	Broj hospitaliziranih	Udio hospitaliziranih u ukupnom broju slučajeva (%)	Ukupan broj testiranja	Udio pozitivnih testova (%)
41.	30.11.-06.12.	23741	3,7%	580,7	44,4	47,8	52,2	2177	9,2	66566	35,7
40.	23.11.-29.11.	22894	17,3%	560,1	43,9	48,2	51,8	1803	7,9	67354	34
39.	16.11.-22.11.	19512	15,1%	477,3	44	47,9	52,1	1607	8,2	57433	34
38.	09.11.-15.11.	16959	7,7%	414,9	44,3	48	52	1515	8,9	60516	28
37.	02.11.-08.11.	15752	4,2%	385,3	44,8	47,9	52,1	1299	8,2	56968	27,7
36.	26.10.-01.11.	15115	40,0%	369,8	42,5	49,2	50,8	1084	7,2	56480	26,8
35.	19.10.-25.10.	10800	110,1%	264,2	42,9	48,6	51,4	821	7,6	48568	22,2
34.	12.10.-18.10.	5140	84,8%	125,7	41,7	47,7	52,3	523	10,2	38485	13,4

U tablici 2. dan je prikaz seta pokazatelja vezanih uz težinu kliničke slike te smrtnosti od COVID-19. S povećanjem tjednog broja slučajeva, raste i broj osoba na respiratoru, ipak, u odnosu na 40. tjedan ipak je pao. Uz rast apsolutnog broja smrtnih slučajeva, u ovome tjednu zabilježen je i blagi porast udjela smrtnih slučajeva. Stopa smrtnih slučajeva na 100 000 stanovnika kontinuirano raste te u 41. tjednu iznosi 11,3.

Tablica 2. Pregled oboljelih na respiratoru i umrlih po tjednima, od 34. do 41. tjedna epidemije

Redni broj tjedna epidemije	Period	Broj slučajeva stavljenih na respirator	Udio slučajeva na respiratoru u ukupnom broju slučajeva (%)	Broj smrtnih slučajeva	Broj smrtnih slučajeva s respiratora	Prosječna dob umrlih	Udio smrtnih slučajeva u ukupnom broju slučajeva (%)	Stopa smrtnih slučajeva na 100000 stanovnika
41.	30.11.-06.12.	184	0,8	462	144	76,7	1,9	11,3
40.	23.11.-29.11.	207	0,9	359	126	76	1,6	8,8
39.	16.11.-22.11.	147	0,8	304	115	77	1,6	7,4
38.	09.11.-15.11.	131	0,8	255	84	76	1,5	6,2
37.	02.11.-08.11.	132	0,8	232	77	78,5	1,5	5,7
36.	26.10.-01.11.	71	0,5	125	43	76	0,8	3,1
35.	19.10.-25.10.	50	0,5	74	26	76,3	0,7	1,8
34.	12.10.-18.10.	26	0,5	39	14	76,8	0,8	1,0

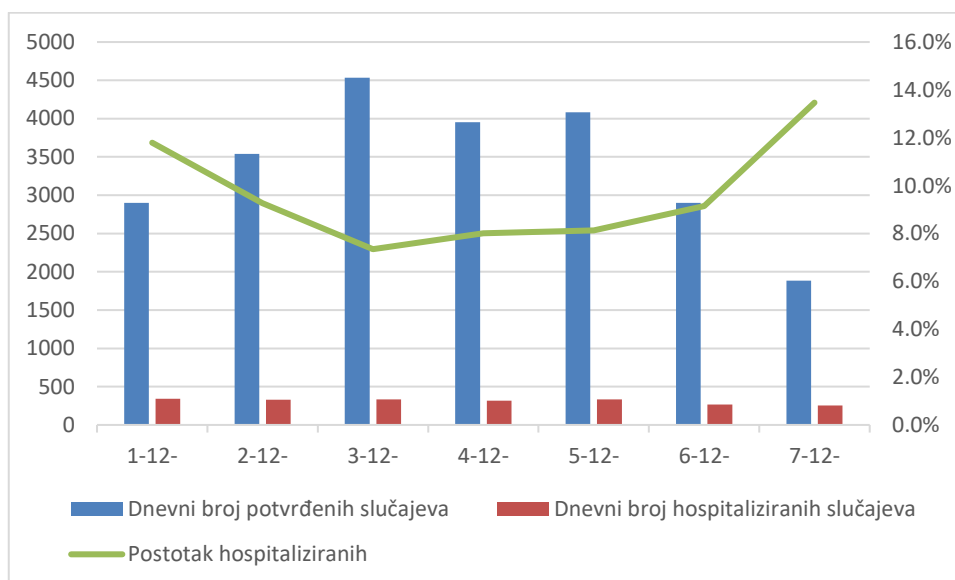
U tablici 3. prikazano je kretanje 7-dnevne stope po danu tijekom posljednjeg tjedna s granicom od 50/100 000 stanovnika koja se u neki zemljama uzima kao jedan od kriterija u procjeni epidemiološke situacije. Trend visokih stopa s početka listopada nastavlja se i u prosincu, a posebno se ističu tri sjeverne županije (Varaždinska, Međimurska i Krapinsko-zagorska županija).

Tablica 3. Prikaz 7-dnevnih stopa incidencije na 100 000 stanovnika po danu

ŽUPANIJA	GRAD ZAGREB	BIELOVARSKO-BILOGORSKA	BRODSKO-POSAVSKA	DUBROVAČKO-NERETVANSKA	ISTARSKA	KARLOVAČKA	KOPRIVNIČKO-KRIZEVAČKA	KRAPINSKO-ZAGORSKA	LIČKO-SEMSKA	MEĐIMURSKA	OSJEČKO-BARANJSKA	POŽEŠKO-SLAVONSKA	PRIMORSKO-GORANSKA	SISAČKO-MOSLAVAČKA	SPLITSKO-DALMATINSKA	ŠIBENSKO-KNINSKA	VARAŽDINSKA	VIROVITIČKO-PODRAVSKA	VUKOVARSKO-SRIJEVSKA	ZADARSKA	ZAGREBAČKA	REPUBLIKA HRVATSKA
1.12.	441,3	416,1	547,6	326,7	315,7	700,2	639,7	821,7	730,3	1075	530,6	371,3	584,7	566	652,4	551,2	1129	556,8	460,6	550,1	587,1	570,7
2.12.	446,7	496,7	529	297,8	314,7	737,8	687	800,1	694,9	1122	518	406,7	559	625,9	625,8	557,1	1161	552,8	432,1	550,1	543,8	569,1
3.12.	453,9	517,1	563,3	267,3	275	737,8	752	829,6	794,5	1144	550,8	461,2	641	644,1	644,5	628	1147	579,3	425,6	573,9	470,2	581,9
4.12.	470,5	501,3	509,7	275,5	301,8	708,7	763,2	843,2	796,7	1155	544,3	471,5	611,8	693,2	639,9	594,1	1102	579,3	405,5	582,8	446,6	578,9
5.12.	473,8	505,1	519,7	238,4	285,5	684,8	816,1	912,6	803,4	1139	577,9	483,3	630,8	756,4	624	636	1124	546,1	443,7	578,6	364,2	581,3
6.12.	478,3	547,7	554,7	230,2	287,9	659,1	798,4	970	761,3	1116	556,2	530,5	646,6	755,8	622,9	632	1024	554,1	515	560,2	348,3	580,8
7.12.	478,2	574,6	549	206,2	291,2	647,1	789,1	893,4	792,3	1119	613,2	473	699,4	751,1	625,6	636	1095	485	507,2	563,2	291,1	582,1

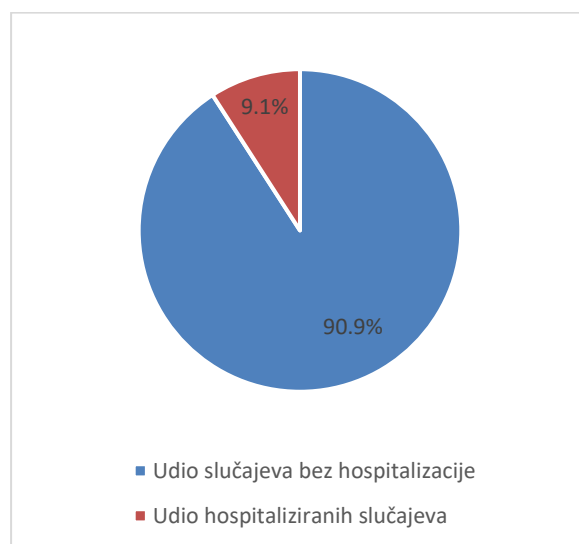
Klinički aspekti – Hospitalizacije i težina kliničke slike za period 1.12.-7.12.2020.

Na slici 2. prikazan je odnos dnevnog broja potvrđenih slučajeva i dnevnog broja hospitaliziranih slučajeva. Broj hospitaliziranih slučajeva po danu kretao između minimalnih 254 i maksimalnih 342, dok se udio hospitaliziranih slučajeva u ukupnom dnevnom broju potvrđenih slučajeva kretao u rasponu od 7,3 % do 13,5 %.



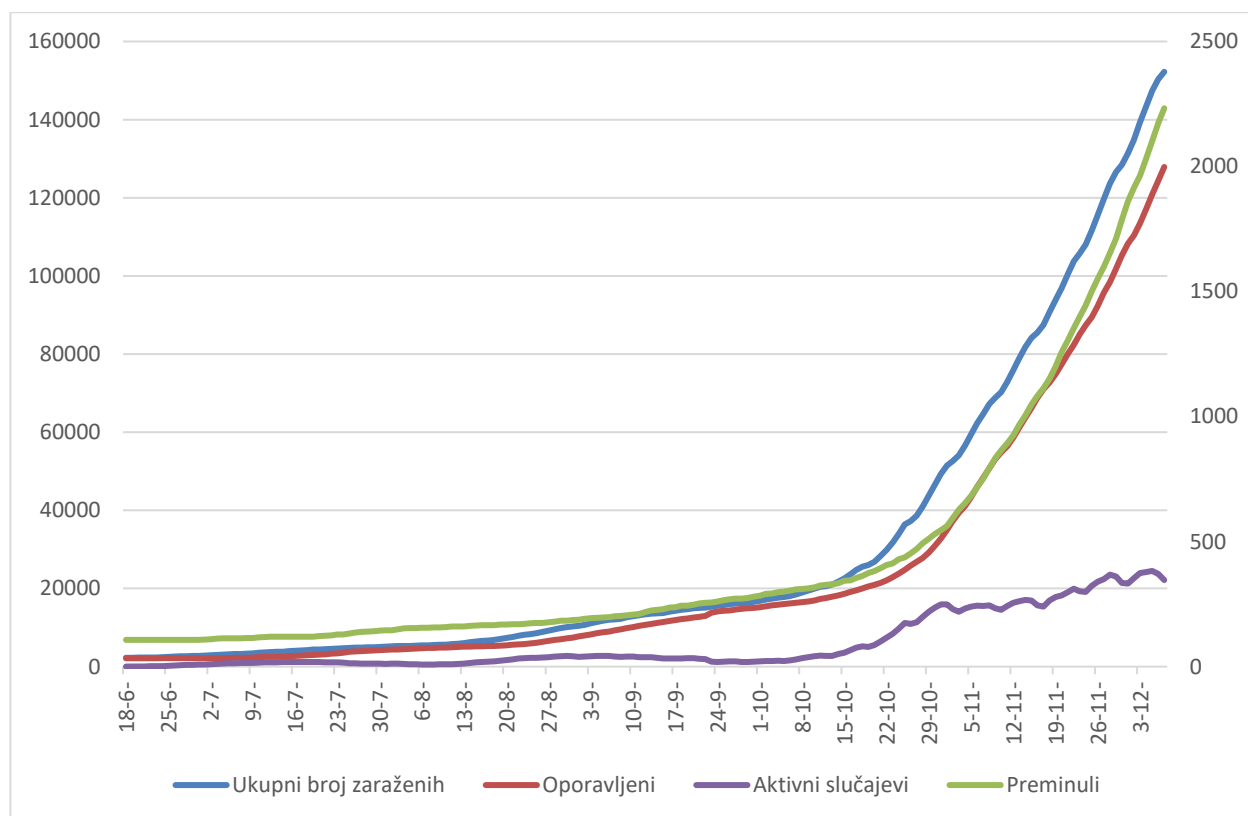
Slika 2. Prikaz dnevnog broja potvrđenih i hospitaliziranih slučajeva (1.12.-7.12.2020)

Slika 3. prikazuje udio hospitaliziranih u ukupnom broju tjednih slučajeva. Od ukupnog broja potvrđenih slučajeva u zadanom tjednom periodu, njih 9,1 % je hospitalizirano, što predstavlja blagi rast u odnosu na prošlotjednih 8,3 %. Na respirator je u istom periodu stavljeno 199 osoba, što čini 0,8 % od ukupnog broja potvrđenih slučajeva, što je za 0,1% manje u odnosu na prethodni tjedan



Slika 3. Odnos ukupnog broja potvrđenih i hospitaliziranih slučajeva (1.12.-7.12.2020)

Iz grafičkog prikaza na slici 4. vidljivo je da nagib krivulje potvrđenih slučajeva prati krivulja ozdravljenih slučajeva, dok krivulja aktivnih slučajeva, uz pojedine uzlazne, pokazuje i plato u određenim periodima. Nakon izmjene duljine trajanja izolacije oboljelih bilježi se nagli pad broja aktivnih slučajeva u drugoj polovici rujna, a nakon čega je broj aktivnih slučajeva dva tjedna stagnirao, da bi ponovno kontinuirano rastao. U posljednjih 6 tjedana bilježi se značajan rast krivulje ukupnog broja potvrđenih slučajeva, kojega prati i rast ukupnog broja ozdravljenih. Krivulja aktivnog broja slučajeva nakon stagnacije tijekom dva tjedna ponovno je u blagom rastu.



Slika 4. Kretanje ukupnog broja slučajeva, oporavljenih, preminulih i aktivnog broja slučajeva od početka epidemije

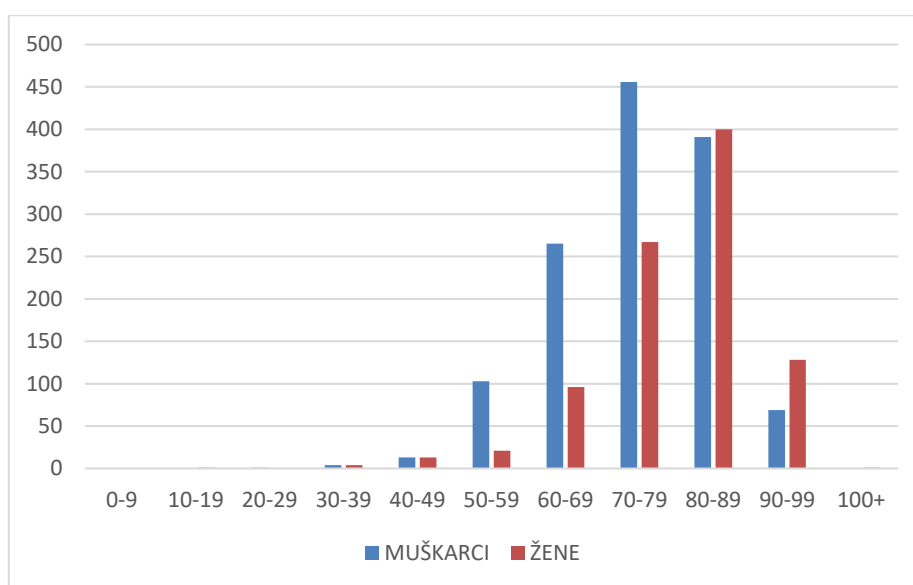
Dobno-polna raspodjela COVID-19 smrtnih slučajeva

Ukupno su od početka epidemije preminule 2233 osobe. Većina preminulih osoba imala je značajne komorbiditete ili su bili visoke životne dobi. Prosječna dob preminulih osoba iznosi 76,6 godina. 753 osoba preminulo je na respiratoru.

Pregled situacije po dobi i spolu dan je u tablici 4. i na slici 5.

Tablica 4. Preminuli po dobnoj skupini i spolu u periodu 25.2.-7.12.2020.

DOBNA SKUPINA	0-9	10-19	20-29	30-39	40-49	50-59	60-69	70-79	80-89	90-99	100+
MUŠKARCI	0	0	1	4	13	103	265	456	391	69	0
ŽENE	0	1	0	4	13	21	96	267	400	128	1



Slika 5. Dobno-polna raspodjela umrlih od COVID-19 u periodu 25.2.-7.12.2020.

Smrtni slučajevi za period 1.12.-7.12.2020

U posljednjih tjedan dana preminulo je 447 osoba, od toga je 141 (31,5 %) osoba bila na respiratoru. Raspodjela po dobi i spolu u posljednjih tjedana dana prikazana je u tablici 5., a po županijama u tablici 6.

Tablica 5. Raspodjela po dobi i spolu osoba preminulih u posljednjih tjedan dana

DOBNA SKUPINA	30-39	40-49	50-59	60-69	70-79	80-89	90-99
MUŠKARCI	1	3	28	55	90	78	10
ŽENE	0	4	2	19	54	83	20

Tablica 6. Novooboljeli i preminuli u posljednjih tjedan dana te ukupno preminuli

Županija	Broj novooboljelih u razdoblju 1.12.-7.12.	Incidencija novih slučajeva u posljednjih 7 dana na 100 000 st	Broj umrlih u razdoblju 1.12.-7.12.	Ukupni broj umrlih	Ukupna stopa smrtnosti na 1 000 000 st
GRAD ZAGREB	3847	478,2	97	490	609,1
BJELOVARSKO-BILOGORSKA	620	574,6	6	45	417,0
BRODSKO-POSAVSKA	769	549,0	7	57	406,9
DUBROVAČKO-NERETVANSKA	250	206,2	4	45	371,2
ISTARSKA	608	291,2	10	40	191,6
KARLOVAČKA	756	647,1	13	80	684,8
KOPRIVNIČKO-KRIŽEVAČKA	850	789,1	16	65	603,5
KRAPINSKO-ZAGORSKA	1120	893,4	27	137	1092,9
LIČKO-SENJSKA	358	792,3	15	51	1128,7
MEĐIMURSKA	1230	1119,0	17	83	755,1
OSJEČKO-BARANJSKA	1700	613,2	42	227	818,8
POŽEŠKO-SLAVONSKA	321	473,0	8	40	589,4
PRIMORSKO-GORANSKA	1988	699,4	17	98	344,8
SISAČKO-MOSLAVAČKA	1116	751,1	19	69	464,4
SPLITSKO-DALMATINSKA	2803	625,6	38	190	424,0
ŠIBENSKO-KNINSKA	637	636,0	9	40	399,4
VARAŽDINSKA	1828	1094,7	38	139	832,4
VIROVITIČKO-PODRAVSKA	365	485,0	9	40	531,5
VUKOVARSKO-SRIJEMSKA	783	507,2	13	87	563,6
ZADARSKA	947	563,2	8	42	249,8
ZAGREBAČKA	901	291,1	34	168	542,9
UKUPNO	23797	582,1	447	2233	546,3

Žarišta

Epidemiološka situacija u Hrvatskoj

U posljednjih tjedan dana u svim su županijama kontinentalne i primorske Hrvatske zabilježeni novooboljeli slučajevi. Najviše 7-dnevne stope na dan 7. prosinca zabilježene su u kontinentalnoj Hrvatskoj i to u Međimurskoj (1119,0), Varaždinskoj (1094,7) te Krapinsko-zagorskoj (893,4) županiji. U primorskim županijama najvišu stopu bilježi Ličko-senjska županija (792,3), a najnižu stopu Dubrovačko-neretvanska županija (206,2). Unatoč velikom porastu broja oboljelih nema zabilježenih žarišta s velikim grupiranjem oboljelih, već se uglavnom radi o velikom broju mikrožarišta i manjih grupiranja koja svakako imaju svoj značajan utjecaj na opću epidemiološku situaciju u zemlji. I dalje se bilježe oboljeli povezani s obiteljskim okupljanjima raznih sadržaja i okolnosti (najčešće krštenja, rođendani, vjenčanja), proslavama ili domjencima, zbornim pjevanjem, izlascima ili treninzima i takmičenjima raznih sportskih klubova. Iz tih aktivnosti svakodnevnog života zaražavanje se prenosi u radne sredine te na taj način niti jedan radna sredina nije pošteđena mogućnosti da se u njoj pojavi više zaraženih. Tako se evidentiraju i prate proboji virusa u zdravstvene ustanove, najčešće bolnice, ali i povremeno u ustanove u socijalnoj skrbi. Isti princip

vrijedi i za odgojno-obrazovne ustanove, među kojima najviše zaraženih ima u srednjim školama. Značajan udio u oboljelima kontakti su prethodno oboljelih slučajeva.

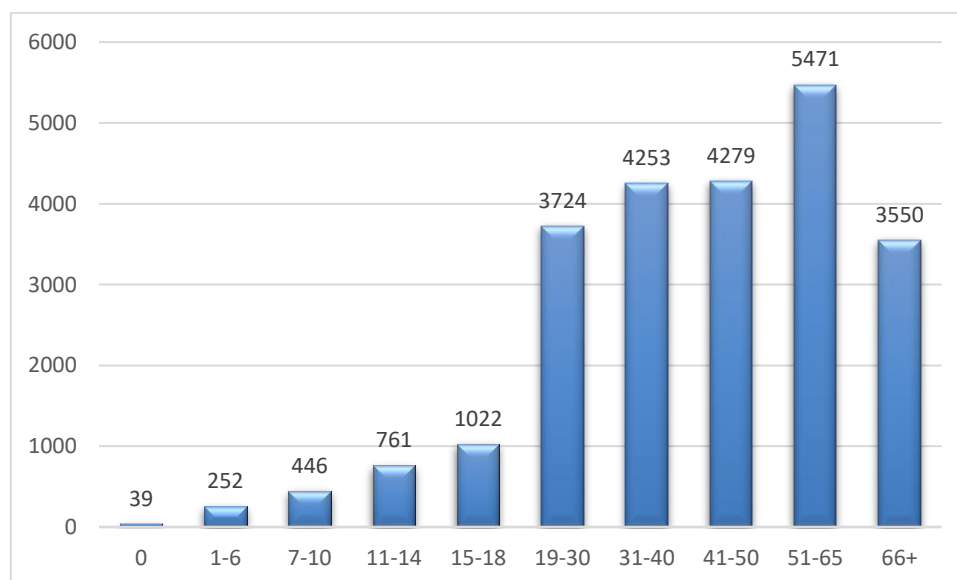
Dobno-spolna raspodjela oboljelih u posljednjih tjedan dana

U prethodnih tjedan dana oboljelo je ukupno 23797 osoba – nešto je veći udio osoba ženskog spola (52,1 %). U gotovo svim dobnim skupinama nema značajnijih razlika u udjelima po spolu, osim u skupini starijoj od 65 godina, skupini predškolske djece (1-6 godina) te u skupini dojenčadi, u kojoj je ujedno i najmanji broj oboljelih.

Po dobnim skupinama – najmanji udio oboljelih zabilježen je u dobnim skupinama djece (10,6%). U toj je skupini najviše oboljele djece srednjoškolskog uzrasta, odnosno 40,5%. Odrasli u rasponu dobi od 19-65 godina čine najveći udio u ukupnom broju prošlotjednih oboljelih osoba, odnosno 17727 (74,5 %).

Distribucija oboljelih po dobi nije se značajno promijenila u odnosu na prošli tjedan.

Cjelokupni prikaz nalazi se na slici 6. i u tablici 7.



Slika 6. Raspodjela oboljelih u posljednjih tjedan dana po dobnim skupinama

Tablica 7. Dobno spolna raspodjela oboljelih u razdoblju 1.12.-7.12.2020

	DOBNA SKUPINA	M	%	Ž	%	UKUPNO	UDIO		
DJECA	0	24	61,5%	15	38,5%	39	2520	0,2%	10,6%
	1-6	146	57,9%	106	42,1%	252		1,1%	
	7-10	221	49,6%	225	50,4%	446		1,9%	
	11-14	397	52,2%	364	47,8%	761		3,2%	
	15-18	511	50,0%	511	50,0%	1022		4,3%	
ODRASLI	19-30	1832	49,2%	1892	50,8%	3724	17727	15,6%	74,5%
	31-40	1968	46,3%	2285	53,7%	4253		17,9%	
	41-50	2056	48,0%	2223	52,0%	4279		18,0%	
	51-65	2685	49,1%	2786	50,9%	5471		23,0%	
STARIJI	66+	1560	43,9%	1990	56,1%	3550	3550	14,9%	14,9%
UKUPNO		11400	47,9%	12397	52,1%	23797		100,0%	

Mjere

Od inicijalne prilagodbe mjera koje se započele krajem travnja u svrhu nastavka gospodarskih, ekonomskih i društvenih aktivnosti, kontinuirano su na snazi mjere održavanja fizičkog razmaka, održavanja higijene ruku i dezinfekcije, nošenja maski za lice ili medicinskih maski u određenim zatvorenim prostorima te svim zdravstvenim djelatnicima, djelatnicima kod pružatelja smještaja u socijalnoj skrbi i zaposlenima u ugostiteljskim objektima te ograničenja broja osoba na privatnim i javnim okupljanjima.

Od kraja kolovoza, **na prijedlog lokalnih stožera**, donose se i ciljanje mjere na lokalnoj razini od kojih se većina odnosila na ograničenja broja osoba na vjenčanjima, sprovodima i ostalim privatnim okupljanjima, mjere za organizaciju većih manifestacija, zabrane posjeta u bolnicama i domovima za starije te zabranu publike na sportskim natjecanjima.

Na nacionalnoj razini trenutno su važeće mjere vezane uz:

Okupljanja - Odluka o nužnim epidemiološkim mjerama kojima se ograničavaju okupljanja i uvode druge nužne epidemiološke mjere i preporuke radi sprječavanja prijenosa bolesti COVID-19 putem okupljanja (27. studenoga)

Ugostiteljstvo – gore navedenom odlukom obustavljen je rad ugostiteljskih objekata i pružanja ugostiteljskih usluga na obiteljskim poljoprivrednim gospodarstvima, osim za ugostiteljske objekte iz skupina „Hoteli“, „Kampovi“ i vrste Učenički ili Studentski dom ili Akademis iz skupine „Ostali ugostiteljski objekti za smještaj“ koji smiju usluživati samo goste koji u njima koriste usluge smještaja, odnosno učenike i studente

Javni prijevoz - Odluka o načinu organizacije javnog prijevoza putnika radi sprječavanja širenja bolesti COVID-19 (27. studenoga)

Maske - Odluka o nužnoj mjeri obaveznog korištenja maski za lice ili medicinskih maski (12. listopada)

Granične prijelaze - Odluka o privremenoj zabrani i ograničavanju prelaska preko graničnih prijelaza Republike Hrvatske (30. studenoga)

U proteklih tjedan dana donesene su odluke o nužnim epidemiološkim mjerama za Primorsko-goransku, Varaždinsku i Krapinsko-zagorsku županiju.

Hrvatski zavod za javno zdravstvo izdao je kratki pregled situacije u vezi cijepljenja protiv COVID-19, Preporuke za rad klizališta na otvorenom, objašnjenje o nošenju maski nakon ozdravljenja od COVID-19 ili cijepljenja protiv COVID-19, te preporuke za ustanove socijalne skrbi.

Preporuke i mjere na globalnoj i europskoj razini

Europa

Dana 4. prosinca 2020. godine ECDC je objavio ažuriranu verziju procjene rizika:

<https://www.ecdc.europa.eu/sites/default/files/documents/Risk-assessment-COVID-19-transmission-related-the-end-of-year-festive-season.pdf>

ECDC ima dostupne dodatne dokumente i informacije:

<https://www.ecdc.europa.eu/en>

<https://www.ecdc.europa.eu/en/covid-19-pandemic>

Broj slučajeva i 7 dnevna kumulativna incidencija COVID-19 potvrđenih slučajeva u svijetu mogu se naći na nadzornoj ploči ECDC-a:

<https://gap.ecdc.europa.eu/public/extensions/COVID-19/COVID-19.html>

Austrija

Bundesministerium für Soziales, Gesundheit, Pflege und Konsumentenschutz –

[https://www.sozialministerium.at/Informationen-zum-Coronavirus/Neuartiges-Coronavirus-\(2019-nCov\).html](https://www.sozialministerium.at/Informationen-zum-Coronavirus/Neuartiges-Coronavirus-(2019-nCov).html)

Nizozemska

Government of the Netherlands -

<https://www.government.nl/topics/coronavirus-covid-19>

National Institute for Public Health and the Environment

<https://www.rivm.nl/en/novel-coronavirus-covid-19>

Njemačka

Rober Koch Institut

https://www.rki.de/DE/Home/homepage_node.html

Slovenija ([gov.si](https://www.gov.si)) –

<https://www.gov.si/en/topics/coronavirus-disease-covid-19/>

Nacionalni inštitut za javno zdravje – Slovenija

<https://www.nijz.si/en>

Ujedinjeno Kraljevstvo

[gov.uk](https://www.gov.uk) – <https://www.gov.uk/coronavirus>

NHS

<https://www.nhs.uk/conditions/coronavirus-covid-19/>

Svijet

WHO pruža sveobuhvatne informacije i dokumente

WHO COVID-19-Dashboard: <https://covid19.who.int/>

<https://www.who.int/emergencies/diseases/novel-coronavirus-2019>

Coronavirus disease (COVID-19) Weekly Epidemiological Update and Weekly Operational Update i Weekly Surveillance Report:

<https://www.who.int/emergencies/diseases/novel-coronavirus-2019/situation-reports>

<https://www.euro.who.int/en/health-topics/health-emergencies/coronavirus-covid-19/weekly-surveillance-report>

Izvori informacija

<https://www.hzjz.hr/>

<https://zdravlje.gov.hr/>

<https://www.koronavirus.hr/>

<https://mdomsp.gov.hr/userdocsimages/izivkovic/Strategija%20socijalne%20skrbi%20za%20starije%20osobe%20u%20RH%20za%20razdoblje%20od%202017.-2020.%20g.pdf>

Informacije o globalnoj epidemiološkoj situaciji

Na stranicama ECDC-a može se pronaći i saznati više o COVID-19 u drugim zemljama:

<https://www.ecdc.europa.eu/en/geographical-distribution-2019-ncov-cases>

Regionalni ured WHO-a za Europu, Europska komisija i Europski opservatorij za zdravstvene sustave i zdravstvenu politiku imaju na raspolaganju COVID-19 Monitor odgovora zdravstvenog sustava (HSRM). Tu su dostupne informacije o europskim zemljama i načinima odgovora na ovu epidemiju. Fokus je na zdravstvenim sustavima i inicijativama za javno: <https://www.covid19healthsystem.org/mainpage.aspx>