

# Coronavirus Disease 2019 (COVID-19)

*Izvešće za prethodnih 7 dana i dnevno izvješće za Republiku Hrvatsku na dan  
9. studenoga 2020.*

Testirani	Potvrđeni slučajevi	Aktivni slučajevi	Oporavljeni	Samoizolacije	Hospitalizirani	Na respiratoru	Umrli
564 686 (+5670*)	68776 (+1529*)	14942	53002	28122	1451	142 (+16*)	832 (+38*)

Ukupno je 725 preminulih osoba u ovom valu epidemije. Većina preminulih osoba imala je značajne komorbiditete ili su bili visoke životne dobi. Prosječna dob umrlih u ovom valu epidemije iznosi 77,0 godina. 274 osoba preminulo je na respiratoru.

\*u posljednja 24 sata

Trenutno u Republici Hrvatskoj postoje 26 testnih mjesta koja provode RT-PCR metodom analizu prikupljenih uzoraka na COVID-19. Svi obrađeni uzorci upisuju se u nacionalnu platformu pri Hrvatskom zavodu za zdravstveno osiguranje koja je dostupna svim županijskim zavodima za javno zdravstvo. Županijski zavodi za javno zdravstvo o pozitivnim slučajevima, izvorima zaraze i žarištima dostavljaju podatke u sklopu svojih dnevnih izvješća Hrvatskom zavodu za javno zdravstvo. Hrvatski zavod za javno zdravstvo prikuplja tako informacije o žarištima, o bolničkom liječenju COVID-19 pozitivnih osoba, zatim o COVID-19 pozitivnim pacijentima na respiratoru i o umrlim osobama.

Više o testnim centrima možete pronaći na linku: <https://www.koronavirus.hr/sto-moram-znati/o-svakodnevnom-zivotu/svi-testni-centri-u-republici-hrvatskoj/763>

## Epidemiološki pokazatelji na dan 9. studenoga 2020

Kumulativna **7-dnevna stopa** za Republiku Hrvatsku: 394,2/100 000

Kumulativna **14-dnevna stopa** za Republiku Hrvatsku: 772,2/100 000

Županije s kumulativnom **7-dnevnom stopom većom od 50/100 000** stanovnika: sve

Županije s kumulativnom **14-dnevnom stopom većom od 100/100 000** stanovnika: sve

Ukupni broj **testiranja u posljednjih tjedan dana**: 57 523

**Udio pozitivnih testova** u ukupnom broju testiranja **u posljednjih tjedan dana**: 28,0 %

Ukupan broj testiranja i udio pozitivnih testova u ukupnom broju testiranja: 564 686; 12,2 %

Broj novih slučajeva na intenzivnoj njezi na 100 000 stanovnika u posljednjih tjedan dana: 3,2/100 000

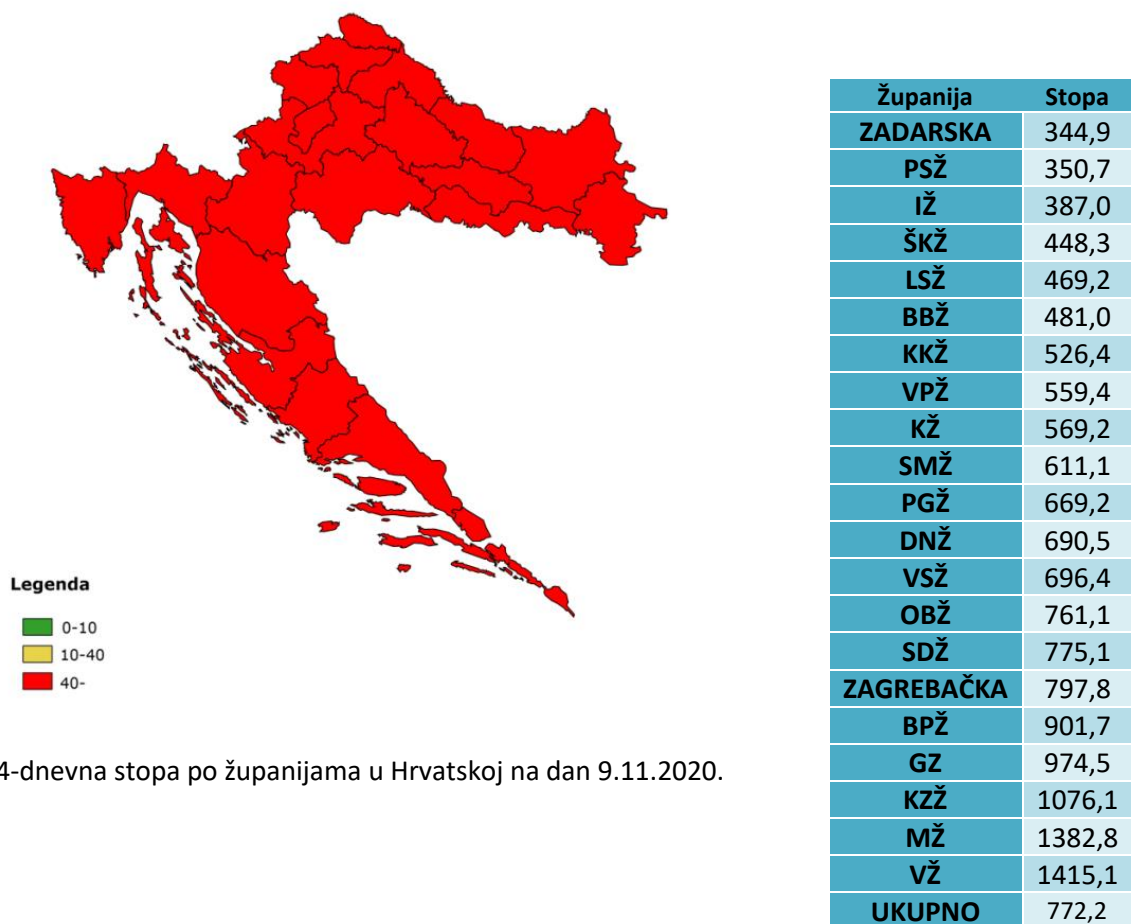
Broj smrtnih slučajeva u posljednjih tjedan dana: 238

Ukupna stopa smrtnih slučajeva na 1 000 000 stanovnika: 203,5/1 000 000

## Epidemiološka situacija u Hrvatskoj

### Geografska distribucija novih slučajeva COVID-19 po županijama

U dvotjednom razdoblju od 3.11.-9.11. sve županije zabilježile su novooboljele slučajeve bolesti COVID-19. Najviše novooboljelih bilježi Grad Zagreb, a slijedi Splitsko-dalmatinska županija te Zagrebačka županija. Najmanje novooboljelih zabilježeno je u Ličko-senjskoj županiji i Požeško-slavonskoj. Najveću 14-dnevnu stopu ima Varaždinska županija, a slijede je Međimurska i Krapinsko-zagorska županija.



Slika 1. 14-dnevna stopa po županijama u Hrvatskoj na dan 9.11.2020.

## Epidemija po tjednima, od 30. do 37. tjedna epidemije

U Tablici 1. dan je prikaz epidemioloških pokazatelja po tjednima epidemije. Iz podataka je vidljivo da jedan od najvažnijih epidemioloških pokazatelja - stopa potvrđenih slučajeva, nakon pozitivnog trenda u razdoblju do 31. tjedna, u 32.-36. tjednu raste, uz relativno značajne skokove u posljednja 4 tjedna. Stopa potvrđenih slučajeva padala je do 31. tjedna kada je iznosila 31,2 te od tada kontinuirano raste i u 37. tjednu iznosi 385,3. Broj novih slučajeva u odnosu na tjedan prije porastao je za 4,2 %, što je najmanje postotno povećanje broja slučajeva u posljednjih 6 tjedana. Ukupan broj testiranja, nakon blagoga pada u 32. i 33. tjednu, od 34. tjedna kontinuirano raste te je u 37. tjednu napravljeno ukupno 56968 testova. Udio pozitivnih osoba u ukupnim testiranjima također je pao do 31. tjedna, od kada kontinuirano raste te u 37. tjednu iznosi 26,8%.

Tablica 1. Pregled broja potvrđenih slučajeva po tjednima, od 30. do 37. tjedna epidemije.

Redni broj tjedna epidemije	Period	Ukupan broj slučajeva	Postotna promjena	Stopa potvrđenih slučajeva na 100 000 stanovnika	Prosječna dob oboljelih	Udio muškaraca (%)	Udio žena (%)	Broj hospitaliziranih	Udio hospitaliziranih u ukupnom broju slučajeva (%)	Ukupan broj testiranja	Udio pozitivnih testova (%)
37.	02.11.-08.11.	15752	4,2%	385,3	44,8	47,9	52,1	1299	8,2	56968	27,7
36.	26.10.-01.11.	15115	40,0%	369,8	42,5	49,2	50,8	1084	7,2	56480	26,8
35.	19.10.-25.10.	10800	110,1%	264,2	42,9	48,6	51,4	821	7,6	48568	22,2
34.	12.10.-18.10.	5140	84,8%	125,7	41,7	47,7	52,3	523	10,2	38485	13,4
33.	5.10.-11.10.	2781	90,2%	68	42	48,7	51,3	339	12,2	32356	8,6
32.	28.09.-04.10.	1462	14,7%	35,8	43,7	47,5	52,5	232	15,9	33190	4,4
31.	21.09.-27.09.	1275	-8,2%	31,2	45,5	48,1	51,9	205	16,1	34105	3,7
30.	14.09.-20.09.	1389	-11,5%	34	42	48,6	51,4	171	12,3	37030	3,8

U tablici 2. dan je prikaz seta pokazatelja vezanih uz težinu kliničke slike te smrtnosti od COVID-19. S povećanjem tjednog broja slučajeva, raste i broj osoba na respiratoru, a za razliku od prethodna tri tjedna kada je udio slučajeva na respiratoru u ukupnom broju slučajeva iznosio 0,5%, u ovom se tjednu povećao na 0,8%. Situacija je slična i s udjelom smrtnih slučajeva u ukupnom broju slučajeva koji u ovome tjednu iznosi 1,5%, dok je u prethodna tri tjedna iznosio 0,7%, odnosno 0,8%. Stopa smrtnih slučajeva na 100 000 stanovnika u ovome je tjednu iznosila 5,7.

Tablica 2. Pregled oboljelih na respiratoru i umrlih po tjednima, od 30. do 37. tjedna epidemije

Redni broj tjedna epidemije	Period	Ukupan broj slučajeva	Prosječna dob oboljelih	Broj slučajeva na respiratoru	Udio slučajeva na respiratoru u ukupnom broju slučajeva (%)	Broj smrtnih slučajeva	Broj smrtnih slučajeva s respiratora	Prosječna dob umrlih	Udio smrtnih slučajeva u ukupnom broju slučajeva (%)	Stopa smrtnih slučajeva na 100000 stanovnika
37.	02.11.-08.11.	15752	44,8	132	0,8	232	77	78,5	1,5	5,7
36.	26.10.-01.11.	15115	42,5	71	0,5	125	43	76	0,8	3,1
35.	19.10.-25.10.	10800	42,9	50	0,5	74	26	76,3	0,7	1,8
34.	12.10.-18.10.	5140	41,7	26	0,5	39	14	76,8	0,8	1,0
33.	5.10.-11.10.	2781	42	17	0,6	26	12	79,3	0,9	0,6
32.	28.09.-04.10.	1462	43,7	17	1,2	26	13	78,2	1,8	0,6
31.	21.09.-27.09.	1275	45,5	20	1,6	24	15	77,1	1,9	0,6
30.	14.09.-20.09.	1389	42	16	1,2	24	14	74,4	1,7	0,6

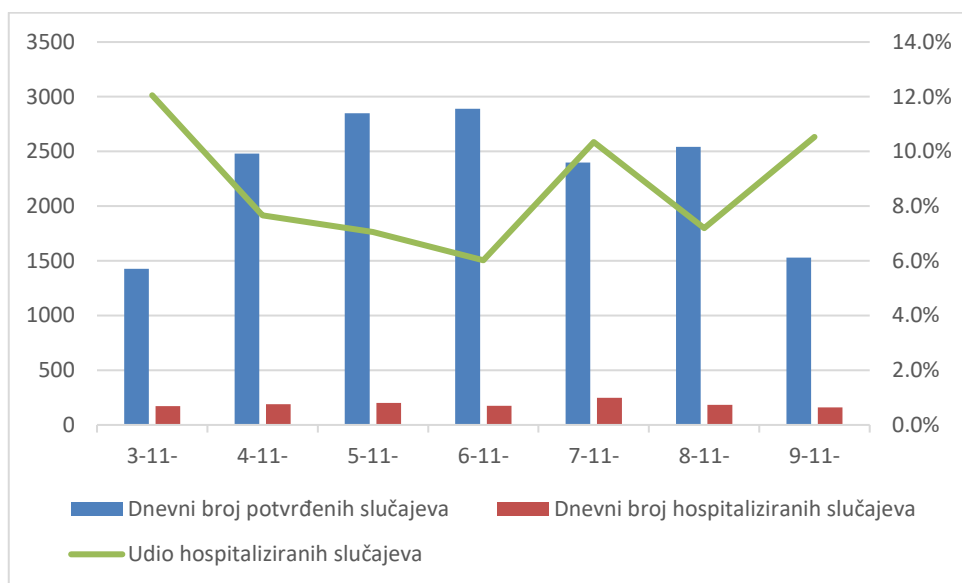
U tablici 3. prikazano je kretanje 7-dnevne stope po danu tijekom posljednja 2 tjedna s granicom od 50/100 000 stanovnika koja se u neki zemljama uzima kao jedan od kriterija u procjeni epidemiološke situacije. Trend visokih stopa s početka listopada nastavlja se i u studenom, a posebno se ističu tri sjeverne županije (Varaždinska, Međimurska i Krapinsko-zagorska županija).

Tablica 3. Prikaz 7-dnevnih stopa incidencije na 100 000 stanovnika po danu

ŽUPANIJA	GRAD ZAGREB	BIELOVARSKO-BILDGORSKA	BRODSKO-POSAVSKA	DUBROVAČKO-NERETVANSKA	ISTARSKA	KARLOVAČKA	KOPRIVNIČKO-KRIZEVAČKA	KRAPINSKO-ZAGORSKA	LIČKO-SEMSKA	MEĐIMURSKA	OSJEČKO-BARANJSKA	POŽEŠKO-SLAVONSKA	PRIMORSKO-GORANSKA	SISAČKO-MOSLAVAČKA	SPLITSKO-DALMATINSKA	ŠIBENSKO-KNINSKA	VARAŽDINSKA	VIROVITIČKO-PODRAVSKA	VUKOVARSKO-SRIJEMSKA	ZADARSKA	ZAGREBAČKA	REPUBLIKA HRVATSKA
26.10.	438,7	284,5	182	192,2	130,8	246,5	130,9	454,7	201,4	438,5	288,9	131,1	184,7	194,5	250	159,8	316,8	233,9	215,7	86,2	290,5	274,8
27.10.	437,3	280,8	209,2	229,3	148,5	273,9	140,2	498,6	205,8	483,1	314,2	145,9	194,2	225,5	266,5	163,7	306,6	240,5	243,6	97,5	286,9	287,6
28.10.	461,9	279,9	225,6	257,4	163,3	285,9	175,5	532,9	263,4	481,3	322,5	162,1	233,3	263,8	307,3	168,7	342,6	249,8	247,5	105,9	310,5	311
29.10.	491,7	297,5	254,9	315,1	163,8	332,1	198,7	524,1	285,5	570,4	359,3	150,3	274,8	271,9	335,7	184,7	381,5	297,6	266,9	120,1	357,1	340,6
30.10.	510,7	295,6	344,1	344,8	156,2	358,6	195,9	601,5	267,8	629,5	383,4	157,7	294,8	290,7	359,1	196,7	403,6	283	281,1	148,1	375,8	362,8
31.10.	523,3	300,3	403,4	352,3	153,3	361,2	229,3	638,2	270	654,1	383,4	134,1	311,7	289,4	358,6	234,6	422,2	312,3	283,7	152,8	405,2	375,7
1.11.	514,2	298,4	429,8	364,6	140,8	286,7	229,3	586,3	265,6	662,3	359,3	138,5	305,4	299,5	358,9	225,7	431,8	279	323,9	164,7	390,3	369,8
2.11.	523,9	278,9	439,8	377	142,3	280,8	246	565,6	263,4	654,1	387,4	142,9	308,2	300,8	363,3	222,7	519,8	299	333	160,6	389,1	378
3.11.	524	279,9	420,5	360,5	141,8	284,2	265,5	525,7	278,9	650,5	383,4	131,1	308,5	298,8	368	237,6	591,1	269,7	315,5	160	388,4	378,3
4.11.	521,4	264,1	427,6	353,9	142,3	295,3	239,5	564	243,4	745,1	387	148,8	305,4	277,9	376,3	215,7	594,1	260,4	322,6	158,8	392,3	380,8
5.11.	514,5	254,8	497,6	317,6	158,1	269,6	220	576	230,2	745,1	354,6	150,3	307,1	243	380,3	229,6	677,3	310,9	336,9	170,7	385,2	382,6
6.11.	504,5	246,5	482,6	307,7	180,6	273,9	270,2	587,9	228	722,3	335,1	182,7	324,7	278,6	383,9	226,7	740,2	280,4	305,1	172,5	393,3	385,5
7.11.	478,9	223,3	461,9	302,8	196,9	265,3	246	491,4	208	705,1	338,7	184,2	306,4	265,2	388,1	227,7	803,1	272,4	320,7	178,4	378,7	376,4
8.11.	451,2	185,3	456,9	295,3	217	282,5	298	505,8	208	726	381,6	209,2	330,4	308,9	416,2	228,7	880,9	251,1	317,4	178,4	372,3	385,3
9.11.	450,5	201,1	461,9	313,5	244,8	288,5	280,4	510,5	205,8	727,8	373,7	209,2	361,0	310,3	411,8	225,7	895,9	260,4	364,1	184,4	408,8	394,2

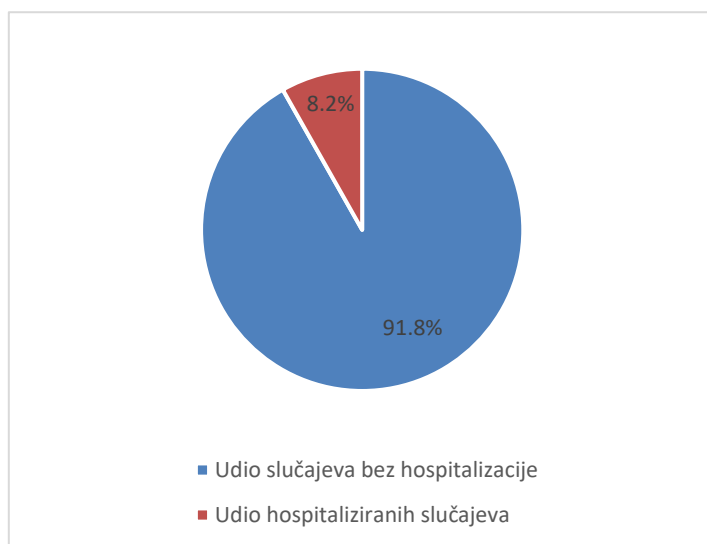
## Klinički aspekti – Hospitalizacije i težina kliničke slike za period 3.11.-9.11.2020.

Na slici 2. prikazan je odnos dnevnog broja potvrđenih slučajeva i dnevnog broja hospitaliziranih slučajeva. Broj hospitaliziranih slučajeva po danu kretao između minimalnih 161 i maksimalnih 248, dok se udio hospitaliziranih slučajeva u ukupnom dnevnom broju potvrđenih slučajeva kretao u rasponu od 6 % do 12,1 %.



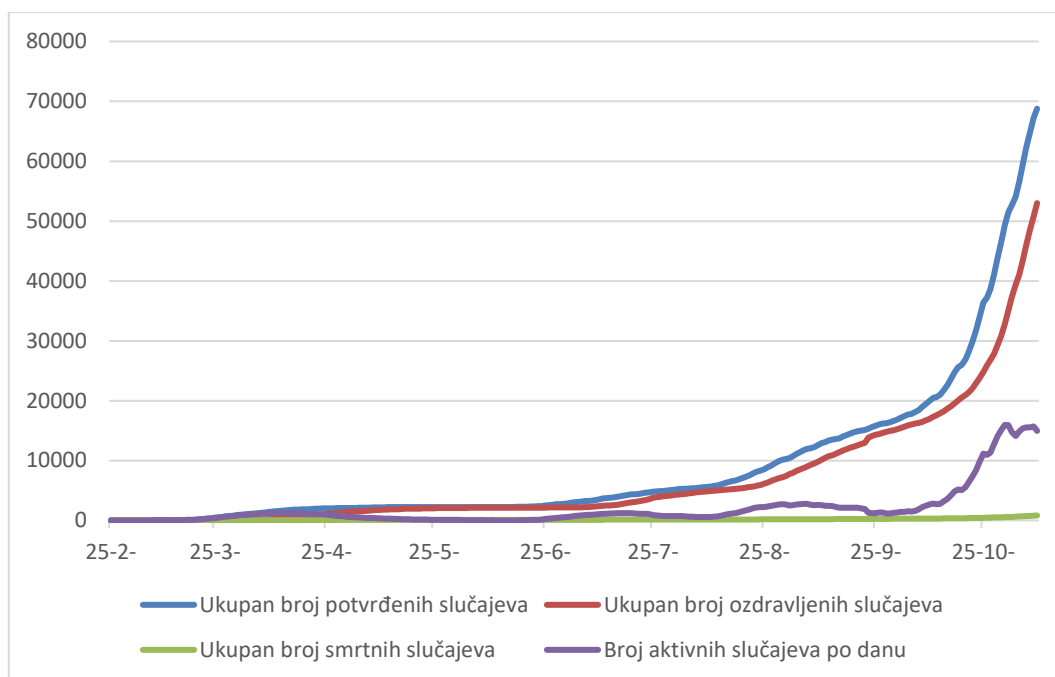
Slika 2. Prikaz dnevnog broja potvrđenih i hospitaliziranih slučajeva (3.11.-9.11.2020)

Slika 3. prikazuje udio hospitaliziranih u ukupnom broju tjednih slučajeva. Od ukupnog broja potvrđenih slučajeva u zadanom tjednom periodu, njih 8,2 % je hospitalizirano, što predstavlja rast u odnosu na prošlotjednih 7,2 %. Na respirator je u istom periodu stavljeno 132 osoba, što čini 0,8% od ukupnog broja potvrđenih slučajeva, odnosno jednak udio kao i prethodni tjedan.



Slika 3. Odnos ukupnog broja potvrđenih i hospitaliziranih slučajeva (3.11.-9.11.2020)

Iz grafičkog prikaza na slici 4. vidljivo je da nagib krivulje potvrđenih slučajeva prati krivulja ozdravljenih slučajeva, dok krivulja aktivnih slučajeva, uz pojedine uzlazne, pokazuje i plato u određenim periodima. Nakon izmjene duljine trajanja izolacije oboljelih bilježi se nagli pad broja aktivnih slučajeva u drugoj polovici rujna, a nakon čega je broj aktivnih slučajeva dva tjedna stagnirao, da bi ponovno kontinuirano rastao. U posljednja 4 tjedna bilježi se značajan rast krivulje ukupnog broja potvrđenih slučajeva, kojega prati i rast ukupnog broja ozdravljenih. Krivulja aktivnog broja slučajeva u posljednjih tjedan dana ne pokazuje uzlazni smjer.



Slika 4. Kretanje ukupnog broja slučajeva, oporavljenih, preminulih i aktivnog broja slučajeva od početka epidemije

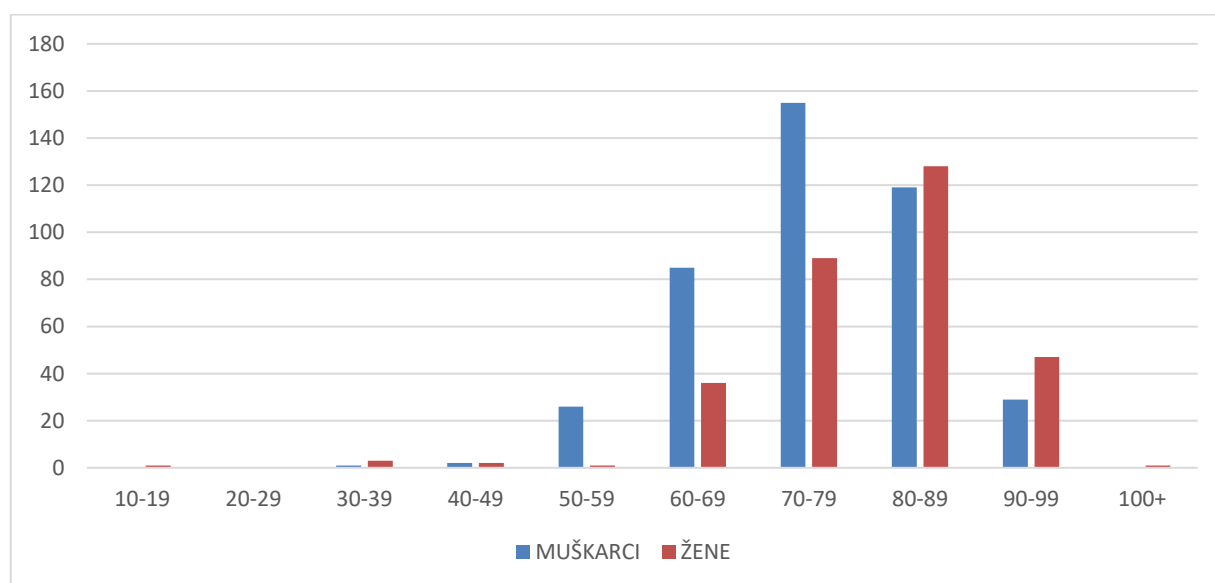
## Dobno-polna raspodjela COVID-19 smrtnih slučajeva

Ukupno je 725 preminulih osoba u ovom valu epidemije. Većina preminulih osoba imala je značajne komorbiditete ili su bili visoke životne dobi. Prosječna dob umrlih u ovom valu epidemije iznosi 77,0 godina. 274 osoba preminulo je na respiratoru.

Pregled situacije po dobi i spolu dan je u tablici 4. i na slici 5.

Tablica 4. Preminuli po dobnoj skupini i spolu u periodu 29.6-9.11.2020.

DOBNA SKUPINA	0-9	10-19	20-29	30-39	40-49	50-59	60-69	70-79	80-89	90-99	100+
MUŠKARCI	0	0	0	1	2	26	85	155	119	29	0
ŽENE	0	1	0	3	2	1	36	89	128	47	1



Slika 5. Dobno-polna raspodjela umrlih od COVID-19 u periodu 29.6-9.11.2020.

## Smrtni slučajevi za period 3.11.-9.11.2020

U posljednjih tjedan dana preminulo je 238 osoba, od toga je 78 (32,8 %) osoba bila na respiratoru. Raspodjela po dobi i spolu u posljednjih tjedana dana prikazana je u tablici 5., a po županijama u tablici 6.

Tablica 5. Raspodjela po dobi i spolu osoba preminulih u posljednjih tjedan dana

DOBNA SKUPINA	30-39	40-49	50-59	60-69	70-79	80-89	90-99
MUŠKARCI	1	0	7	27	56	46	9
ŽENE	0	1	0	8	24	42	17

Tablica 6. Novooboljeli i preminuli u posljednjih tjedan dana te ukupno preminuli

Županija	Broj novooboljelih u razdoblju 3.11.-9.11.	Incidencija novih slučajeva u posljednjih 7 dana na 100 000 st	Broj umrlih u razdoblju 3.11.-9.11.	Ukupni broj umrlih	Ukupna stopa smrtnosti na 1 000 000 st
GRAD ZAGREB	3624	450,5	46	177	220,0
BJELOVARSKO-BILOGORSKA	217	201,1	8	26	240,9
BRODSKO-POSAVSKA	647	461,9	8	23	164,2
DUBROVAČKO-NERETVANSKA	380	313,5	5	21	173,2
ISTARSKA	511	244,8	3	19	91,0
KARLOVAČKA	337	288,5	11	32	273,9
KOPRIVNIČKO-KRIŽEVAČKA	302	280,4	1	22	204,3
KRAPINSKO-ZAGORSKA	640	510,5	14	41	327,1
LIČKO-SENJSKA	93	205,8	5	22	486,9
MEĐIMURSKA	800	727,8	20	30	272,9
OSJEČKO-BARANJSKA	1036	373,7	16	68	245,3
POŽEŠKO-SLAVONSKA	142	209,2	3	14	206,3
PRIMORSKO-GORANSKA	1026	361,0	15	33	116,1
SISAČKO-MOSLAVAČKA	461	310,3	7	23	154,8
SPLITSKO-DALMATINSKA	1845	411,8	18	105	234,3
ŠIBENSKO-KNINSKA	226	225,7	5	21	209,7
VARAŽDINSKA	1496	895,9	12	19	113,8
VIROVITIČKO-PODRAVSKA	196	260,4	3	21	279,0
VUKOVARSKO-SRIJEMSKA	562	364,1	13	39	252,6
ZADARSKA	310	184,4	3	13	77,3
ZAGREBAČKA	1265	408,8	22	63	203,6
<b>UKUPNO</b>	<b>16116</b>	<b>394,2</b>	<b>238</b>	<b>832</b>	<b>203,5</b>

## Žarišta

### *Epidemiološka situacija u Hrvatskoj*

U posljednjih tjedan dana u svim su županijama kontinentalne i primorske Hrvatske zabilježeni novooboljeli slučajevi. Najviše 7-dnevne stope na dan 9. studenoga zabilježene su u kontinentalnoj Hrvatskoj i to u Varaždinskoj (895,9) i Međimurskoj (727,8) županiji, zatim u Krapinsko-zagorskoj (510,5) te Brodsko-posavskoj županiji (461,9) i Gradu Zagrebu (450,5). U primorskim županijama najnižu stopu bilježi Zadarska županija (184,4) dok su veće stope zabilježene u ostalim primorskim županijama međutim i dalje su značajno niže u odnosu na kontinent. Unatoč velikom porastu broja oboljelih nema zabilježenih žarišta s velikim grupiranjem oboljelih, već se uglavnom radi o velikom broju mikrožarišta i manjih grupiranja koja svakako imaju svoj značajan utjecaj na opću epidemiološku situaciju u zemlji. I dalje se bilježe oboljeli povezani s obiteljskim okupljanjima raznih sadržaja i okolnosti (najčešće krštenja, rođendani, vjenčanja), proslavama ili domjencima, zbornim pjevanjem, izlascima ili treninzima i takmičenjima raznih sportskih klubova. Iz tih aktivnosti svakodnevnog života zaražavanje se prenosi u radne sredine te na taj način niti jedna radna sredina nije pošteđena mogućnosti da se u njoj pojavi više zaraženih. Tako se evidentiraju i prate proboji virusa u zdravstvene ustanove, najčešće bolnice, ali i



povremeno u ustanove u socijalnoj skrbi. Isti princip vrijedi i za odgojno-obrazovne ustanove, među kojima najviše zaraženih ima u srednjim školama. Značajan udio u oboljelima kontakti su prethodno oboljelih slučajeva.

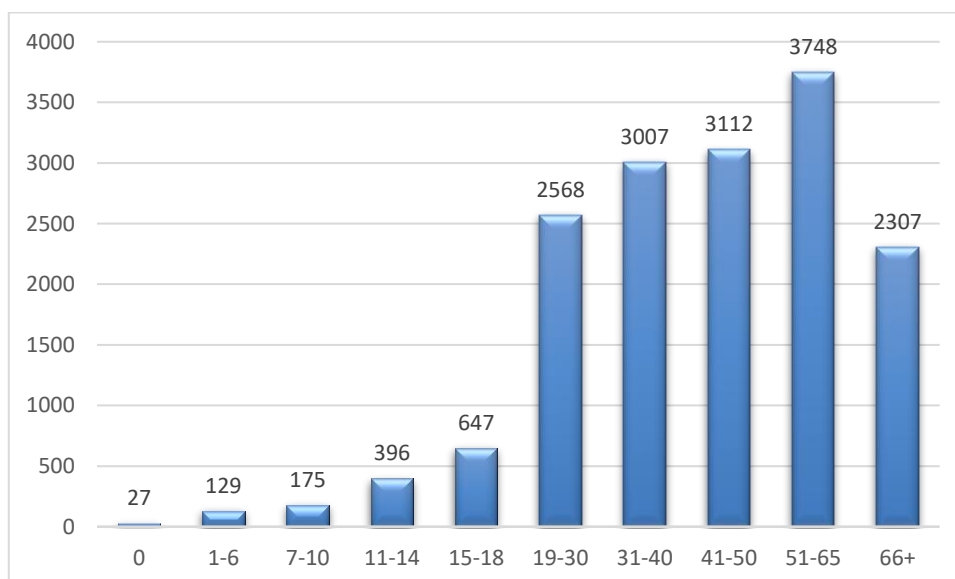
## Dobno-spolna raspodjela oboljelih u posljednjih tjedan dana

U prethodnih tjedan dana oboljelo je ukupno 16116 osoba – nešto je veći udio osoba ženskog spola (52,4%). Slična raspodjela po spolu zastupljena je i u većini dobnih skupina, osim u dojenčadi, gdje je ujedno i najmanji broj zabilježenih slučajeva.

Po dobnim skupinama – najmanji udio oboljelih zabilježen je u dobnim skupinama djece (8,5%). U toj je skupini najviše oboljele djece srednjoškolskog uzrasta, odnosno 47,1%. Odrasli u rasponu dobi od 19-65 godina čine najveći udio u ukupnom broju prošlotjednih oboljelih osoba, odnosno 12 435 (77,2 %).

Distribucija oboljelih po dobi nije se značajno promijenila u odnosu na prošli tjedan.

Cjelokupni prikaz nalazi se na slici 6. i u tablici 7.



Slika 6. Raspodjela oboljelih u posljednjih tjedan dana po dobnim skupinama

Tablica 7. Dobno spolna raspodjela oboljelih u razdoblju 3.11.-9.11.2020

DOBNA SKUPINA		M	%	Ž	%	UKUPNO	UDIO		
DJECA	0	17	63,0%	10	37,0%	27	1374	0,2%	8,5%
	1-6	65	50,4%	64	49,6%	129		0,8%	
	7-10	93	53,1%	82	46,9%	175		1,1%	
	11-14	192	48,5%	204	51,5%	396		2,5%	
	15-18	310	47,9%	337	52,1%	647		4,0%	
ODRASLI	19-30	1276	49,7%	1292	50,3%	2568	12435	15,9%	77,2%
	31-40	1426	47,4%	1581	52,6%	3007		18,7%	
	41-50	1428	45,9%	1684	54,1%	3112		19,3%	
	51-65	1805	48,2%	1943	51,8%	3748		23,3%	
STARIJI	66+	1064	46,1%	1243	53,9%	2307	2307	14,3%	14,3%
UKUPNO		7676	47,6%	8440	52,4%	16116		100,0%	

## Mjere

Od inicijalne prilagodbe mjera koje se započele krajem travnja u svrhu nastavka gospodarskih, ekonomskih i društvenih aktivnosti, kontinuirano su na snazi mjere održavanja fizičkog razmaka, održavanja higijene ruku i dezinfekcije, nošenja maski za lice ili medicinskih maski u određenim zatvorenim prostorima te svim zdravstvenim djelatnicima, djelatnicima kod pružatelja smještaja u socijalnoj skrbi i zaposlenima u ugostiteljskim objektima te ograničenja broja osoba na privatnim i javnim okupljanjima.

Od kraja kolovoza, **na prijedlog lokalnih stožera**, donose se i ciljanje mjere na lokalnoj razini od kojih se većina odnosila na ograničenja broja osoba na vjenčanjima, sprovodima i ostalim privatnim okupljanjima, mjere za organizaciju većih manifestacija, zabrane posjeta u bolnicama i domovima za starije te zabranu publike na sportskim natjecanjima.

**Na nacionalnoj razini** trenutno su važeće mjere vezane uz:

Okupljanja - *Odluka o nužnim epidemiološkim mjerama kojima se ograničavaju okupljanja i uvode druge nužne epidemiološke mjere i preporuke radi sprječavanja prijenosa bolesti COVID-19 putem okupljanja* (25. listopada)

Ugostiteljstvo - *Odluka o privremenom uređivanju rada i radnog vremena u ugostiteljstvu* (13. listopada)

Maske - *Odluka o nužnoj mjeri obveznog korištenja maski za lice ili medicinskih maski* (12. listopada)

Granične prijelaze - *Odluka o privremenoj zabrani prelaska preko graničnih prijelaza Republike Hrvatske* (30. lipnja)

U proteklih tjedan dana donesena je Odluka o izmjeni i dopunama Odluke o nužnim epidemiološkim mjerama kojima se ograničavaju okupljanja i uvode druge nužne epidemiološke mjere i preporuke radi sprječavanja i prijenosa bolesti COVID-19 putem okupljanja te odluke vezane uz epidemiološke mjere u Varaždinskoj, Međimurskoj i Karlovačkoj županiji.

## Preporuke i mjere na globalnoj i europskoj razini

### Europa

---

Dana 23. listopada 2020. godine ECDC je objavio ažuriranu verziju procjene rizika:

<https://www.ecdc.europa.eu/en/publications-data/covid-19-risk-assessment-increased-transmission-thirteenth-update>

ECDC ima dostupne dodatne dokumente i informacije:

<https://www.ecdc.europa.eu/en>

<https://www.ecdc.europa.eu/en/covid-19-pandemic>

Broj slučajeva i 7 dnevna kumulativna incidencija COVID-19 potvrđenih slučajeva u svijetu mogu se naći na nadzornoj ploči ECDC-a:

<https://gap.ecdc.europa.eu/public/extensions/COVID-19/COVID-19.html>

Austrija

Bundesministerium für Soziales, Gesundheit, Pflege und Konsumentenschutz –

[https://www.sozialministerium.at/Informationen-zum-Coronavirus/Neuartiges-Coronavirus-\(2019-nCov\).html](https://www.sozialministerium.at/Informationen-zum-Coronavirus/Neuartiges-Coronavirus-(2019-nCov).html)

Nizozemska

Government of the Netherlands -

<https://www.government.nl/topics/coronavirus-covid-19>

National Institute for Public Health and the Environment

<https://www.rivm.nl/en/novel-coronavirus-covid-19>

Njemačka

Rober Koch Institut

[https://www.rki.de/DE/Home/homepage\\_node.html](https://www.rki.de/DE/Home/homepage_node.html)

Slovenija ([gov.si](http://gov.si)) –

<https://www.gov.si/en/topics/coronavirus-disease-covid-19/>

Nacionalni inštitut za javno zdravje – Slovenija

<https://www.nijz.si/en>

Ujedinjeno Kraljevstvo

[gov.uk](http://gov.uk) – <https://www.gov.uk/coronavirus>

NHS

<https://www.nhs.uk/conditions/coronavirus-covid-19/>

### Svijet

---

WHO pruža sveobuhvatne informacije i dokumente

WHO COVID-19-Dashboard: <https://covid19.who.int/>

<https://www.who.int/emergencies/diseases/novel-coronavirus-2019>

Coronavirus disease (COVID-19) Weekly Epidemiological Update and Weekly Operational Update i Weekly Surveillance Report:

<https://www.who.int/emergencies/diseases/novel-coronavirus-2019/situation-reports>

<https://www.euro.who.int/en/health-topics/health-emergencies/coronavirus-covid-19/weekly-surveillance-report>

## Izvori informacija

<https://www.hzjz.hr/>

<https://zdravlje.gov.hr/>

<https://www.koronavirus.hr/>

<https://mdomsp.gov.hr/userdocsimages/izivkovic/Strategija%20socijalne%20skrbi%20za%20starije%20osobe%20u%20RH%20za%20razdoblje%20od%202017.-2020.%20g.pdf>

## Informacije o globalnoj epidemiološkoj situaciji

Na stranicama ECDC-a može se pronaći i saznati više o COVID-19 u drugim zemljama:

<https://www.ecdc.europa.eu/en/geographical-distribution-2019-ncov-cases>

Regionalni ured WHO-a za Europu, Europska komisija i Europski opservatorij za zdravstvene sustave i zdravstvenu politiku imaju na raspolaganju COVID-19 Monitor odgovora zdravstvenog sustava (HSRM). Tu su dostupne informacije o europskim zemljama i načinima odgovora na ovu epidemiju. Fokus je na zdravstvenim sustavima i inicijativama za javno: <https://www.covid19healthsystem.org/mainpage.aspx>