

Coronavirus Disease 2019 (COVID-19)

*Izvešće za prethodnih 7 dana i dnevno izvješće za Republiku Hrvatsku na dan
16. studenoga 2020.*

Testirani	Potvrđeni slučajevi	Aktivni slučajevi	Oporavljeni	Samoizolacije	Hospitalizirani	Na respiratoru	Umrli
624 393 (+4861*)	85519 (+1313*)	15699	68738	35071	1520	191 (+13*)	1082 (+33*)

Većina preminulih osoba imala je značajne komorbiditete ili su bili visoke životne dobi. Prosječna dob umrlih iznosi 77,0 godina. 366 osoba preminulo je na respiratoru.

*u posljednja 24 sata

Trenutno u Republici Hrvatskoj postoje 26 testnih mjesta koja provode RT-PCR metodom analizu prikupljenih uzoraka na COVID-19. Svi obrađeni uzorci upisuju se u nacionalnu platformu pri Hrvatskom zavodu za zdravstveno osiguranje koja je dostupna svim županijskim zavodima za javno zdravstvo. Županijski zavodi za javno zdravstvo o pozitivnim slučajevima, izvorima zaraze i žarištima dostavljaju podatke u sklopu svojih dnevnih izvješća Hrvatskom zavodu za javno zdravstvo. Hrvatski zavod za javno zdravstvo prikuplja tako informacije o žarištima, o bolničkom liječenju COVID-19 pozitivnih osoba, zatim o COVID-19 pozitivnim pacijentima na respiratoru i o umrlim osobama.

Više o testnim centrima možete pronaći na linku: <https://www.koronavirus.hr/sto-moram-znati/o-svakodnevnom-zivotu/svi-testni-centri-u-republici-hrvatskoj/763>

Epidemiološki pokazatelji na dan 16. studenoga 2020

Kumulativna **7-dnevna stopa** za Republiku Hrvatsku: 409,6/100 000

Kumulativna **14-dnevna stopa** za Republiku Hrvatsku: 803,8/100 000

Županije s kumulativnom **7-dnevnom stopom većom od 50/100 000** stanovnika: sve

Županije s kumulativnom **14-dnevnom stopom većom od 100/100 000** stanovnika: sve

Ukupni broj **testiranja u posljednjih tjedan dana**: 59 707

Udio pozitivnih testova u ukupnom broju testiranja **u posljednjih tjedan dana**: 28,0 %

Ukupan broj testiranja i udio pozitivnih testova u ukupnom broju testiranja: 624 393; 13,7 %

Broj novih slučajeva na intenzivnoj njezi na 100 000 stanovnika u posljednjih tjedan dana: 3,1/100 000

Broj smrtnih slučajeva u posljednjih tjedan dana: 255

Ukupna stopa smrtnih slučajeva na 1 000 000 stanovnika: 264,7/1 000 000

Epidemiološka situacija u Hrvatskoj

Geografska distribucija novih slučajeva COVID-19 po županijama

U dvotjednom razdoblju od 10.11.-16.11. sve županije zabilježile su novooboljele slučajeve bolesti COVID-19. Najviše novooboljelih bilježi Grad Zagreb, a slijedi Splitsko-dalmatinska županija te Varaždinska županija. Najmanje novooboljelih zabilježeno je u Ličko-senjskoj županiji i Požeško-slavonskoj. Najveću 14-dnevnu stopu ima Varaždinska županija, a slijede je Međimurska i Krapinsko-zagorska županija.



Slika 1. 14-dnevna stopa po županijama u Hrvatskoj na dan 16.11.2020.

Županija	Stopa
PSŽ	425,9
ZADARSKA	432,3
BBŽ	451,3
IŽ	503,9
ŠKŽ	514,2
VPŽ	526,2
SMŽ	579,5
LSŽ	588,7
KŽ	606
DNŽ	631,1
KKŽ	673,1
PGŽ	765,2
VSŽ	772,2
OBŽ	782,8
ZAGREBAČKA	793,9
SDŽ	850,1
GZ	892,5
BPŽ	896
KZŽ	994
MŽ	1475,6
VŽ	1773,8
UKUPNO	803,8

Epidemija po tjednima, od 31. do 38. tjedna epidemije

U Tablici 1. dan je prikaz epidemioloških pokazatelja po tjednima epidemije. Iz podataka je vidljivo da jedan od najvažnijih epidemioloških pokazatelja - stopa potvrđenih slučajeva kontinuirano raste posljednjih 8 tjedana. Broj novih slučajeva u odnosu na tjedan prije porastao je za 7,7 % te u posljednja 2 tjedna ne bilježimo veliki postotni rast broja slučajeva kao što je to bio slučaj u periodu 33.-36. tjedan. Ukupan broj testiranja, nakon blagoga pada u 32. i 33. tjednu, od 34. tjedna kontinuirano raste te je u 38. tjednu napravljeno ukupno 60516 testova. Udio pozitivnih osoba u ukupnim testiranjima kontinuirano raste od 31. tjedna te u 38. tjednu iznosi 28%.

Tablica 1. Pregled broja potvrđenih slučajeva po tjednima, od 31. do 38. tjedna epidemije.

Redni broj tjedna epidemije	Period	Ukupan broj slučajeva	Postotna promjena	Stopa potvrđenih slučajeva na 100 000 stanovnika	Prosječna dob oboljelih	Udio muškaraca (%)	Udio žena (%)	Broj hospitaliziranih	Udio hospitaliziranih u ukupnom broju slučajeva (%)	Ukupan broj testiranja	Udio pozitivnih testova (%)
38.	09.11.-15.11	16959	7,7%	414,9	44,3	48	52	1515	8,9	60516	28
37.	02.11.-08.11.	15752	4,2%	385,3	44,8	47,9	52,1	1299	8,2	56968	27,7
36.	26.10.-01.11.	15115	40,0%	369,8	42,5	49,2	50,8	1084	7,2	56480	26,8
35.	19.10.-25.10.	10800	110,1%	264,2	42,9	48,6	51,4	821	7,6	48568	22,2
34.	12.10.-18.10.	5140	84,8%	125,7	41,7	47,7	52,3	523	10,2	38485	13,4
33.	5.10.-11.10.	2781	90,2%	68	42	48,7	51,3	339	12,2	32356	8,6
32.	28.09.-04.10.	1462	14,7%	35,8	43,7	47,5	52,5	232	15,9	33190	4,4
31.	21.09.-27.09.	1275	-8,2%	31,2	45,5	48,1	51,9	205	16,1	34105	3,7

U tablici 2. dan je prikaz seta pokazatelja vezanih uz težinu kliničke slike te smrtnosti od COVID-19. S povećanjem tjednog broja slučajeva, raste i broj osoba na respiratoru, a za razliku od prošlotjednog porasta udjela osoba na respiratoru u ukupnom broju slučajeva za 0,3%, ovaj tjedan nema promjene u odnosu na prethodni tjedan. Situacija je slična i s udjelom smrtnih slučajeva u ukupnom broju slučajeva koji je jednak prošlotjednom te iznosi 1,5%. Stopa smrtnih slučajeva na 100 000 stanovnika u ovome je tjednu iznosila 5,7.

Tablica 2. Pregled oboljelih na respiratoru i umrlih po tjednima, od 31. do 38. tjedna epidemije

Redni broj tjedna epidemije	Period	Ukupan broj slučajeva	Broj slučajeva na respiratoru	Udio slučajeva na respiratoru u ukupnom broju slučajeva (%)	Broj smrtnih slučajeva	Broj smrtnih slučajeva s respiratora	Prosječna dob umrlih	Udio smrtnih slučajeva u ukupnom broju slučajeva (%)	Stopa smrtnih slučajeva na 100000 stanovnika
38.	09.11.-15.11	16959	131	0,8	255	84	76	1,5	6,2
37.	02.11.-08.11.	15752	132	0,8	232	77	78,5	1,5	5,7
36.	26.10.-01.11.	15115	71	0,5	125	43	76	0,8	3,1
35.	19.10.-25.10.	10800	50	0,5	74	26	76,3	0,7	1,8
34.	12.10.-18.10.	5140	26	0,5	39	14	76,8	0,8	1,0
33.	5.10.-11.10.	2781	17	0,6	26	12	79,3	0,9	0,6
32.	28.09.-04.10.	1462	17	1,2	26	13	78,2	1,8	0,6
31.	21.09.-27.09.	1275	20	1,6	24	15	77,1	1,9	0,6

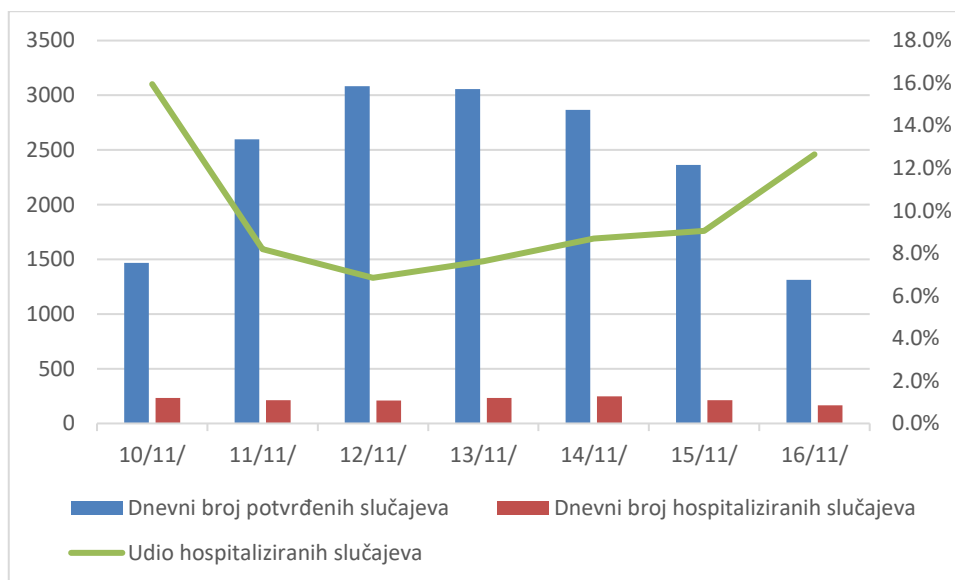
U tablici 3. prikazano je kretanje 7-dnevne stope po danu tijekom posljednja 2 tjedna s granicom od 50/100 000 stanovnika koja se u neki zemljama uzima kao jedan od kriterija u procjeni epidemiološke situacije. Trend visokih stopa s početka listopada nastavlja se i u studenom, a posebno se ističu tri sjeverne županije (Varaždinska, Međimurska i Krapinsko-zagorska županija).

Tablica 3. Prikaz 7-dnevnih stopa incidencije na 100 000 stanovnika po danu

ŽUPANIJA	GRAD ZAGREB	BIELOVARSKO-BILGORSKA	BRODSKO-POSAVSKA	DUBORVAČKO-NERETVANSKA	ISTARSKA	KARLOVAČKA	KOPRIVNIČKO-KRIZEVAČKA	KRAPINSKO-ZAGORSKA	LIČKO-SEMSKA	MEDIMURSKA	OSJEČKO-BARANJSKA	POŽEŠKO-SLAVONSKA	PRIMORSKO-GORANSKA	SISAČKO-MOSLAVAČKA	ŠPLITSKO-DALMATINSKA	ŠIBENSKO-KNINSKA	VARAŽDINSKA	VIROVITIČKO-PODRAVSKA	VUKOVARSKO-SRIJEMSKA	ZADARSKA	ZAGREBAČKA	REPUBLIKA HRVATSKA
1.11.	514,2	298,4	429,8	364,6	140,8	286,7	229,3	586,3	265,6	662,3	359,3	138,5	305,4	299,5	358,9	225,7	431,8	279	323,9	164,7	390,3	369,8
2.11.	523,9	278,9	439,8	377	142,3	280,8	246	565,6	263,4	654,1	387,4	142,9	308,2	300,8	363,3	222,7	519,8	299	333	160,6	389,1	378
3.11.	524	279,9	420,5	360,5	141,8	284,2	265,5	525,7	278,9	650,5	383,4	131,1	308,5	298,8	368	237,6	591,1	269,7	315,5	160	388,4	378,3
4.11.	521,4	264,1	427,6	353,9	142,3	295,3	239,5	564	243,4	745,1	387	148,8	305,4	277,9	376,3	215,7	594,1	260,4	322,6	158,8	392,3	380,8
5.11.	514,5	254,8	497,6	317,6	158,1	269,6	220	576	230,2	745,1	354,6	150,3	307,1	243	380,3	229,6	677,3	310,9	336,9	170,7	385,2	382,6
6.11.	504,5	246,5	482,6	307,7	180,6	273,9	270,2	587,9	228	722,3	335,1	182,7	324,7	278,6	383,9	226,7	740,2	280,4	305,1	172,5	393,3	385,5
7.11.	478,9	223,3	461,9	302,8	196,9	265,3	246	491,4	208	705,1	338,7	184,2	306,4	265,2	388,1	227,7	803,1	272,4	320,7	178,4	378,7	376,4
8.11.	451,2	185,3	456,9	295,3	217	282,5	298	505,8	208	726	381,6	209,2	330,4	308,9	416,2	228,7	880,9	251,1	317,4	178,4	372,3	385,3
9.11.	450,5	201,1	461,9	313,5	244,8	288,5	280,4	510,5	205,8	727,8	373,7	209,2	361,0	310,3	411,8	225,7	895,9	260,4	364,1	184,4	408,8	394,2
10.11.	461,3	199,2	470,5	306,9	251	286,7	271,1	530,5	210,3	730,5	376,9	207,8	365,9	285,4	381,9	218,7	871,4	273,7	406,8	186,7	420,7	395,2
11.11.	454,3	213,1	485,5	336,6	257,7	291,9	271,1	524,9	265,6	754,2	386	216,6	368	292,1	364,2	272,6	893,5	264,4	395,2	198	415,6	398,1
12.11.	461,3	211,3	468,3	316	254,4	291	337	524,9	281,1	721,4	416,6	218,1	360,6	346,6	380,3	298,5	858,8	232,5	404,2	204,6	418,1	403,8
13.11.	460,3	263,2	432,6	353,1	249,1	271,3	361,2	447,5	320,9	727,8	428,9	234,3	366,6	311,6	403,5	285,6	883,3	227,2	439,2	208,1	419,8	407,9
14.11.	457,2	267,8	431,2	365,5	252,9	309	381,6	477	358,5	731,4	417,3	246,1	424,3	337,8	432,3	289,6	874,3	244,5	451,5	226	414,3	419,3
15.11.	445,1	283,6	463,3	349	255,3	276,5	389,9	508,9	347,5	749,6	394,6	218,1	414,4	273,9	416,2	283,6	942	273,7	427,5	234,9	418,5	414,9
16.11.	441,9	250,2	434,1	317,6	259,6	317,6	392,7	483,4	382,9	747,8	409,1	216,6	404,6	269,2	438,3	288,6	877,9	265,8	407,5	248	385,2	409,6

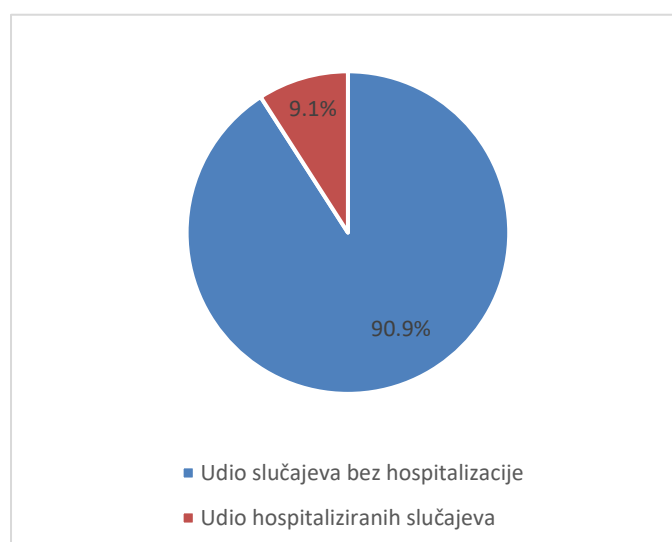
Klinički aspekti – Hospitalizacije i težina kliničke slike za period 10.11.-16.11.2020.

Na slici 2. prikazan je odnos dnevnog broja potvrđenih slučajeva i dnevnog broja hospitaliziranih slučajeva. Broj hospitaliziranih slučajeva po danu kretao između minimalnih 166 i maksimalnih 249, dok se udio hospitaliziranih slučajeva u ukupnom dnevnom broju potvrđenih slučajeva kretao u rasponu od 6,8 % do 16 %.



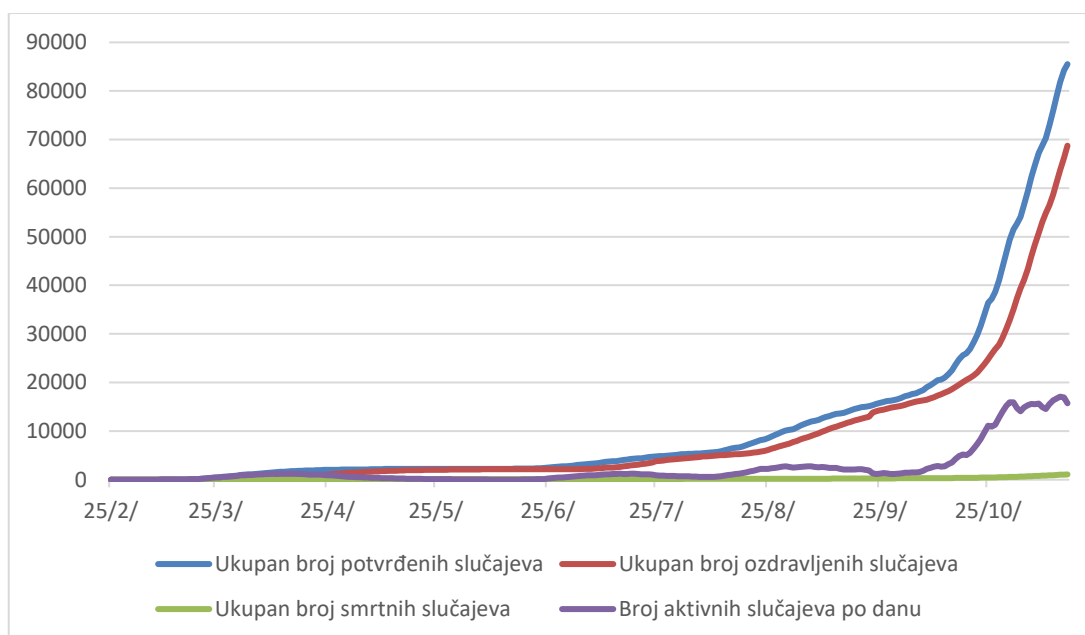
Slika 2. Prikaz dnevnog broja potvrđenih i hospitaliziranih slučajeva (10.11.-16.11.2020)

Slika 3. prikazuje udio hospitaliziranih u ukupnom broju tjednih slučajeva. Od ukupnog broja potvrđenih slučajeva u zadanom tjednom periodu, njih 8,1 % je hospitalizirano, što predstavlja rast u odnosu na prošlotjednih 8,2 %. Na respirator je u istom periodu stavljeno 132 osoba, što čini 0,8% od ukupnog broja potvrđenih slučajeva, odnosno jednak udio kao i prethodni tjedan.



Slika 3. Odnos ukupnog broja potvrđenih i hospitaliziranih slučajeva (10.11.-16.11.2020)

Iz grafičkog prikaza na slici 4. vidljivo je da nagib krivulje potvrđenih slučajeva prati krivulja ozdravljenih slučajeva, dok krivulja aktivnih slučajeva, uz pojedine uzlazne, pokazuje i plato u određenim periodima. Nakon izmjene duljine trajanja izolacije oboljelih bilježi se nagli pad broja aktivnih slučajeva u drugoj polovici rujna, a nakon čega je broj aktivnih slučajeva dva tjedna stagnirao, da bi ponovno kontinuirano rastao. U posljednja 4 tjedna bilježi se značajan rast krivulje ukupnog broja potvrđenih slučajeva, kojega prati i rast ukupnog broja ozdravljenih. Krivulja aktivnog broja slučajeva u posljednja dva tjedna pokazuje stagnaciju.



Slika 4. Kretanje ukupnog broja slučajeva, oporavljenih, preminulih i aktivnog broja slučajeva od početka epidemije

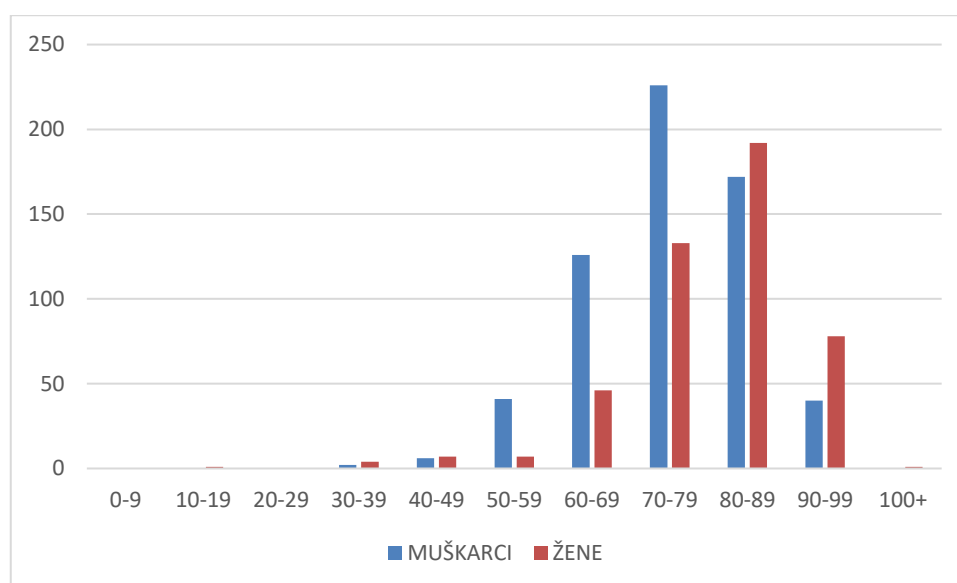
Dobno-polna raspodjela COVID-19 smrtnih slučajeva

Ukupno su od početka epidemije preminule 1082 osobe. Većina preminulih osoba imala je značajne komorbiditete ili su bili visoke životne dobi. Prosječna dob preminulih osoba iznosi 77,0 godina. 366 osoba preminulo je na respiratoru.

Pregled situacije po dobi i spolu dan je u tablici 4. i na slici 5.

Tablica 4. Preminuli po dobnoj skupini i spolu u periodu 25.2-16.11.2020.

DOBAN SKUPINA	0-9	10-19	20-29	30-39	40-49	50-59	60-69	70-79	80-89	90-99	100+
MUŠKARCI	0	0	0	2	6	41	126	226	172	40	0
ŽENE	0	1	0	4	7	7	46	133	192	78	1



Slika 5. Dobno-polna raspodjela umrlih od COVID-19 u periodu 25.2-16.11.2020.

Smrtni slučajevi za period 10.11.-16.11.2020

U posljednjih tjedan dana preminulo je 250 osoba, od toga je 88 (35,2 %) osoba bila na respiratoru. Raspodjela po dobi i spolu u posljednjih tjedana dana prikazana je u tablici 5., a po županijama u tablici 6.

Tablica 5. Raspodjela po dobi i spolu osoba preminulih u posljednjih tjedan dana

DOBAN SKUPINA	30-39	40-49	50-59	60-69	70-79	80-89	90-99
MUŠKARCI	1	2	7	32	55	41	9
ŽENE	1	3	2	9	32	43	13

Tablica 6. Novooboljeli i preminuli u posljednjih tjedan dana te ukupno preminuli

Županija	Broj novooboljelih u razdoblju 10.11.-16.11.	Incidencija novih slučajeva u posljednjih 7 dana na 100 000 st	Broj umrlih u razdoblju 10.11.-16.11.	Ukupni broj umrlih	Ukupna stopa smrtnosti na 1 000 000 st
GRAD ZAGREB	3555	441,9	62	239	297,1
BJELOVARSKO-BILOGORSKA	270	250,2	7	33	305,8
BRODSKO-POSAVSKA	608	434,1	4	27	192,8
DUBROVAČKO-NERETVANSKA	385	317,6	4	25	206,2
ISTARSKA	542	259,6	2	21	100,6
KARLOVAČKA	371	317,6	14	46	393,7
KOPRIVNIČKO-KRIŽEVAČKA	423	392,7	2	24	222,8
KRAPINSKO-ZAGORSKA	606	483,4	15	56	446,7
LIČKO-SENJSKA	173	382,9	4	26	575,4
MEĐIMURSKA	822	747,8	11	41	373,0
OSJEČKO-BARANJSKA	1134	409,1	27	95	342,7
POŽEŠKO-SLAVONSKA	147	216,6	1	15	221,0
PRIMORSKO-GORANSKA	1150	404,6	13	46	161,8
SISAČKO-MOSLAVAČKA	400	269,2	3	26	175,0
SPLITSKO-DALMATINSKA	1964	438,3	13	118	263,4
ŠIBENSKO-KNINSKA	289	288,6	4	25	249,6
VARAŽDINSKA	1466	877,9	19	38	227,6
VIROVITIČKO-PODRAVSKA	200	265,8	2	23	305,6
VUKOVARSKO-SRIJEMSKA	629	407,5	14	53	343,3
ZADARSKA	417	248,0	4	17	101,1
ZAGREBAČKA	1192	385,2	25	88	284,4
UKUPNO	16743	409,6	250	1082	264,7

Žarišta

Epidemiološka situacija u Hrvatskoj

U posljednjih tjedan dana u svim su županijama kontinentalne i primorske Hrvatske zabilježeni novooboljeli slučajevi. Najviše 7-dnevne stope na dan 16. studenoga zabilježene su u kontinentalnoj Hrvatskoj i to u Varaždinskoj (877,9) i Međimurskoj (747,8) županiji, zatim u Krapinsko-zagorskoj (483,4) i Gradu Zagrebu (441,9). U primorskim županijama najnižu stopu bilježi Zadarska županija (248,0) dok su veće stope zabilježene u ostalim primorskim županijama međutim i dalje su značajno niže u odnosu na kontinent. Unatoč velikom porastu broja oboljelih nema zabilježenih žarišta s velikim grupiranjem oboljelih, već se uglavnom radi o velikom broju mikrožarišta i manjih grupiranja koja svakako imaju svoj značajan utjecaj na opću epidemiološku situaciju u zemlji. I dalje se bilježe oboljeli povezani s obiteljskim okupljanjima raznih sadržaja i okolnosti (najčešće krštenja, rođendani, vjenčanja), proslavama ili domjencima, zbornim pjevanjem, izlascima ili treninzima i takmičenjima raznih sportskih klubova. Iz tih aktivnosti svakodnevnog života zaražavanje se prenosi u radne sredine te na taj način niti jedna radna sredina nije pošteđena mogućnosti da se u njoj pojavi više zaraženih. Tako se evidentiraju i prate proboji

virusa u zdravstvene ustanove, najčešće bolnice, ali i povremeno u ustanove u socijalnoj skrbi. Isti princip vrijedi i za odgojno-obrazovne ustanove, među kojima najviše zaraženih ima u srednjim školama. Značajan udio u oboljelima kontakti su prethodno oboljelih slučajeva.

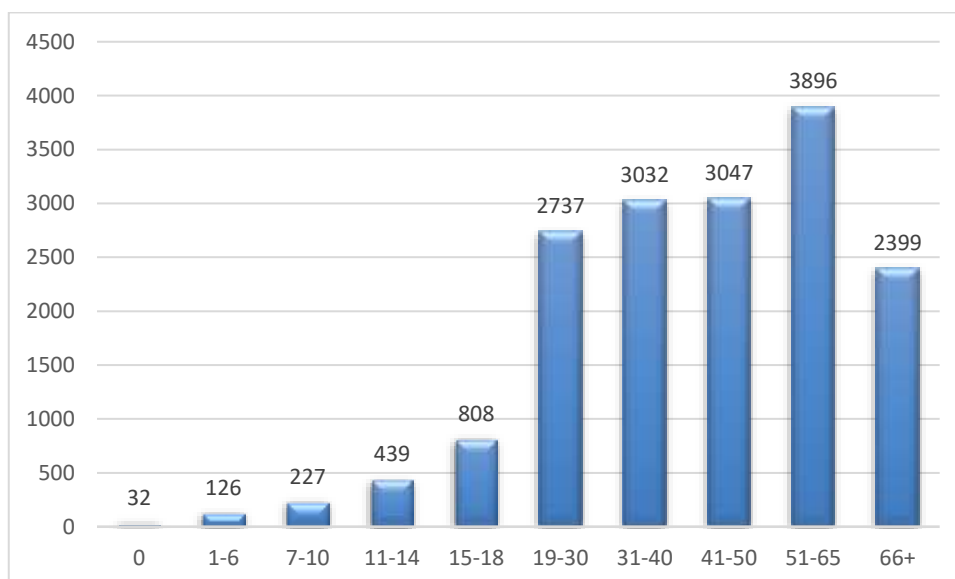
Dobno-spolna raspodjela oboljelih u posljednjih tjedan dana

U prethodnih tjedan dana oboljelo je ukupno 16743 osoba – nešto je veći udio osoba ženskog spola (51,9 %). Slična raspodjela po spolu zastupljena je i u većini dobnih skupina, osim u dobnj skupini 7-10 godina gdje je nešto veći udio oboljelih dječaka te dobnj skupini 31-40 gdje je nešto veći udio oboljelih žena

Po dobnim skupinama – najmanji udio oboljelih zabilježen je u dobnim skupinama djece (9,7 %). U toj je skupini najviše oboljele djece srednjoškolskog uzrasta, odnosno 49,5 %. Odrasli u rasponu dobi od 19-65 godina čine najveći udio u ukupnom broju prošlotjednih oboljelih osoba, odnosno 12 712 (75,9 %).

Distribucija oboljelih po dobi nije se značajno promijenila u odnosu na prošli tjedan.

Cjelokupni prikaz nalazi se na slici 6. i u tablici 7.



Slika 6. Raspodjela oboljelih u posljednjih tjedan dana po dobnim skupinama

Tablica 7. Dobno spolna raspodjela oboljelih u razdoblju 3.11.-9.11.2020

	DOBNA SKUPINA	M	%	Ž	%	UKUPNO		UDIO	
DJECA	0	16	50,0%	16	50,0%	32	1632	0,2%	9,7%
	1-6	67	53,2%	59	46,8%	126		0,8%	
	7-10	130	57,3%	97	42,7%	227		1,4%	
	11-14	219	49,9%	220	50,1%	439		2,6%	
	15-18	402	49,8%	406	50,2%	808		4,8%	
ODRASLI	19-30	1294	47,3%	1443	52,7%	2737	12712	16,3%	75,9%
	31-40	1381	45,5%	1651	54,5%	3032		18,1%	
	41-50	1447	47,5%	1600	52,5%	3047		18,2%	
	51-65	1933	49,6%	1963	50,4%	3896		23,3%	
STARIJI	66+	1157	48,2%	1242	51,8%	2399	2399	14,3%	14,3%
UKUPNO		8046	48,1%	8697	51,9%	16743		100,0%	

Mjere

Od inicijalne prilagodbe mjera koje se započele krajem travnja u svrhu nastavka gospodarskih, ekonomskih i društvenih aktivnosti, kontinuirano su na snazi mjere održavanja fizičkog razmaka, održavanja higijene ruku i dezinfekcije, nošenja maski za lice ili medicinskih maski u određenim zatvorenim prostorima te svim zdravstvenim djelatnicima, djelatnicima kod pružatelja smještaja u socijalnoj skrbi i zaposlenima u ugostiteljskim objektima te ograničenja broja osoba na privatnim i javnim okupljanjima.

Od kraja kolovoza, **na prijedlog lokalnih stožera**, donose se i ciljanje mjere na lokalnoj razini od kojih se većina odnosila na ograničenja broja osoba na vjenčanjima, sprovodima i ostalim privatnim okupljanjima, mjere za organizaciju većih manifestacija, zabrane posjeta u bolnicama i domovima za starije te zabranu publike na sportskim natjecanjima.

Na nacionalnoj razini trenutno su važeće mjere vezane uz:

Okupljanja - *Odluka o nužnim epidemiološkim mjerama kojima se ograničavaju okupljanja i uvode druge nužne epidemiološke mjere i preporuke radi sprječavanja prijenosa bolesti COVID-19 putem okupljanja* (25. listopada)

Ugostiteljstvo - *Odluka o privremenom uređivanju rada i radnog vremena u ugostiteljstvu* (13. listopada)

Maske - *Odluka o nužnoj mjeri obveznog korištenja maski za lice ili medicinskih maski* (12. listopada)

Granične prijelaze - *Odluka o privremenoj zabrani prelaska preko graničnih prijelaza Republike Hrvatske* (30. lipnja)

U proteklih tjedan dana produljena je Odluka o privremenoj zabrani prelaska preko graničnih prijelaza Republike Hrvatske, te su donesene ili izmijenjene epidemiološke mjere na lokalnoj razini.

S obzirom da se 18. studenoga obilježava Dana sjećanja na žrtvu Vukovara, Hrvatski zavod za javno zdravstvo objavio je *Epidemiološke preporuke za obilježavanje 18. studenog, Dana sjećanja na žrtvu Vukovara 1991.-2020.*

Preporuke i mjere na globalnoj i europskoj razini

Europa

Dana 23. listopada 2020. godine ECDC je objavio ažuriranu verziju procjene rizika:

<https://www.ecdc.europa.eu/en/publications-data/covid-19-risk-assessment-increased-transmission-thirteenth-update>

ECDC ima dostupne dodatne dokumente i informacije:

<https://www.ecdc.europa.eu/en>

<https://www.ecdc.europa.eu/en/covid-19-pandemic>

Broj slučajeva i 7 dnevna kumulativna incidencija COVID-19 potvrđenih slučajeva u svijetu mogu se naći na nadzornoj ploči ECDC-a:

<https://gap.ecdc.europa.eu/public/extensions/COVID-19/COVID-19.html>

Austrija

Bundesministerium für Soziales, Gesundheit, Pflege und Konsumentenschutz –

[https://www.sozialministerium.at/Informationen-zum-Coronavirus/Neuartiges-Coronavirus-\(2019-nCov\).html](https://www.sozialministerium.at/Informationen-zum-Coronavirus/Neuartiges-Coronavirus-(2019-nCov).html)

Nizozemska

Government of the Netherlands -

<https://www.government.nl/topics/coronavirus-covid-19>

National Institute for Public Health and the Environment

<https://www.rivm.nl/en/novel-coronavirus-covid-19>

Njemačka

Rober Koch Institut

https://www.rki.de/DE/Home/homepage_node.html

Slovenija (gov.si) –

<https://www.gov.si/en/topics/coronavirus-disease-covid-19/>

Nacionalni inštitut za javno zdravje – Slovenija

<https://www.nijz.si/en>

Ujedinjeno Kraljevstvo

gov.uk – <https://www.gov.uk/coronavirus>

NHS

<https://www.nhs.uk/conditions/coronavirus-covid-19/>

Svijet

WHO pruža sveobuhvatne informacije i dokumente

WHO COVID-19-Dashboard: <https://covid19.who.int/>

<https://www.who.int/emergencies/diseases/novel-coronavirus-2019>

Coronavirus disease (COVID-19) Weekly Epidemiological Update and Weekly Operational Update i Weekly Surveillance Report:

<https://www.who.int/emergencies/diseases/novel-coronavirus-2019/situation-reports>

<https://www.euro.who.int/en/health-topics/health-emergencies/coronavirus-covid-19/weekly-surveillance-report>

Izvori informacija

<https://www.hzjz.hr/>

<https://zdravlje.gov.hr/>

<https://www.koronavirus.hr/>

<https://mdomsp.gov.hr/userdocsimages/izivkovic/Strategija%20socijalne%20skrbi%20za%20starije%20osobe%20u%20RH%20za%20razdoblje%20od%202017.-2020.%20g.pdf>

Informacije o globalnoj epidemiološkoj situaciji

Na stranicama ECDC-a može se pronaći i saznati više o COVID-19 u drugim zemljama:

<https://www.ecdc.europa.eu/en/geographical-distribution-2019-ncov-cases>

Regionalni ured WHO-a za Europu, Europska komisija i Europski opservatorij za zdravstvene sustave i zdravstvenu politiku imaju na raspolaganju COVID-19 Monitor odgovora zdravstvenog sustava (HSRM). Tu su dostupne informacije o europskim zemljama i načinima odgovora na ovu epidemiju. Fokus je na zdravstvenim sustavima i inicijativama za javno: <https://www.covid19healthsystem.org/mainpage.aspx>