

Coronavirus Disease 2019 (COVID-19)

*Izvešće za prethodnih 7 dana i dnevno izvješće za Republiku Hrvatsku na dan
2. studenoga 2020.*

Testirani	Potvrđeni slučajevi	Aktivni slučajevi	Oporavljeni	Samoizolacije	Hospitalizirani	Na respiratoru	Umrli
507 163 (+5115*)	52660 (+1165*)	14734	37332	25925	1127	94 (+16*)	594 (+32*)

Ukupno je 487 preminulih osoba u ovom valu epidemije. Većina preminulih osoba imala je značajne komorbiditete ili su bili visoke životne dobi. Prosječna dob umrlih u ovom valu epidemije iznosi 76,6 godina. 196 osoba preminulo je na respiratoru.

*u posljednja 24 sata

Trenutno u Republici Hrvatskoj postoji 26 testnih mjesta koja provode RT-PCR metodom analizu prikupljenih uzoraka na COVID-19. Svi obrađeni uzorci upisuju se u nacionalnu platformu pri Hrvatskom zavodu za zdravstveno osiguranje koja je dostupna svim županijskim zavodima za javno zdravstvo. Županijski zavodi za javno zdravstvo o pozitivnim slučajevima, izvorima zaraze i žarištima dostavljaju podatke u sklopu svojih dnevnih izvješća Hrvatskom zavodu za javno zdravstvo. Hrvatski zavod za javno zdravstvo prikuplja tako informacije o žarištima, o bolničkom liječenju COVID-19 pozitivnih osoba, zatim o COVID-19 pozitivnim pacijentima na respiratoru i o umrlim osobama.

Više o testnim centrima možete pronaći na linku: <https://www.koronavirus.hr/sto-moram-znati/o-svakodnevnom-zivotu/svi-testni-centri-u-republici-hrvatskoj/763>

Epidemiološki pokazatelji na dan 2. studenoga 2020

Kumulativna **7-dnevna stopa** za Republiku Hrvatsku: 378/100 000

Kumulativna **14-dnevna stopa** za Republiku Hrvatsku: 652,8/100 000

Županije s kumulativnom **7-dnevnom stopom većom od 50/100 000** stanovnika: sve

Županije s kumulativnom **14-dnevnom stopom većom od 100/100 000** stanovnika: sve

Ukupni broj **testiranja u posljednjih tjedan dana**: 57 622

Udio pozitivnih testova u ukupnom broju testiranja **u posljednjih tjedan dana**: 26,8 %

Ukupan broj testiranja i udio pozitivnih testova u ukupnom broju testiranja: 507 163; 10,4 %

Broj novih slučajeva na intenzivnoj njezi na 100 000 stanovnika u posljednjih tjedan dana: 1,9/100 000

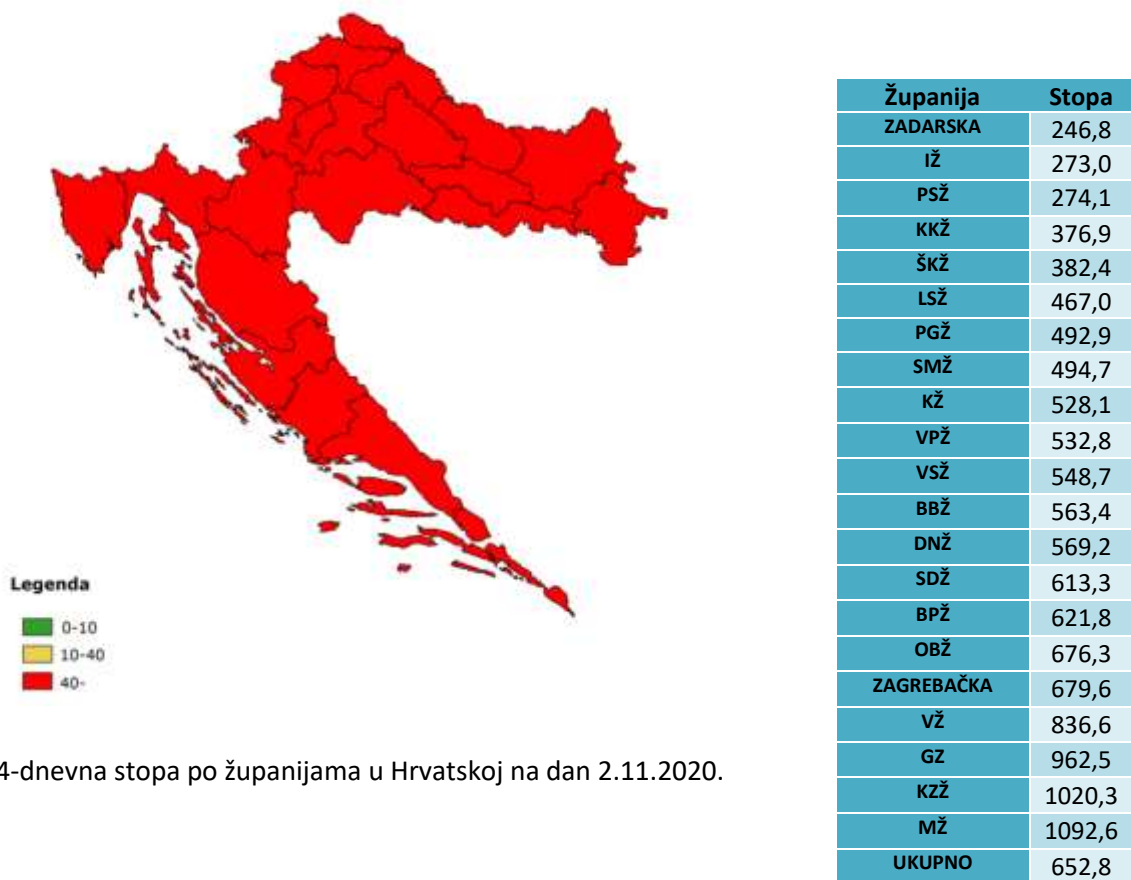
Broj smrtnih slučajeva u posljednjih tjedan dana: 142

Ukupna stopa smrtnih slučajeva na 1 000 000 stanovnika: 145,3/1 000 000

Epidemiološka situacija u Hrvatskoj

Geografska distribucija novih slučajeva COVID-19 po županijama

U dvotjednom razdoblju od 27.10.-2.11. sve županije zabilježile su novooboljele slučajeve bolesti COVID-19. Najviše novooboljelih bilježi Grad Zagreb, a slijedi Splitsko-dalmatinska županija te Zagrebačka županija. Najmanje novooboljelih zabilježeno je u Požeško-slavonskoj i Ličko-senjskoj županiji. Najveću 14-dnevnu stopu ima Međimurska županija, a slijede je Krapinsko-zagorska županija i Grad Zagreb.



Slika 1. 14-dnevna stopa po županijama u Hrvatskoj na dan 2.11.2020.

Epidemija po tjednima, od 29.-36. tjedna epidemije

U Tablici 1. dan je prikaz epidemioloških pokazatelja po tjednima epidemije. Iz podataka je vidljivo da jedni od najvažnijih epidemioloških pokazatelja - stopa potvrđenih slučajeva te udio pozitivnih testova, nakon pozitivnog trenda u razdoblju 29.-31. tjedna, u 32.-36. tjednu ponovno rastu, uz relativno značajne skokove u posljednja 4 tjedna. Stopa potvrđenih slučajeva padala je do 31. tjedna kada je iznosila 31,2 te od tada kontinuirano raste i u 36. tjednu iznosi 369,8. Broj novih slučajeva u odnosu na tjedan prije porastao je za 40 %. Ukupan broj testiranja, nakon blagoga pada u 32. i 33. tjednu, od 34. tjedna kontinuirano raste te je u 36. tjednu napravljeno ukupno 56480 testova. Udio pozitivnih osoba u ukupnim testiranjima također je pao do 31. tjedna, od kada kontinuirano raste da bi u 36. tjednu iznosila 26,8%.

Tablica 1. Pregled broja potvrđenih slučajeva po tjednima, od 29. do 36. tjedna epidemije.

Redni broj tjedna epidemije	Period	Ukupan broj slučajeva	Postotna promjena	Stopa potvrđenih slučajeva na 100 000 stanovnika	Prosječna dob oboljelih	Udio muškaraca (%)	Udio žena (%)	Broj hospitaliziranih	Udio hospitaliziranih u ukupnom broju slučajeva (%)	Ukupan broj testiranja	Udio pozitivnih testova (%)
36.	26.10.-01.11.	15115	40,0%	369,8	42,5	49,2	50,8	1084	7,2	56480	26,8
35.	19.10.-25.10.	10800	110,1%	264,2	42,9	48,6	51,4	821	7,6	48568	22,2
34.	12.10.-18.10.	5140	84,8%	125,7	41,7	47,7	52,3	523	10,2	38485	13,4
33.	5.10.-11.10.	2781	90,2%	68	42	48,7	51,3	339	12,2	32356	8,6
32.	28.09.-04.10.	1462	14,7%	35,8	43,7	47,5	52,5	232	15,9	33190	4,4
31.	21.09.-27.09.	1275	-8,2%	31,2	45,5	48,1	51,9	205	16,1	34105	3,7
30.	14.09.-20.09.	1389	-11,5%	34	42	48,6	51,4	171	12,3	37030	3,8
29.	07.09.-13.09.	1569	-14,8%	38,4	43	51,8	48,2	219	14	30474	5,1

U tablici 2. dan je prikaz seta pokazatelja vezanih uz težinu kliničke slike te karakteristike smrtnih slučajeva ne pokazuje rast u posljednja 3 tjedna. Unatoč povećanju apsolutnog broja slučajeva na respiratoru, iz podataka je vidljivo kako je udio osoba s težom kliničkom slikom nepromijenjen zadnja 3 tjedna. Jednako tako, unatoč većem apsolutnom broju i stopi smrtnih slučajeva, udio smrtnih slučajeva u ukupnom broju slučajeva

Tablica 2. Pregled oboljelih na respiratoru i umrlih po tjednima, od 29. do 36. tjedna epidemije

Redni broj tjedna epidemije	Period	Ukupan broj slučajeva	Prosječna dob oboljelih	Broj slučajeva na respiratoru	Udio slučajeva na respiratoru u ukupnom broju slučajeva (%)	Broj smrtnih slučajeva	Broj smrtnih slučajeva s respiratora	Prosječna dob umrlih	Udio smrtnih slučajeva u ukupnom broju slučajeva (%)	Stopa smrtnih slučajeva na 100000 stanovnika
36.	26.10.-01.11.	15115	42,5	71	0,5	125	43	76	0,8	3,1
35.	19.10.-25.10.	10800	42,9	50	0,5	74	26	76,3	0,7	1,8
34.	12.10.-18.10.	5140	41,7	26	0,5	39	14	76,8	0,8	1,0
33.	5.10.-11.10.	2781	42	17	0,6	26	12	79,3	0,9	0,6
32.	28.09.-04.10.	1462	43,7	17	1,2	26	13	78,2	1,8	0,6
31.	21.09.-27.09.	1275	45,5	20	1,6	24	15	77,1	1,9	0,6
30.	14.09.-20.09.	1389	42	16	1,2	24	14	74,4	1,7	0,6
29.	07.09.-13.09.	1569	43	17	1,1	26	11	77,2	1,7	0,6

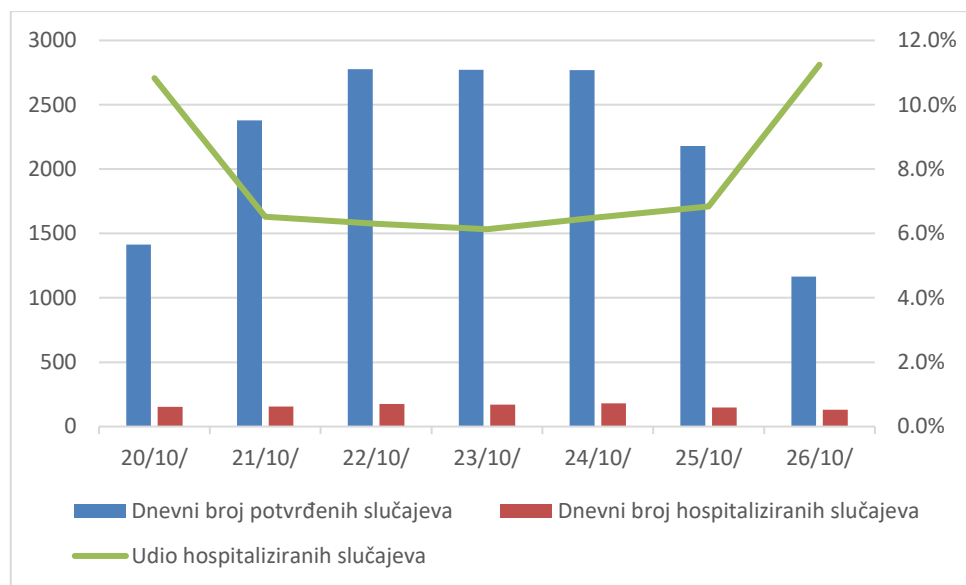
U tablici 3. prikazano je kretanje 7-dnevne stope po danu tijekom listopada s granicom od 50/100 000 stanovnika koja se u neki zemljama uzima kao jedan od kriterija u procjeni epidemiološke situacije. Iz tablice vidljiv je pad 7-dnevnih stopa incidencije te smirivanje epidemiološke situacije početkom listopada te nagli rast stopa nakon izbijanja mnogih mikrožarišta koja su potom dovela do širenja i rasta stopa u svim županijama.

Tablica 3. Prikaz 7-dnevnih stopa incidencije na 100 000 stanovnika po danu

ŽUPANIJA	GRAD ZAGREB	BIJELOVARSKO-BILOGORSKA	BRODSKO-POSAVSKA	DUBROVAČKO-NERETVANSKA	ISTARSKA	KARLOVAČKA	KOPRIVNIČKO-KRIZEVAČKA	KRAPINSKO-ZAGORSKA	LIČKO-SENJSKA	MEDIMURSKA	OSIEČKO-BARAŃSKA	POŽEŠKO-SLAVONSKA	PRIMORSKO-GORANSKA	SISAČKO-MOSLAVAČKA	ŠPITSKO-DALMATINSKA	ŠIBENSKO-KNINSKA	VARAŽDINSKA	VIROVITIČKO-PODRAVSKA	VUKOVARSKO-SRIJEVSKA	ZADARSKA	ZAGREBAČKA	REPUBLIKA HRVATSKA
1.10.	28,7	35,2	16,4	38,8	4,3	40,2	22,3	51,9	50,9	29,1	20,6	79,6	35,9	16,8	45,5	18	8,4	51,8	57,7	16,7	27,8	30,7
2.10.	33,9	40,8	16,4	47	4,3	32,5	23,2	63,8	59,8	32,8	20,9	82,5	29,2	50,5	43,5	17	9,6	46,5	71,9	15,5	26,2	33,4
3.10.	38,2	37,1	15,7	45,4	4,8	32,5	19,5	66,2	64,2	37,3	18,4	60,4	27,4	66,6	43,5	17	10,8	37,2	70	15,5	27,8	34,1
4.10.	40,5	39,8	16,4	42,9	5,7	35,9	25,1	59	81,9	49,1	20,9	53	33,8	69,3	42,9	16	11,4	29,2	70	14,3	31,3	35,7
5.10.	43,9	38,9	14,3	44,5	6,2	35,9	26	75,8	84,1	50	22,4	53	33,4	69,3	42,4	16	13,2	42,5	83,6	14,3	33,3	38
6.10.	47,7	45,4	15,7	61	4,8	32,5	26	83,8	130,6	58,2	24,5	50,1	32,4	74	46,2	19	13,8	47,8	86,8	19,6	37,2	41,7
7.10.	59,8	42,6	17,1	88,3	5,3	44,5	18,6	106,9	128,4	77,3	51,9	53	36,9	106,3	55,8	20	25,2	54,5	99,8	29,7	46,5	52,9
8.10.	59,8	42,6	17,1	88,3	5,3	44,5	18,6	106,9	128,4	77,3	51,9	53	36,9	106,3	55,8	20	25,2	54,5	99,8	29,7	46,5	52,9
9.10.	66,4	46,3	17,8	85	5,3	52,2	19,5	106,9	119,5	86,4	59,9	51,6	34,5	83,5	60,9	20	34,7	62,5	98,5	31,5	55,6	55,9
10.10.	83,8	51	16,4	93,2	5,7	60,8	24,1	106,1	112,9	87,3	63,5	56	39,1	78,7	66,7	20	41,3	82,4	96,5	33,3	58,2	61,9
11.10.	94,8	63,9	22,1	92,4	6,2	74,5	17,6	140,4	106,2	91,9	72,1	61,9	29,6	87,5	68,7	23	40,7	114,3	109,5	34,5	62,7	68
12.10.	99,9	63,9	24,3	91,6	6,2	75,3	16,7	135,6	106,2	91,9	73,6	63,4	29,6	89,5	69,6	24	54,5	102,3	96,5	32,7	63,3	69,1
13.10.	107,8	61,2	27,1	81,7	6,7	82,2	17,6	130	55,3	96,4	73,9	64,8	35,9	94,2	72,8	22	61,7	114,3	90	28	65,3	71,2
14.10.	124,7	66,7	30	76,7	8,1	90,7	25,1	146,8	73	126,5	75	75,2	38,3	76,7	87,7	24	70,1	114,3	107,5	29,7	84	80,6
15.10.	135,9	65,8	30	75,9	11,5	113	35,3	181,1	110,7	131	79	88,4	37,6	92,2	94,9	29	73,1	131,5	88,1	25,6	82,4	86,7
17.10.	162,8	65,8	32,1	79,2	12,9	137	41,8	209,8	214,7	163,8	118	89,9	41,2	86,8	99,8	42,9	94	147,5	114,7	30,3	98,2	103,2
18.10.	190,6	78,8	42,8	114,7	20,6	160,1	47,3	322,3	239	213,8	142,1	97,3	50,7	104,3	114,9	54,9	121,6	171,4	111,4	44,6	125,1	125,7
19.10.	197,6	87,1	57,8	118	22,5	160,1	50,1	324,7	239	216,5	153,3	95,8	51,7	110,4	118,3	55,9	110,2	170,1	137,3	50	131,8	130,9
20.10.	214,2	94,5	60	130,3	28,7	162,6	51,1	345,4	247,9	222,9	162	100,2	65,8	118,4	138,4	58,9	140,1	182	143,8	54,1	150,3	143,6
21.10.	250,6	119,5	80	139,4	39,8	166,1	83,6	320,7	252,3	252,9	181,1	89,9	79,5	115,1	149,3	85,9	165,9	192,7	147	59,5	160	160,1
22.10.	282,2	125,1	91,4	159,2	59,4	157,5	89,1	366,2	219,1	298,4	201,6	94,3	100,6	121,1	166	89,9	199,4	158,1	169,7	64,8	179	179
23.10.	313	158,5	108,5	168,3	88,1	151,5	89,1	357,4	159,3	331,1	195,9	89,9	121	147,4	197,3	118,8	224,6	217,9	167,8	69	188,1	197
24.10.	367,1	176,1	119,9	177,4	102	173,8	125,3	352,6	163,8	390,3	234,8	116,4	135,8	147,4	235,2	127,8	253,3	192,7	184	71,4	222	225
25.10.	421,3	229,8	147,8	191,4	129,8	238	127,2	422,8	190,3	432,1	288,9	129,7	175,9	194,5	244,8	153,8	309	229,9	218,3	76,7	278,9	264,2
26.10.	438,7	284,5	182	192,2	130,8	246,5	130,9	454,7	201,4	438,5	288,9	131,1	184,7	194,5	250	159,8	316,8	233,9	215,7	86,2	290,5	274,8
27.10.	437,3	280,8	209,2	229,3	148,5	273,9	140,2	498,6	205,8	483,1	314,2	145,9	194,2	225,5	266,5	163,7	306,6	240,5	243,6	97,5	286,9	287,6
28.10.	461,9	279,9	225,6	257,4	163,3	285,9	175,5	532,9	263,4	481,3	322,5	162,1	233,3	263,8	307,3	168,7	342,6	249,8	247,5	105,9	310,5	311,0
29.10.	491,7	297,5	254,9	315,1	163,8	332,1	198,7	524,1	285,5	570,4	359,3	150,3	274,8	271,9	335,7	184,7	381,5	297,6	266,9	120,1	357,1	340,6
30.10.	510,7	295,6	344,1	344,8	156,2	358,6	195,9	601,5	267,8	629,5	383,4	157,7	294,8	290,7	359,1	196,7	403,6	283,0	281,1	148,1	375,8	362,8
31.10.	523,3	300,3	403,4	352,3	153,3	361,2	229,3	638,2	270,0	654,1	383,4	134,1	311,7	289,4	358,6	234,6	422,2	312,3	283,7	152,8	405,2	375,7
1.11.	514,2	298,4	429,8	364,6	140,8	286,7	229,3	586,3	265,6	662,3	359,3	138,5	305,4	299,5	358,9	225,7	431,8	279	323,9	164,7	390,3	369,8
2.11.	523,9	278,9	439,8	377,0	142,3	280,8	246,0	565,6	263,4	654,1	387,4	142,9	308,2	300,8	363,3	222,7	519,8	299,0	333,0	160,6	389,1	378,0

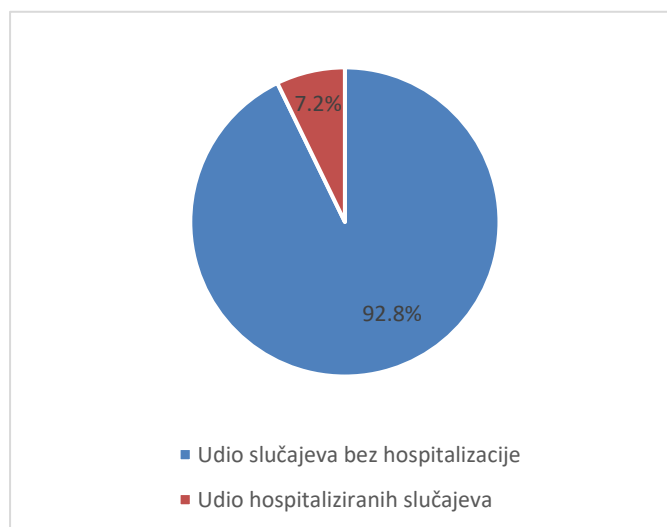
Klinički aspekti – Hospitalizacije i težina kliničke slike za period 27.10.-2.11.2020.

Na slici 2. prikazan je odnos dnevnog broja potvrđenih slučajeva i dnevnog broja hospitaliziranih slučajeva. Broj hospitaliziranih slučajeva po danu kretao između minimalnih 131 i maksimalnih 180, dok se udio hospitaliziranih slučajeva u ukupnom dnevnom broju potvrđenih slučajeva kretao u rasponu od 6,1 % do 11,2 %.



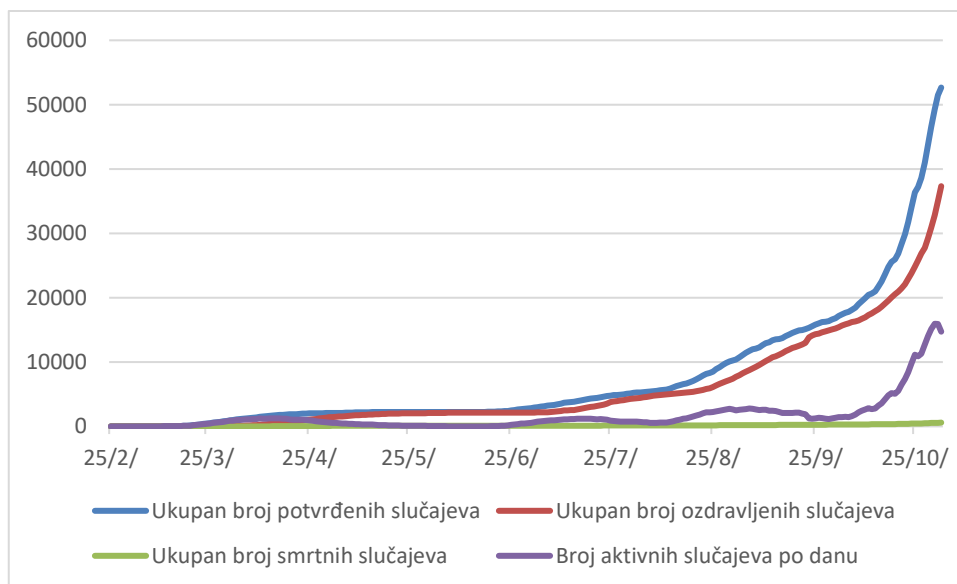
Slika 2. Prikaz dnevnog broja potvrđenih i hospitaliziranih slučajeva (27.10.-2.11.2020)

Slika 3. prikazuje udio hospitaliziranih u ukupnom broju tjednih slučajeva. Od ukupnog broja potvrđenih slučajeva u zadanom tjednom periodu, njih 7,2 % je hospitalizirano, što predstavlja blagi pad u odnosu na prošlotjednih 7,6 %. Na respirator je u istom periodu stavljeno 76 osoba, što čini 0,5% od ukupnog broja potvrđenih slučajeva, odnosno jednak udio kao i prethodni tjedan.



Slika 3. Odnos ukupnog broja potvrđenih i hospitaliziranih slučajeva (27.10.-2.11.2020)

Iz grafičkog prikaza na slici 4. vidljivo je da nagib krivulje potvrđenih slučajeva prati krivulja ozdravljenih slučajeva, dok krivulja aktivnih slučajeva, uz pojedine uzlazne, pokazuje i plato u određenim periodima. Nakon izmjene duljine trajanja izolacije oboljelih bilježi se nagli pad broja aktivnih slučajeva u drugoj polovici rujna, a nakon čega je broj aktivnih slučajeva dva tjedna stagnirao, da bi ponovno kontinuirano rastao. U posljednjih 3 tjedna bilježi se značajan rast krivulje ukupnog broja potvrđenih slučajeva, kojega prati i rast ukupnog broja ozdravljenih i aktivnih slučajeva



Slika 4. Kretanje ukupnog broja slučajeva, oporavljenih, preminulih i aktivnog broja slučajeva od početka epidemije

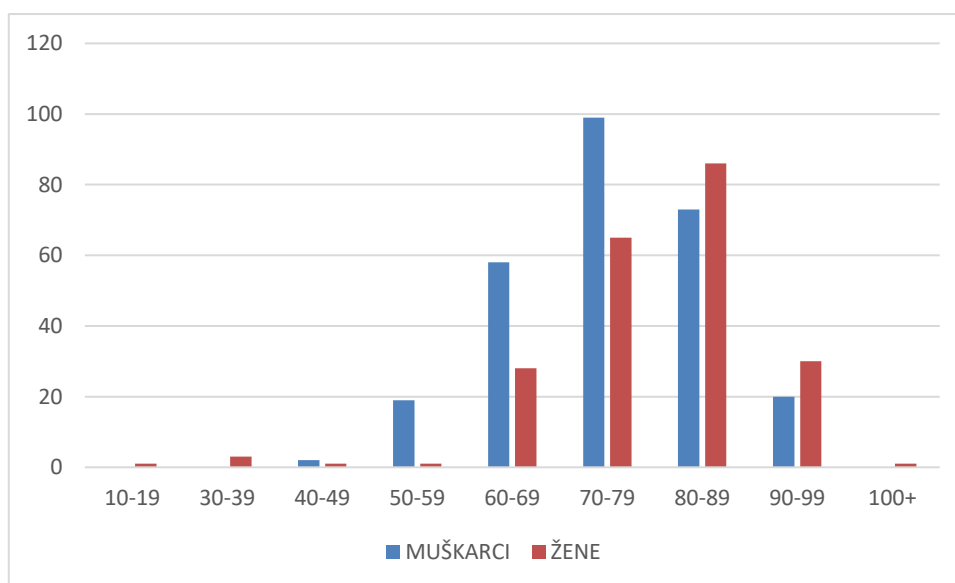
Dobno-polna raspodjela COVID-19 smrtnih slučajeva

Ukupno je 487 preminulih osoba u ovom valu epidemije. Većina preminulih osoba imala je značajne komorbiditete ili su bili visoke životne dobi. Prosječna dob umrlih u ovom valu epidemije iznosi 76,6 godina. 196 osoba preminulo je na respiratoru.

Pregled situacije po dobi i spolu dan je u tablici 4. i na slici 5.

Tablica 4. Preminuli po dobnoj skupini i spolu u periodu 29.6-2.11.2020.

DOBNA SKUPINA	10-19	30-39	40-49	50-59	60-69	70-79	80-89	90-99	100+
MUŠKARCI	0	0	2	19	58	99	73	20	0
ŽENE	1	3	1	1	28	65	86	30	1



Slika 5. Dobno-polna raspodjela umrlih od COVID-19 u periodu 29.6-2.11.2020.

Smrtni slučajevi za period 27.10.-2.11. 2020

U posljednjih tjedan dana preminule su 142 osoba, od toga je 51 (35,9 %) osoba bila na respiratoru. Raspodjela po dobi i spolu u posljednjih tjedana dana prikazana je u tablici 5., a po županijama u tablici 6.

Tablica 5. Raspodjela po dobi i spolu osoba preminulih u posljednjih tjedan dana

DOBNA SKUPINA	30-39	50-59	60-69	70-79	80-89	90-99
MUŠKARCI	0	3	20	30	21	4
ŽENE	1	1	7	22	22	11

Tablica 6. Novooboljeli i preminuli u posljednjih tjedan dana te ukupno preminuli

Županija	Broj novooboljelih u razdoblju 27.10.-2.11.	Incidencija novih slučajeva u posljednjih 7 dana na 100 000 st	Broj umrlih u razdoblju 27.10.-2.11.	Ukupni broj umrlih	Ukupna stopa smrtnosti na 1 000 000 st
GRAD ZAGREB	4215	523,9	35	131	162,8
BJELOVARSKO-BILOGORSKA	301	278,9	4	18	166,8
BRODSKO-POSAVSKA	616	439,8	7	15	107,1
DUBROVAČKO-NERETVANSKA	457	377,0	0	16	132,0
ISTARSKA	297	142,3	2	16	76,6
KARLOVAČKA	328	280,8	11	21	179,7
KOPRIVNIČKO-KRIŽEVAČKA	265	246,0	2	21	195,0
KRAPINSKO-ZAGORSKA	709	565,6	16	27	215,4
LIČKO-SENJSKA	119	263,4	4	17	376,2
MEĐIMURSKA	719	654,1	9	10	91,0
OSJEČKO-BARANJSKA	1074	387,4	14	52	187,6
POŽEŠKO-SLAVONSKA	97	142,9	2	11	162,1
PRIMORSKO-GORANSKA	876	308,2	0	18	63,3
SISAČKO-MOSLAVAČKA	447	300,8	3	16	107,7
SPLITSKO-DALMATINSKA	1628	363,3	7	87	194,2
ŠIBENSKO-KNINSKA	223	222,7	6	16	159,8
VARAŽDINSKA	868	519,8	3	7	41,9
VIROVITIČKO-PODRAVSKA	225	299,0	2	18	239,2
VUKOVARSKO-SRIJEMSKA	514	333,0	7	26	168,4
ZADARSKA	270	160,6	0	10	59,5
ZAGREBAČKA	1204	389,1	8	41	132,5
UKUPNO	15452	378,0	142	594	145,3

Žarišta

Epidemiološka situacija u Hrvatskoj

U posljednjih tjedan dana u svim su županijama kontinentalne i primorske Hrvatske zabilježeni novooboljeli slučajevi. Najviše 7-dnevne stope na dan 2. studenoga zabilježene su u kontinentalnoj Hrvatskoj i to u Međimurskoj (654,1) i Krapinsko-zagorskoj (565,6) županiji, zatim u Gradu Zagrebu (523,9) te Varaždinskoj (519,8) i Brodsko-posavskoj županiji (439,8). U primorskim županijama najnižu stopu bilježi Istarska županija (142,3) dok su veće stope zabilježene u ostalim primorskim županijama međutim i dalje su značajno niže u odnosu na kontinent. Unatoč velikom porastu broja oboljelih nema zabilježenih žarišta s velikim grupiranjem oboljelih, već se uglavnom radi o velikom broju mikrožarišta i manjih grupiranja koja svakako imaju svoj značajan utjecaj na opću epidemiološku situaciju u zemlji. I dalje se bilježe oboljeli povezani s obiteljskim okupljanjima raznih sadržaja i okolnosti (najčešće krštenja, rođendani, vjenčanja), proslavama ili domjencima, zbornim pjevanjem, izlascima ili treninzima i takmičenjima raznih sportskih klubova. Iz tih aktivnosti svakodnevnog života zaražavanje se prenosi u radne sredine te na taj način niti jedna radna sredina nije pošteđena mogućnosti da se u njoj pojavi više zaraženih. Tako se evidentiraju i prate proboji virusa u zdravstvene ustanove, najčešće bolnice, ali i

povremeno u ustanove u socijalnoj skrbi. Isti princip vrijedi i za odgojno-obrazovne ustanove, među kojima najviše zaraženih ima u srednjim školama. Značajan udio u oboljelima kontakti su prethodno oboljelih slučajeva.

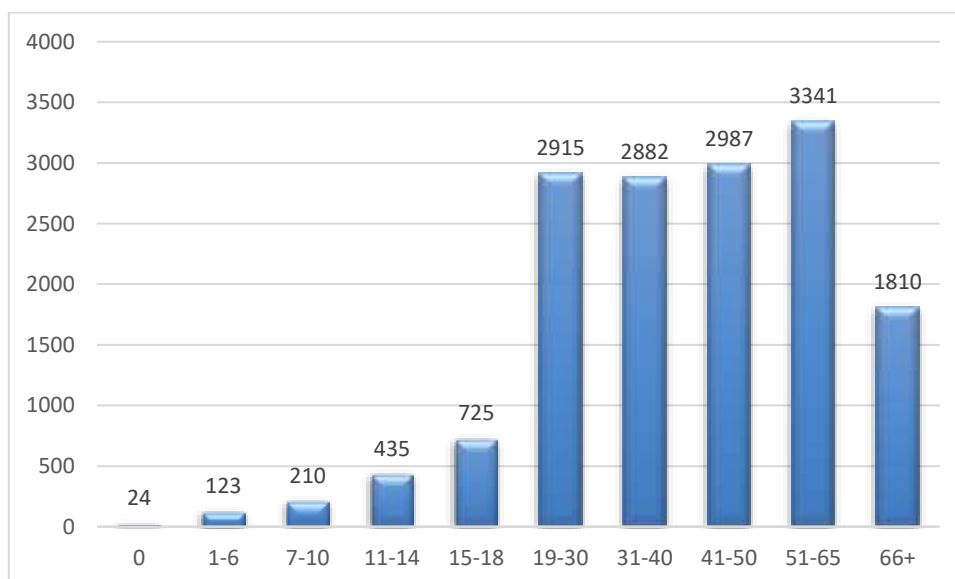
Dobno-spolna raspodjela oboljelih u posljednjih tjedan dana

U prethodnih tjedan dana oboljelo je ukupno 15452 osoba – nešto je veći udio osoba ženskog spola (50,6%). Slična raspodjela po spolu zastupljena je i u većini dobnih skupina, osim u dojenčadi te djece 1-6 godina. U tim je skupinama ujedno i najmanji broj zabilježenih slučajeva.

Po dobnim skupinama – najmanji udio oboljelih zabilježen je u dobnim skupinama djece (9,8%). Najviše je oboljele djece srednjoškolskog uzrasta, odnosno 47,8%. Odrasli u rasponu dobi od 19-65 godina čine najveći udio u ukupnom broju prošlotjednih oboljelih osoba, odnosno 12 125 (78,5 %).

Distribucija oboljelih po dobi nije se značajno promijenila u odnosu na prošli tjedan.

Cjelokupni prikaz nalazi se na slici 6. i u tablici 7.



Slika 6. Raspodjela oboljelih u posljednjih tjedan dana po dobnim skupinama

Tablica 7. Dobno spolna raspodjela oboljelih u razdoblju 27.10.-2.11.2020.

	DOBNA SKUPINA	M	%	Ž	%	UKUPNO	UDIO		
DJECA	0	10	41,7%	14	58,3%	24	1517	0,2%	9,8%
	1-6	75	61,0%	48	39,0%	123		0,8%	
	7-10	115	54,8%	95	45,2%	210		1,4%	
	11-14	227	52,2%	208	47,8%	435		2,8%	
	15-18	376	51,9%	349	48,1%	725		4,7%	
ODRASLI	19-30	1504	51,6%	1411	48,4%	2915	12125	18,9%	78,5%
	31-40	1399	48,5%	1483	51,5%	2882		18,7%	
	41-50	1414	47,3%	1573	52,7%	2987		19,3%	
	51-65	1666	49,9%	1675	50,1%	3341		21,6%	
STARIJI	66+	840	46,4%	970	53,6%	1810	1810	11,7%	11,7%
UKUPNO		7626	49,4%	7826	50,6%	15452		100,0%	

Mjere

Od inicijalne prilagodbe mjera koje se započele krajem travnja u svrhu nastavka gospodarskih, ekonomskih i društvenih aktivnosti, kontinuirano su na snazi mjere održavanja fizičkog razmaka, održavanja higijene ruku i dezinfekcije, nošenja maski za lice ili medicinskih maski u određenim zatvorenim prostorima te svim zdravstvenim djelatnicima, djelatnicima kod pružatelja smještaja u socijalnoj skrbi i zaposlenima u ugostiteljskim objektima te ograničenja broja osoba na privatnim i javnim okupljanjima.

Od kraja kolovoza, **na prijedlog lokalnih stožera**, donose se i ciljanje mjere na lokalnoj razini od kojih se većina odnosila na ograničenja broja osoba na vjenčanjima, sprovodima i ostalim privatnim okupljanjima, mjere za organizaciju većih manifestacija, zabrane posjeta u bolnicama i domovima za starije te zabranu publike na sportskim natjecanjima.

U proteklih tjedan dana donesena je Odluka o uvođenju nužnih epidemioloških mjera za područje Brodsko-posavske županije te su produljene Odluka o izmjeni Odluke o uvođenju nužnih epidemioloških mjera za područje Grada Zagreba i Odluka o izmjeni Odluke o privremenoj zabrani prelaska preko graničnih prijelaza Republike Hrvatske.

Hrvatski zavod za javno zdravstvo izdao je nadopunu za Upute za rad studentskih domova s obzirom na epidemiju COVID-19 u školskoj godini 2020./2021., izdao preporuke za Organiziranu izolaciju u zajednici za korisnike pružatelja usluge smještaja za starije i nemoćne osobe i odrasle osobe s invaliditetom te petu verziju Kriterija za testiranje na SARS-CoV-2, prekid izolacije i karantene. Također, na web stranici objavljene su kratke upute za izolaciju/samoizolaciju za pozitivne osobe i bliske kontakte.

Preporuke i mjere na globalnoj i europskoj razini

Europa

Dana 24. rujna 2020. godine ECDC je objavio ažuriranu verziju procjene rizika:

<https://www.ecdc.europa.eu/en/publications-data/covid-19-risk-assessment-increased-transmission-twelfth-update>

ECDC ima dostupne dodatne dokumente i informacije:

<https://www.ecdc.europa.eu/en>

<https://www.ecdc.europa.eu/en/covid-19-pandemic>

Broj slučajeva i 7 dnevna kumulativna incidencija COVID-19 potvrđenih slučajeva u svijetu mogu se naći na nadzornoj ploči ECDC-a:

<https://gap.ecdc.europa.eu/public/extensions/COVID-19/COVID-19.html>

Austrija

Bundesministerium für Soziales, Gesundheit, Pflege und Konsumentenschutz –

[https://www.sozialministerium.at/Informationen-zum-Coronavirus/Neuartiges-Coronavirus-\(2019-nCov\).html](https://www.sozialministerium.at/Informationen-zum-Coronavirus/Neuartiges-Coronavirus-(2019-nCov).html)

Nizozemska

Government of the Netherlands -

<https://www.government.nl/topics/coronavirus-covid-19>

National Institute for Public Health and the Environment

<https://www.rivm.nl/en/novel-coronavirus-covid-19>

Njemačka

Rober Koch Institut

https://www.rki.de/DE/Home/homepage_node.html

Slovenija (gov.si) –

<https://www.gov.si/en/topics/coronavirus-disease-covid-19/>

Nacionalni inštitut za javno zdravje – Slovenija

<https://www.nijz.si/en>

Ujedinjeno Kraljevstvo

gov.uk – <https://www.gov.uk/coronavirus>

NHS

<https://www.nhs.uk/conditions/coronavirus-covid-19/>

Svijet

WHO pruža sveobuhvatne informacije i dokumente

WHO COVID-19-Dashboard: <https://covid19.who.int/>

<https://www.who.int/emergencies/diseases/novel-coronavirus-2019>

Coronavirus disease (COVID-19) Weekly Epidemiological Update and Weekly Operational Update i Weekly Surveillance Report:

<https://www.who.int/emergencies/diseases/novel-coronavirus-2019/situation-reports>

<https://www.euro.who.int/en/health-topics/health-emergencies/coronavirus-covid-19/weekly-surveillance-report>

Izvori informacija

<https://www.hzjz.hr/>

<https://zdravlje.gov.hr/>

<https://www.koronavirus.hr/>

<https://mdomsp.gov.hr/userdocsimages/izivkovic/Strategija%20socijalne%20skrbi%20za%20starije%20osobe%20u%20RH%20za%20razdoblje%20od%202017.-2020.%20g.pdf>

Informacije o globalnoj epidemiološkoj situaciji

Na stranicama ECDC-a može se pronaći i saznati više o COVID-19 u drugim zemljama:

<https://www.ecdc.europa.eu/en/geographical-distribution-2019-ncov-cases>

Regionalni ured WHO-a za Europu, Europska komisija i Europski opservatorij za zdravstvene sustave i zdravstvenu politiku imaju na raspolaganju COVID-19 Monitor odgovora zdravstvenog sustava (HSRM). Tu su dostupne informacije o europskim zemljama i načinima odgovora na ovu epidemiju. Fokus je na zdravstvenim sustavima i inicijativama za javno: <https://www.covid19healthsystem.org/mainpage.aspx>