

## Coronavirus Disease 2019 (COVID-19)

*Izvješće za prethodnih 7 dana i dnevno izvješće za Republiku Hrvatsku na dan  
21. rujna 2020.*

Testirani	Potvrđeni slučajevi	Aktivni slučajevi	Oporavljeni	Samoizolacije	Hospitalizirani	Na respiratoru	Umrli
<b>262.132</b> (+3268*)	<b>14992</b> (+70*)	<b>2002</b>	<b>12737</b>	<b>9159</b>	<b>297</b>	<b>24</b> (+5*)	<b>253</b> (+5*)

Ukupno je 146 preminulih osoba u ovom valu epidemije. Većina preminulih osoba imala je značajne komorbiditete ili su bili visoke životne dobi. Prosječna dob umrlih u ovom valu epidemije iznosi 76,3 godina. Osamdeset i tri su osobe preminule na respiratoru.

\* u posljednja 24 sata

Trenutno u Republici Hrvatskoj postoje 22 testna mjesta koja provode RT-PCR metodom analizu prikupljenih uzoraka na COVID-19. Svi obrađeni uzorci upisuju se u nacionalnu platformu pri Hrvatskom zavodu za zdravstveno osiguranje koja je dostupna svim županijskim zavodima za javno zdravstvo. Županijski zavodi za javno zdravstvo o pozitivnim slučajevima, izvorima zaraze i žarištima dostavljaju podatke u sklopu svojih dnevnih izvješća Hrvatskom zavodu za javno zdravstvo. Hrvatski zavod za javno zdravstvo prikuplja tako informacije o žarištima, o bolničkom liječenju COVID-19 pozitivnih osoba, zatim o COVID-19 pozitivnim pacijentima na respiratoru i o umrlim osobama.

Više o testnim centrima možete pronaći na linku: <https://www.koronavirus.hr/sto-moram-znati/o-svakodnevnom-zivotu/svi-testni-centri-u-republici-hrvatskoj/763>

### **Epidemiološki pokazatelji na dan 21. rujna 2020**

Kumulativna **7-dnevna stopa** za Republiku Hrvatsku: 34,1/100 000

Kumulativna **14-dnevna stopa** za Republiku Hrvatsku: 71,2/100 000

Županije s kumulativnom **7-dnevnom stopom većom od 50/100 000** stanovnika: Brodsko-posavska, Karlovačka, Ličko-senjska, Požeško-slavonska, Splitsko-dalmatinska

Županije s kumulativnom **14-dnevnom stopom većom od 100/100 000** stanovnika: Brodsko-posavska, Dubrovačko-neretvanska, Ličko-senjska, Požeško-slavonska, Splitsko-dalmatinska, Virovitičko-podravsko

Ukupni broj **testiranja u posljednjih tjedan dana**: 37 118

**Udio pozitivnih testova** u ukupnom broju testiranja **u posljednjih tjedan dana**: 3,8 %

Ukupan broj testiranja i udio pozitivnih testova u ukupnom broju testiranja: 262 132, 5,7 %

Broj novih slučajeva na intenzivnoj njezi na 100 000 stanovnika u posljednjih tjedan dana: 0,49/100 000

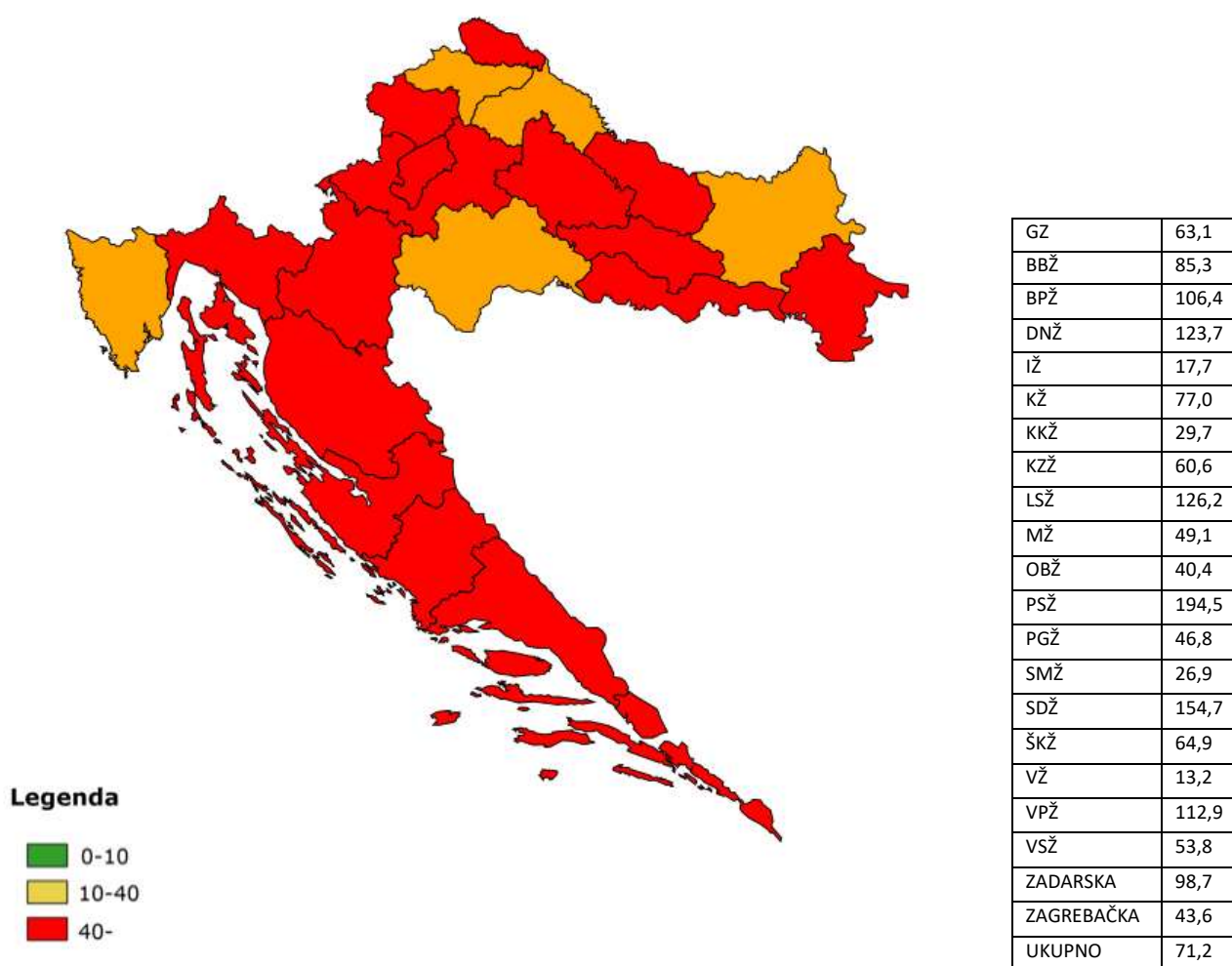
Broj smrtnih slučajeva u posljednjih tjedan dana: 26

Ukupna stopa smrtnih slučajeva na 1 000 000 stanovnika: 61,9/1 000 000

## Epidemiološka situacija u Hrvatskoj

### Geografska distribucija novih slučajeva COVID-19 po županijama

U dvotjednom razdoblju od 8.9.-21.9. sve županije zabilježile su novooboljele slučajeve bolesti COVID-19. Najviše novooboljelih bilježi Splitsko-dalmatinska županija, a slijede je Grad Zagreb te Zadarska županija. Najmanje novooboljelih zabilježeno je u Koprivničko-križevačkoj i Varaždinskoj županiji. Najveću 14-dnevnu stopu ima Požeško-slavonska županija, a slijede je Splitsko-dalmatinska i Ličko-senjska županija.



Slika 1. 14-dnevna stopa po županijama

## Epidemija po tjednima, od 19.-30. tjedna epidemije

U Tablici 1. dan je prikaz epidemioloških pokazatelja po tjednima epidemije. Iz podataka je vidljivo da jedni od najvažnijih epidemioloških pokazatelja, stopa potvrđenih slučajeva, broj testiranja te udio pozitivnih pokazuju pozitivan trend u posljednja 4 tjedna. Stopa potvrđenih slučajeva kontinuirano pada od 27. tjedna kada je iznosila 47,6 na 34 u 30. tjednu. Ukupan broj testiranja kontinuirano raste unazad 5 tjedana, odnosno od 25. tjedna. Udio pozitivnih osoba u ukupnim testiranjima također stabilno pada te je s 12,5 u 26. tjednu epidemije pao na 3,8 u 30. tjednu.

Tablica 1. Pregled broja potvrđenih slučajeva po tjednima, od 19.-29. tjedna epidemije.

Redni broj tjedna epidemije	Period	Ukupan broj slučajeva	Stopa potvrđenih slučajeva na 100 000 stanovnika	Prosječna dob oboljelih	Udio muškaraca (%)	Udio žena (%)	Broj hospitaliziranih	Udio hospitaliziranih u ukupnom broju slučajeva (%)	Ukupan broj testiranja	Udio pozitivnih testova (%)
30.	14.09.-20.09.	1389	34	42	48,6	51,4	171	12,3	37030	3,8
29.	07.09.-13.09.	1569	38,4	43	51,8	48,2	219	14	30474	5,1
28.	31.08.-06.09.	1841	45	41,5	49	51	234	12,7	24722	7,4
27.	24.08.-30.08.	1948	47,6	40,6	50,4	49,6	189	9,7	16178	12
26.	17.08.-23.08.	1604	39,2	35,7	54,8	45,2	98	6,1	12803	12,5
25.	10.08.-16.08.	967	23,7	33,1	60,2	39,8	70	7,2	9525	10,2
24.	03.08.-09.08.	344	8,4	39,8	53,5	46,5	64	18,6	6812	5,0
23.	27.07.-02.08.	404	9,9	45,8	49	50	76	18,8	9317	4,3
22.	20.07.-26.07.	510	12,5	45,2	48,8	51,2	82	16,1	8899	5,7
21.	13.07.-19.07.	625	15,3	45,1	50,2	49,8	100	16	9533	6,6
20.	06.07.-12.07.	571	14,0	46,3	51,8	48,2	95	16,6	8161	7,0
19.	29.06.-05.07.	460	11,3	38,6	49,1	50,9	67	14,6	7957	5,8

U tablici 2. dan je prikaz seta pokazatelja vezanih uz težinu kliničke slike te karakteristike smrtnih slučajeva. Iz tablice je vidljivo da se u posljednja 3 tjedna bilježi povećanje prosječne dobi oboljelih slučajeva, broj slučajeva na respiratoru te stopa smrtnih slučajeva, što korespondira s dosadašnjim saznanjima da će se u osoba starije životne dobi češće razvijati teži klinički oblici bolesti te će smrtnost biti veća u starijim dobnim skupinama.

Tablica 2. Pregled oboljelih na respiratoru i umrlih po tjednima, od 19.-28. tjedna epidemije

Redni broj tjedna epidemije	Period	Ukupan broj slučajeva	Prosječna dob oboljelih	Broj slučajeva na respiratoru	Udio slučajeva na respiratoru u ukupnom broju slučajeva (%)	Broj smrtnih slučajeva	Broj smrtnih slučajeva s respiratora	Prosječna dob umrlih	Udio smrtnih slučajeva u ukupnom broju slučajeva (%)	Stopa smrtnih slučajeva na 100000 stanovnika
30.	14.09.-20.09.	1389	42	16	1,2	24	14	74,4	1,7	0,6
29.	07.09.-13.09.	1569	43	17	1,1	26	11	77,2	1,7	0,6
28.	31.08.-06.09.	1841	41,5	20	1,1	14	7	72,7	0,8	0,3
27.	24.08.-30.08.	1948	40,6	9	0,5	13	7	75,2	0,7	0,2
26.	17.08.-23.08.	1604	35,7	9	0,6	5	3	79,2	0,3	0,1
25.	10.08.-16.08.	967	33,1	9	0,9	9	5	75,6	0,9	0,2
24.	03.08.-09.08.	344	39,8	3	0,9	8	1	75	2,3	0,2
23.	27.07.-02.08.	404	45,8	5	1,2	13	4	78	3,2	0,3
22.	20.07.-26.07.	510	45,2	9	1,8	16	6	79,3	3,1	0,4
21.	13.07.-19.07.	625	45,1	10	1,6	1	0	69	0,2	0,0
20.	06.07.-12.07.	571	46,3	3	0,5	6	2	76,8	1,1	0,1
19.	29.06.-05.07.	460	38,6	5	1,1	6	1	76,7	1,3	0,1

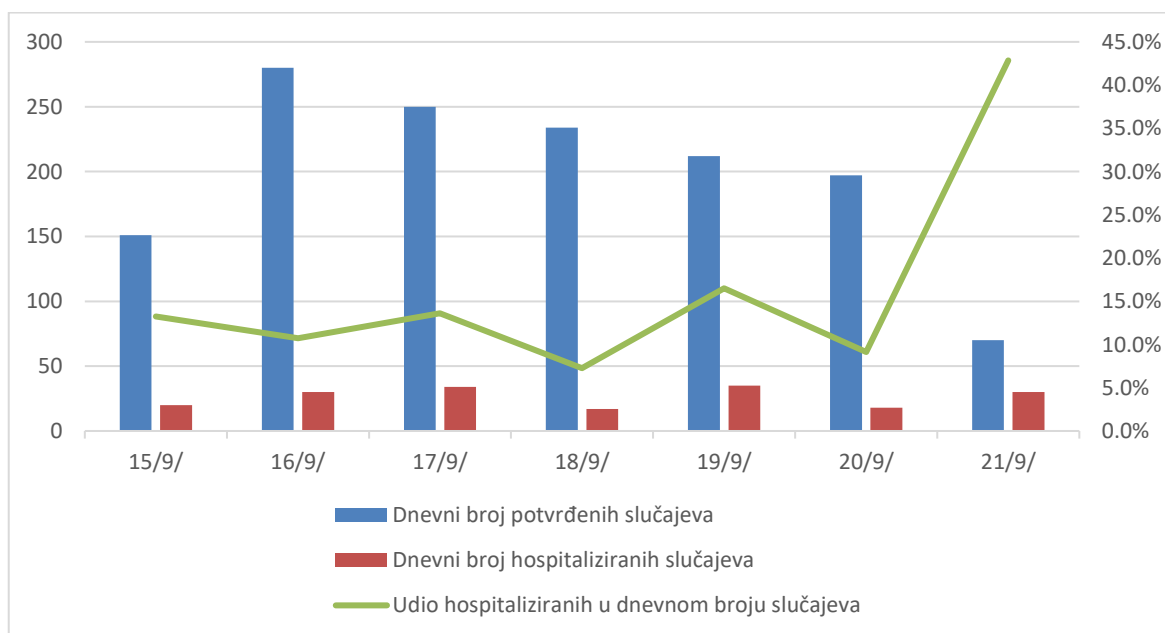
U tablici 3 prikazano je kretanje 7-dnevne stope tijekom posljednja dva tjedna s granicom od 50/100 000 stanovnika koja se u neki zemljama uzima kao jedan od kriterija u procjeni epidemiološke situacije. U većini županija 7-dnevna stopa je uglavnom stabilna ili u blagom padu.

Tablica 3. Prikaz 7-dnevnih stopa incidencije na 100 000 stanovnika u posljednjih tjedan dana

ŽUPANIJA	GRAD ZAGREB	BIELOVARSKO-BILOGORSKA	BRODSKO-POSavsKA	DUBROVAČKO-NERETVANSKA	ISTARSKA	KARLOVAČKA	KOPRIVNIČKO-KRIZEVAČKA	KRAPINSKO-ZAGORSKA	LIČKO-SENIJSKA	MEDIJANSKA	OSJEČKO-BARANJSKA	POŽEŠKO-SLAVONSKA	PRIMORSKO-GORANSKA	SISAČKO-MOSLAVAČKA	SPLITSKO-DALMATINSKA	ŠIBENSKO-KNINSKA	VARAŽDINSKA	VIROVITIČKO-PODRAVSKA	VUKOVARSKO-SRIJEMSKA	ZADARSKA	ZAGREBAČKA	REPUBLIKA HRVATSKA
1.9.	48,2	8,3	52,1	56,9	17,2	6,9	17,6	23,1	33,2	11,8	13,4	86,9	29,2	20,9	143,1	88,9	14,4	30,6	25,3	62,4	24,9	45,7
2.9.	50,5	8,3	50,0	63,5	18,2	7,7	16,7	21,5	35,4	13,7	16,6	85,5	29,9	28,3	130,3	72,9	10,8	30,6	24,0	59,5	27,8	44,9
3.9.	52,0	13,0	40,7	75,1	17,7	7,7	18,6	23,1	39,8	17,3	17,7	92,8	32,0	22,9	131,7	72,9	12,6	29,2	29,2	64,8	30,1	46,5
4.9.	48,1	19,5	40,7	91,6	14,4	12,0	17,6	24,7	35,4	14,6	17,3	98,7	31,7	26,9	129,4	83,9	11,4	34,6	25,9	53,5	30,1	46,0
5.9.	44,3	48,2	40,0	93,2	15,3	13,7	27,9	24,7	50,9	11,8	17,3	101,7	31,3	28,9	126,3	80,9	11,4	22,6	26,6	55,3	29,1	45,9
6.9.	44,1	50,0	44,3	99,8	17,7	14,6	27,9	19,9	57,5	12,7	17,7	79,6	29,9	30,3	118,1	71,9	13,2	27,9	26,6	54,7	29,1	45,0
7.9.	41,9	50,0	44,3	103,1	17,7	14,6	27,9	20,7	50,9	12,7	17,3	63,4	29,9	28,9	116,9	69,9	15,0	30,6	26,6	54,7	30,1	44,3
8.9.	43,3	54,7	46,4	109	19,6	22,3	28,8	23,1	57,5	12,7	19,1	63,4	27,8	33	117	69,9	15	33,2	26,6	56,5	27,8	45,5
9.9.	41,4	56,5	49,3	117,1	17,2	24,0	31,6	23,1	66,4	12,7	15,9	72,2	29,6	25,6	123,0	60,9	15,6	39,9	25,9	69,0	28,1	46,5
10.9.	37,7	66,7	54,3	114	20,1	26,5	31,6	20,7	66,4	9,1	17	70,7	29,9	22,9	111	53,9	15	47,8	26,6	64,2	27,1	44,6
11.9.	35,2	60,2	49,3	99,8	19,2	22,3	31,6	21,5	64,2	9,1	15,5	64,8	28,5	21,5	101	35,9	11,4	51,8	19,4	68,4	26,5	41,1
12.9.	37	36,1	55,7	98,2	17,2	24,8	24,1	19,9	48,7	10	14,8	84	24,6	16,2	90,4	32	14,4	69,1	29,8	67,8	26,2	39,8
13.9.	35,8	42,6	52,1	87,4	15,8	23,1	22,3	23,1	48,7	8,2	15,9	84	29,9	14,1	82,1	33,9	12	73,1	25,3	66	24,9	38,4
14.9.	34,3	43,6	53,5	81,7	14,8	23,1	22,3	21,5	46,5	9,1	16,2	84,0	27,4	14,8	77,9	34,9	10,2	77,1	27,2	63,0	22,9	37,1
15.9.	33,9	38,9	51,4	72,6	12	18	17,6	18,3	31	10	18	76,6	26,7	14,1	81	34,9	10,8	71,8	29,8	56,5	21,3	35,8
16.9.	31,3	45,4	52,1	60,2	10,1	22,3	11,1	26,3	31	10,9	23,8	88,4	22,5	15,5	72,8	35,9	8,4	74,4	32,4	49,4	19,4	34,3
17.9.	29,8	31,5	52,8	56,9	6,2	32,5	8,4	26,3	39,8	10,9	24,2	89,9	20,4	14,1	76,1	39,9	7,2	63,8	29,2	48,2	15,5	33,3
18.9.	29,8	38	60	56,1	5,7	32,5	8,4	31,9	53,1	10,9	24,5	102	18,6	12,8	79,2	37,9	7,2	57,1	36,3	39,2	19,1	34,4
19.9.	28,2	38,0	55,7	51,1	4,3	35,1	7,4	32,7	75,2	13,6	24,2	92,8	17,9	11,4	80,1	38,9	3,6	46,5	27,2	38,1	18,7	33,2
20.9.	29,5	41,7	56,4	42,9	3,4	51,4	7,4	34,3	70,8	36,4	23,8	110,5	15,8	12,1	79,0	29,0	2,4	43,8	27,9	35,7	19,1	34,0
21.9.	28,8	41,7	52,8	42,1	2,9	53,9	7,4	39,1	79,7	40	24,2	111	19,3	12,1	76,8	30	3	35,9	26,6	35,7	20,7	34,1

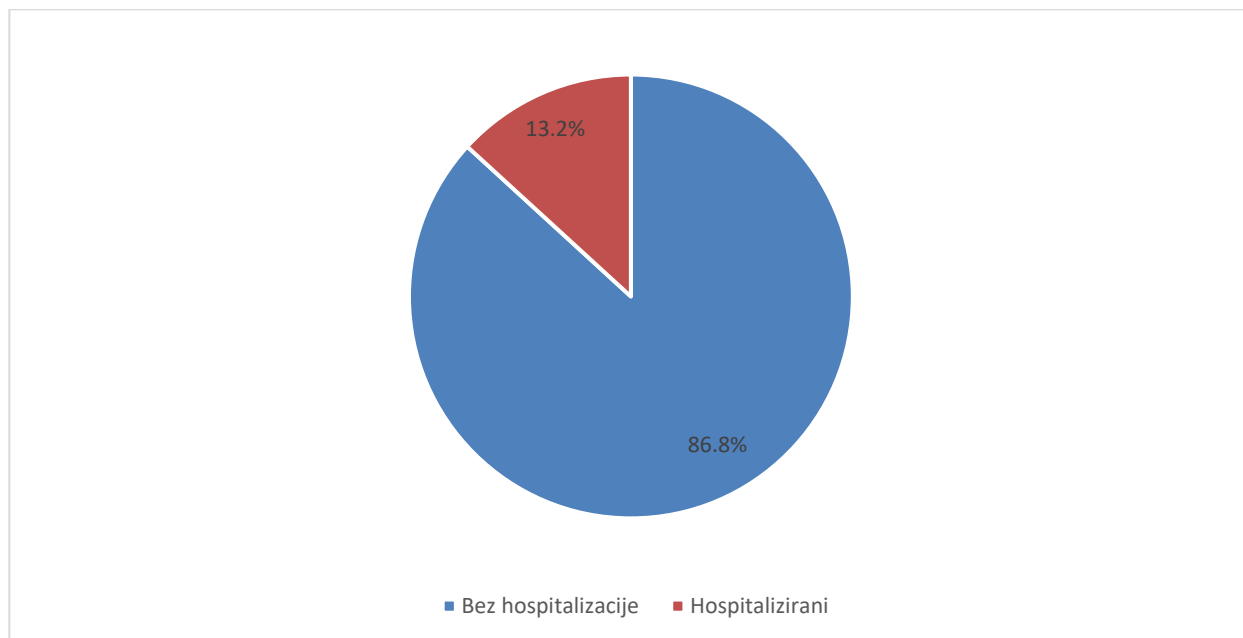
### Klinički aspekti – hospitalizirani, na respiratoru i ozdravljeni u posljednjih tjedan dana

Na slici 2 prikazan je odnos dnevnog broja potvrđenih slučajeva i dnevnog broja hospitaliziranih slučajeva. Broj hospitaliziranih slučajeva po danu kretao između minimalnih 17 i maksimalnih 35, dok se udio hospitaliziranih slučajeva u ukupnom dnevnom broju potvrđenih slučajeva kretao se u rasponu od 7,3% do 42,9%.

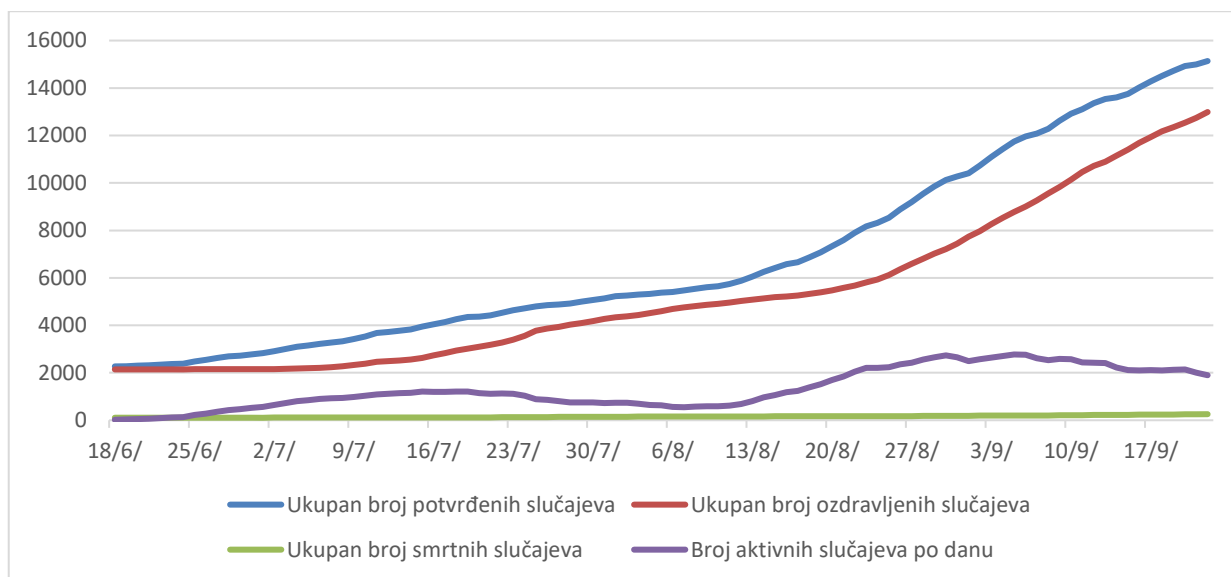


Slika 2. Prikaz dnevnog broja potvrđenih i hospitaliziranih slučajeva (15.9.-21.9.)

Slika 3 prikazuje Udio hospitaliziranih u ukupnom broju tjednih slučajeva. Od ukupnog broja potvrđenih slučajeva u zadanom tjednom periodu, njih 13,2% je hospitalizirano. Na respirator je u istom periodu stavljeno 20 osoba, što čini 1,4% od ukupnog broja potvrđenih slučajeva.



Slika 3. Odnos ukupnog broja potvrđenih i hospitaliziranih slučajeva (15.9.-21.9.)



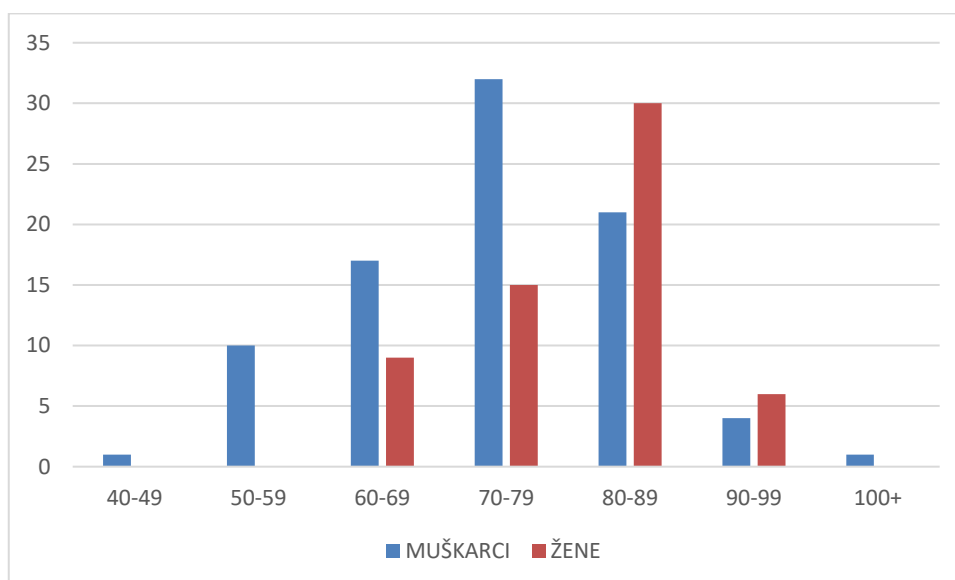
Slika 4. Kretanje ukupnog broja slučajeva, oporavljenih, preminulih i aktivnog broja slučajeva (18.6.- 21.9.)

## Preminuli od COVID-19, 15.9.-21.9., dob i spol

Ukupno je 146 preminulih osoba u ovom valu epidemije. Većina preminulih osoba imala je značajne komorbiditete ili su bili visoke životne dobi. Prosječna dob umrlih u ovom valu epidemije iznosi 76,3 godina. Osamdeset i tri su osobe preminule na respiratoru. Pregled situacije po dobi i spolu dan je u tablici 4 i na slici 5.

Tablica 4. Preminuli po dobnoj skupini i spolu

DOBNA SKUPINA	40-49	50-59	60-69	70-79	80-89	90-99	100+
<b>MUŠKARCI</b>	1	10	17	32	21	4	1
<b>ŽENE</b>	0	0	9	15	30	6	0



Slika 5. Dobno-spolna raspodjela umrlih od COVID-19 u periodu 29.6-21.9.2020.

U posljednjih tjedan dana preminulo je 26 osoba, od toga je 14 (53,8 %) osoba bilo na respiratoru. Raspodjela po dobi i spolu u posljednjih tjedana dana prikazana je u tablici 5, a po županijama u tablici 6.

Tablica 5. Raspodjela po dobi i spolu osoba preminulih u posljednjih tjedan dana

DOBNA SKUPINA	50-59	60-69	70-79	80-89	90-99
<b>MUŠKARCI</b>	3	2	2	4	0
<b>ŽENE</b>	0	3	6	5	1

## Žarišta

Tablica 6. Novooboljeli i preminuli u posljednjih tjedan dana te ukupno preminuli

Županija	Broj novooboljelih u razdoblju 15.9.-21.9.	Incidencija novih slučajeva u posljednjih 7 dana na 100 000 st	Broj umrlih u razdoblju 15.9.-21.9.	Ukupni broj umrlih	Ukupna stopa smrtnosti na 1 000 000 st
GRAD ZAGREB	232	28,8	6	39	48,5
BJELOVARSKO-BILOGORSKA	45	41,7	0	1	9,3
BRODSKO-POSAVSKA	74	52,8	0	4	28,6
DUBROVAČKO-NERETVANSKA	51	42,1	2	12	99,0
ISTARSKA	6	2,9	1	13	62,3
KARLOVAČKA	63	53,9	0	2	17,1
KOPRIVNIČKO-KRIŽEVAČKA	8	7,4	0	16	148,5
KRAPINSKO-ZAGORSKA	49	39,1	0	2	16,0
LIČKO-SENJSKA	36	79,7	0	1	22,1
MEĐIMURSKA	44	40,0	0	0	0,0
OSJEČKO-BARANJSKA	67	24,2	2	26	93,8
POŽEŠKO-SLAVONSKA	75	110,5	1	4	58,9
PRIMORSKO-GORANSKA	55	19,3	1	4	14,1
SISAČKO-MOSLAVAČKA	18	12,1	2	5	33,6
SPLITSKO-DALMATINSKA	344	76,8	2	67	149,5
ŠIBENSKO-KNINSKA	30	30,0	1	7	69,9
VARAŽDINSKA	5	3,0	0	3	18,0
VIROVITIČKO-PODRAVSKA	27	35,9	4	7	93,0
VUKOVARSKO-SRIJEMSKA	41	26,6	2	16	103,6
ZADARSKA	60	35,7	0	7	41,6
ZAGREBAČKA	64	20,7	2	17	54,9
<b>UKUPNO</b>	<b>1394</b>	<b>34,1</b>	<b>26</b>	<b>253</b>	<b>61,9</b>

**Kontinentalna Hrvatska**

U posljednjih tjedan dana u svim su županijama kontinentalne Hrvatske zabilježeni novooboljeli slučajevi, najviše u Gradu Zagrebu, Požeško-slavonskoj te Brodsko-posavskoj. Najviše 7-dnevne stope na dan 14. rujna zabilježene su u Požeško-slavonskoj, Virovitičko-podravskoj te Brodsko-posavskoj županiji. U posljednjih tjedan dana zbog pojave novih žarišta značajna porast oboljelih bilježe Karlovačka i Međimurska županija. U Karlovačkoj je županiji veliki broj oboljelih povezan s aktivnostima vezanim uz zboru pjevanje, dok je u Međimurskoj županiji grupiranje oboljelih povezano s vjenčanjem. U Brodsko-posavskoj, Virovitičko-podravskoj te Zagrebačkoj županiji također se bilježe grupiranja oboljelih povezanih s vjenčanjima. I ovaj je tjedan zabilježen manji broj oboljelih povezan s maturlnom zabavom u Požeško-slavonskoj županiji te domom za starije u Sisačko-moslavačkoj županiji. Manja grupiranja oboljelih povezanih sa širenjem bolesti na radnom mjestu zabilježena su u nekoliko županija, dok se veće grupiranje na radnom mjestu koje trenutno bilježi i kontakte pojavilo u Krapinsko-zagorskoj županiji. Slučajevi bolesti pojavili su se i u školama, no nije došlo do značajnijeg širenja među učenicima i djelatnicima. I dalje se bilježe slučajevi koji su oboljeli po povratku s godišnjeg odmora. Dio oboljelih uvezeni su slučajevi iz inozemstva te je veliki udio kontakta oboljelih osoba.

**Primorska Hrvatska**

I u primorskoj Hrvatskoj zabilježeni su slučajevi oboljelih osoba u svim županijama. Najveći broj oboljelih zabilježen je u Splitsko-dalmatinskoj, Zadarskoj i Primorsko-goranskoj županiji, a najveća 7-dnevna stopa u Ličko-senjskoj, Splitsko-dalmatinskoj i Dubrovačko-neretvanskoj županiji. U većini županija nakon završetka turističke sezone broj oboljelih ponovno opada. U Splitsko-dalmatinskoj županiji također je zabilježeno grupiranje povezano s pjevanjem u zboru te nekoliko manjih grupiranja povezanih sa širenjem bolesti na radnom mjestu. I u drugim primorskim županijama zabilježeno je širenje bolesti povezano s radnim mjestom, no s obzirom da je većina kontakta odmah stavljena pod zdravstveni nadzor, nigdje nije zabilježen veći broj oboljelih. Kao i u kontinentalnom djelu, iako su se oboljeli pojavili u više škola, nije zabilježeno veće širenje među učenicima i djelatnicima. Značajan je udio oboljelih koji su kontakti ranije evidentiranih slučajeva.

**Dobno-spolna raspodjela oboljelih u posljednjih tjedan dana**

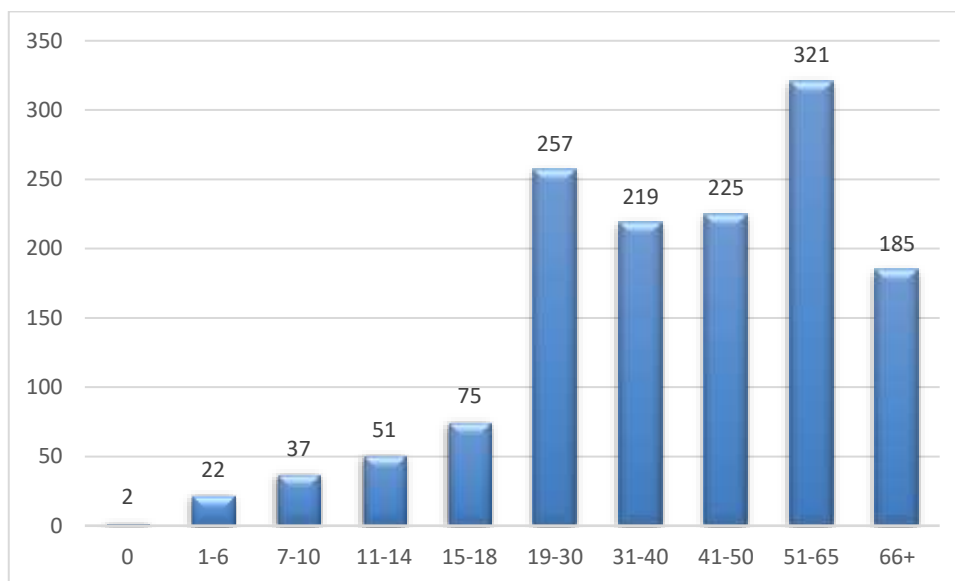
U prethodnih tjedan dana oboljelo je ukupno 1394 osoba – otprilike jednak broj osoba ženskog (51,6%) i muškog spola. Jednaka raspodjela po spolu zastupljena je i u većini dobnih skupina, osim u dobnim skupinama ispod 7 godina, u kojima je i najmanji broj oboljelih te u dobnoj skupini 51-65, u kojoj prevladavaju žene (56,4%)

Po dobnim skupinama – oboljelo je 187 djece te 185 osoba starije životne dobi, što čini jednak postotak u ukupnom broju oboljelih, odnosno 13%. Od djece je najmanje je oboljelo mlađe od 1 godine, ukupno 2. Najviše je oboljele djece srednoškolskog uzrasta, ukupno 75. Odrasli čine najveći udio u ukupnom broju prošlotjednih oboljelih osoba, odnosno 1022 (73,3%).

Distribucija oboljelih po dobi nije se značajno promijenila u odnosu na prošli tjedan, osim blagog porasta u djece s 10,5% na 13,4%.

Cjelokupni prikaz nalazi se na slici 6 i u tablici 6.





Slika 6. Raspodjela oboljelih u posljednjih tjedan dana po dobnim skupinama

Tablica 6. Dobno spolna raspodjela oboljelih u razdoblju 15.9.-21.9.2020

Kategorija	Dobna skupina	Broj slučajeva muškarci	Udio muškaraca (%)	Broj slučajeva žene	Udio žena (%)	Ukupni zbroj po dobnim skupinama i kategorijama	Udio dobnih skupina i kategorija u ukupnom broju slučaja (%)
DJECA	0	2	100,0%	0	0,0%	2	0,1%
	1-6	6	27,3%	16	72,7%	22	1,6%
	7-10	17	45,9%	20	54,1%	37	2,7%
	11-14	25	49,0%	26	51,0%	51	3,7%
	15-18	34	45,3%	41	54,7%	75	5,4%
ODRASLI	19-30	133	51,8%	124	48,2%	257	18,4%
	31-40	119	54,3%	100	45,7%	219	15,7%
	41-50	108	48,0%	117	52,0%	225	16,1%
	51-65	140	43,6%	181	56,4%	321	23,0%
STARIJI	66+	90	48,6%	95	51,4%	185	13,3%
UKUPNO		674	48,4%	720	51,6%	1394	100,0%

## Mjere

I dalje su kontinuirano na snazi mjere održavanja fizičkog razmaka, održavanja higijene ruku i dezinfekcije. Također, obvezno je nošenje maski za lice ili medicinskih maski u zatvorenim prostorima te svim zdravstvenim djelatnicima, djelatnicima kod pružatelja smještaja u socijalnoj skrbi i zaposlenima u ugostiteljskim objektima.

### ***Odluke stožera od rujna 2020.***

- 2. rujna** - Odluka o uvođenju nužnih epidemioloških mjera za područje Sisačko-moslavačke županije
- 2. rujna** - Odluka o uvođenju nužnih epidemioloških mjera za područje Požeško-slavonske županije
- 2. rujna** - Odluka o uvođenju nužnih epidemioloških mjera za područje Koprivničko-križevačke županije
- 3. rujna** - Odluka o nužnoj mjeri pojačane kontrole provođenja Upute za sprječavanje i suzbijanje epidemije COVID-19 za pružatelje socijalnih usluga u sustavu socijalne skrbi
- 3. rujna** - Odluka o uvođenju nužnih epidemioloških mjera za područje Krapinsko-zagorske županije
- 5. rujna** - Odluka o uvođenju nužnih epidemioloških mjera za područje Bjelovarsko-bilogorske županije
- 7. rujna** - Odluka o izmjeni Odluke o nužnoj mjeri ograničavanja radnog vremena ugostiteljskih objekata iz kategorije „Barovi“
- 8. rujna** - Odluka o izmjenama Odluke o uvođenju nužnih epidemioloških mjera za područje Brodsko-posavske županije
- 8. rujna** - Odluka o uvođenju novih epidemioloških mjera za područje Grada Otočca
- 9. rujna** - Odluka o izmjeni i dopunama Odluke o uvođenju nužnih epidemioloških mjera za područje Zadarske županije
- 9. rujna** - Odluka o izmjeni i dopuni Odluke o uvođenju nužnih epidemioloških mjera za područje Splitsko-dalmatinske županije
- 11. rujna** - Odluku o izmjeni i dopuni Odluke o uvođenju nužnih epidemioloških mjera za područje Dubrovačko-neretvanske županije
- 11. rujna** - Odluku o uvođenju nužnih epidemioloških mjera za područje Virovitičko-podravske županije
- 11. rujna** - Odluku o uvođenju nužnih epidemioloških mjera za područje Zagrebačke županije (2020.)
- 14. rujna** - Odluka o izmjeni Odluke o privremenoj zabrani prelaska preko graničnih prijelaza Republike Hrvatske
- 14. rujna** - Odluka o dopuni Odluke o uvođenju nužnih epidemioloških mjera za područje Krapinsko-zagorske županije
- 14. rujna** - Odluka o izmjeni Odluke o uvođenju nužnih epidemioloških mjera za područje Šibensko-kninske županije
- 21. rujna** - Odluka o uvođenju nužnih epidemioloških mjera za područje Ličko-senjske županije

### ***Preporuke HZJZ-a***

- Bolesti i zdravstvena stanja koja mogu povećati rizik za teže oblike bolesti COVID-19
- Izabrana zdravstveno-organizacijska pitanja vezana uz rad predškolskih ustanova, osnovnih i srednjih škola u školskoj godini 2020./2021.

- Preporuke za održavanje nastave na visokim učilištima u razdoblju pandemije bolesti COVID-19 uz primjenu protuepidemijskih mjera
- Organizacija odmora i prehrane – Rad predškolskih ustanova, osnovnih i srednjih škola u školskoj godini 2020./2021. – dodatna pojašnjenja
- Viziri ne mogu zamijeniti maske osim kada je prisutan učenik/osoba oštećenog sluha – Rad predškolskih ustanova, osnovnih i srednjih škola u školskoj godini 2020./2021. – dodatna pojašnjenja
- Kriteriji za testiranje na SARS-CoV-2, prekid izolacije i karantene – Objedinjene revidirane preporuke o prioritetima za testiranje na SARS-CoV-2, postupanju s kontaktima, završetku izolacije i karantene („samoizolacije“)
- Uvjeti korištenja školskih sportskih dvorana od strane vanjskih korisnika
- Upute za rad studentskih domova s obzirom na epidemiju COVID-19 u školskoj godini 2020./2021.
- Upute za sprječavanje i suzbijanje epidemije COVID-19 u učeničkim domovima s obzirom na epidemiju COVID-19 u školskoj godini 2020./2021.

## Preporuke i mjere na globalnoj i europskoj razini

### Europa

Dana 10. kolovoza 2020. godine ECDC je objavio ažuriranu verziju procjene rizika:

<https://www.ecdc.europa.eu/en/publications-data/rapid-risk-assessment-coronavirus-disease2019-covid-19-eueea-and-uk-eleventh>

ECDC ima dostupne dodatne dokumente i informacije:

<https://www.ecdc.europa.eu/en>

<https://www.ecdc.europa.eu/en/covid-19-pandemic>

Broj slučajeva i 7 dnevna kumulativna incidencija COVID-19 potvrđenih slučajeva u svijetu mogu se naći na nadzornoj ploči ECDC-a:

<https://qap.ecdc.europa.eu/public/extensions/COVID-19/COVID-19.html>

### Austrija

Bundesministerium für Soziales, Gesundheit, Pflege und Konsumentenschutz –

[https://www.sozialministerium.at/Informationen-zum-Coronavirus/Neuartiges-Coronavirus-\(2019-nCov\).html](https://www.sozialministerium.at/Informationen-zum-Coronavirus/Neuartiges-Coronavirus-(2019-nCov).html)

### Nizozemska

Government of the Netherlands -

<https://www.government.nl/topics/coronavirus-covid-19>

National Institute for Public Health and the Environment

<https://www.rivm.nl/en/novel-coronavirus-covid-19>

### Njemačka

Rober Koch Institut

[https://www.rki.de/DE/Home/homepage\\_node.html](https://www.rki.de/DE/Home/homepage_node.html)

Slovenija ([gov.si](http://gov.si)) –  
<https://www.gov.si/en/topics/coronavirus-disease-covid-19/>  
Nacionalni inštitut za javno zdravje – Slovenija  
<https://www.nijz.si/en>

Ujedinjeno Kraljevstvo  
[gov.uk](http://gov.uk) – <https://www.gov.uk/coronavirus>  
NHS  
<https://www.nhs.uk/conditions/coronavirus-covid-19/>

## Svijet

WHO pruža sveobuhvatne informacije i dokumente  
WHO COVID-19-Dashboard: <https://covid19.who.int/>  
<https://www.who.int/emergencies/diseases/novel-coronavirus-2019>  
Coronavirus disease (COVID-19) Weekly Epidemiological Update and Weekly Operational Update i  
Weekly Surveillance Report:  
<https://www.who.int/emergencies/diseases/novel-coronavirus-2019/situation-reports>  
<https://www.euro.who.int/en/health-topics/health-emergencies/coronavirus-covid-19/weekly-surveillance-report>

## Izvori informacija

<https://www.hzjz.hr/>

<https://zdravlje.gov.hr/>

<https://www.koronavirus.hr/>

<https://mdomsp.gov.hr/userdocsimages/izivkovic/Strategija%20socijalne%20skrbi%20za%20starije%20osobe%20u%20RH%20za%20razdoblje%20od%202017.-2020.%20g.pdf>

## Informacije o globalnoj epidemiološkoj situaciji

Na stranicama ECDC-a može se pronaći i saznati više o COVID-19 u drugim zemljama:

<https://www.ecdc.europa.eu/en/geographical-distribution-2019-ncov-cases>

Regionalni ured WHO-a za Europu, Europska komisija i Europski opservatorij za zdravstvene sustave i zdravstvenu politiku imaju na raspolaganju COVID-19 Monitor odgovora zdravstvenog sustava (HSRM). Tu su dostupne informacije o europskim zemljama i načinima odgovora na ovu epidemiju. Fokus je na zdravstvenim sustavima i inicijativama za javno: <https://www.covid19healthsystem.org/mainpage.aspx>