

## Coronavirus Disease 2019 (COVID-19)

*Izvješće za prethodnih 7 dana i dnevno izvješće za Republiku Hrvatsku na dan  
28. rujna 2020.*

Testirani	Potvrđeni slučajevi	Aktivni slučajevi	Oporavljeni	Samoizolacije	Hospitalizirani	Na respiratoru	Umrli
295 998 (+3029*)	16245 (+40*)	1180	14793	9057	291	24 (+1*)	272 (+0*)

Ukupno je 165 preminulih osoba u ovom valu epidemije. Većina preminulih osoba imala je značajne komorbiditete ili su bili visoke životne dobi. Prosječna dob umrlih u ovom valu epidemije iznosi 76,5 godina. 76 je osoba preminulo na respiratoru.

\*u posljednja 24 sata

Trenutno u Republici Hrvatskoj postoje 24 testna mjesta koja provode RT-PCR metodom analizu prikupljenih uzoraka na COVID-19. Svi obrađeni uzorci upisuju se u nacionalnu platformu pri Hrvatskom zavodu za zdravstveno osiguranje koja je dostupna svim županijskim zavodima za javno zdravstvo. Županijski zavodi za javno zdravstvo o pozitivnim slučajevima, izvorima zaraze i žarištima dostavljaju podatke u sklopu svojih dnevnih izvješća Hrvatskom zavodu za javno zdravstvo. Hrvatski zavod za javno zdravstvo prikuplja tako informacije o žarištima, o bolničkom liječenju COVID-19 pozitivnih osoba, zatim o COVID-19 pozitivnim pacijentima na respiratoru i o umrlim osobama.

Više o testnim centrima možete pronaći na linku: <https://www.koronavirus.hr/sto-moram-znati/o-svakodnevnom-zivotu/svi-testni-centri-u-republici-hrvatskoj/763>

### Epidemiološki pokazatelji na dan 28. rujna 2020

Kumulativna **7-dnevna stopa** za Republiku Hrvatsku: 30,7/100 000

Kumulativna **14-dnevna stopa** za Republiku Hrvatsku: 64,8/100 000

Županije s kumulativnom **7-dnevnom stopom većom od 50/100 000** stanovnika: Virovitičko-podravska, Karlovačka, Ličko-senjska, Požeško-slavonska, Splitsko-dalmatinska

Županije s kumulativnom **14-dnevnom stopom većom od 100/100 000** stanovnika: Karlovačka, Ličko-senjska, Požeško-slavonska, Splitsko-dalmatinska

Ukupni broj **testiranja u posljednjih tjedan dana**: 34 105

**Udio pozitivnih testova** u ukupnom broju testiranja **u posljednjih tjedan dana**: 3,7 %

Ukupan broj testiranja i udio pozitivnih testova u ukupnom broju testiranja: 295 998; 5,5 %

Broj novih slučajeva na intenzivnoj njezi na 100 000 stanovnika u posljednjih tjedan dana: 0,39/100 000

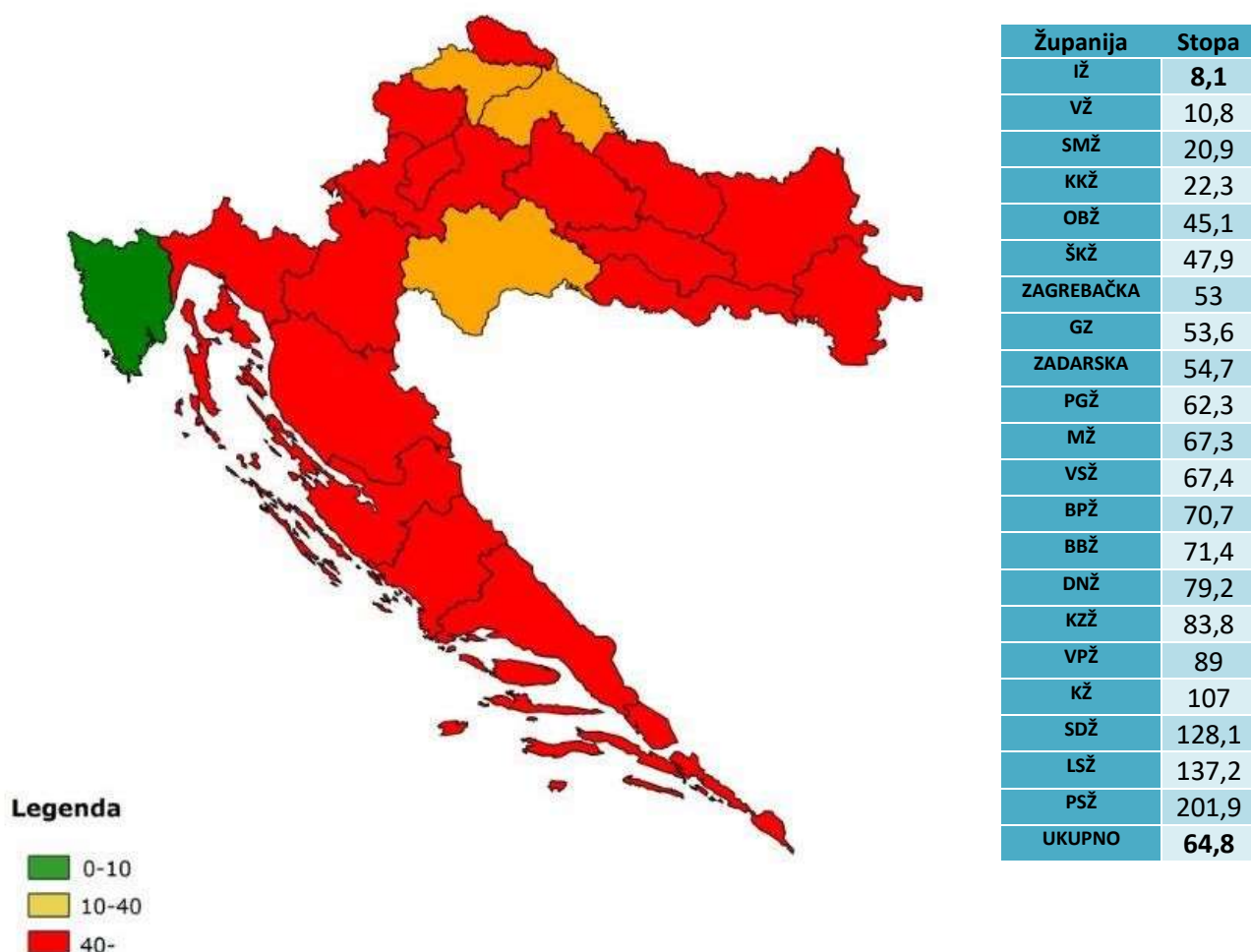
Broj smrtnih slučajeva u posljednjih tjedan dana: 19

Ukupna stopa smrtnih slučajeva na 1 000 000 stanovnika: 66,5/1 000 000

## Epidemiološka situacija u Hrvatskoj

### Geografska distribucija novih slučajeva COVID-19 po županijama

U dvotjednom razdoblju od 15.9.-28.9. sve županije zabilježile su novooboljele slučajeve bolesti COVID-19. Najviše novooboljelih bilježi Splitsko-dalmatinska županija, a slijede je Grad Zagreb te Zagrebačka županija. Najmanje novooboljelih zabilježeno je u Sisačko-moslavačkoj i Istarskoj županiji. Najveću 14-dnevnu stopu ima Požeško-slavonska županija, a slijede je Ličko-senjska i Splitsko-dalmatinska županija.



Slika 1. 14-dnevna stopa po županijama u Hrvatskoj na dan 28.9.2020.

## Epidemija po tjednima, od 19.-30. tjedna epidemije

U Tablici 1. dan je prikaz epidemioloških pokazatelja po tjednima epidemije. Iz podataka je vidljivo da jedni od najvažnijih epidemioloških pokazatelja te stopa potvrđenih slučajeva, te udio pozitivnih pokazuju pozitivan trend u posljednjih 5 tjedna. Stopa potvrđenih slučajeva kontinuirano pada od 27. tjedna kada je iznosila 47,6 na 31,2 u 31. tjednu. Ukupan broj testiranja kontinuirano raste unazad 4 tjedna, odnosno od 25. tjedna, no u 31 tjednu bilježi se blagi pad broja testiranja u odnosu na prethodne tjedne. Udio pozitivnih osoba u ukupnim testiranjima također stabilno pada te je s 12,5 u 26. tjednu epidemije pao na 3,7 u 31. tjednu.

Tablica 1. Pregled broja potvrđenih slučajeva po tjednima, od 19.-31. tjedna epidemije.

Redni broj tjedna epidemije	Period	Ukupan broj slučajeva	Stopa potvrđenih slučajeva na 100 000 stanovnika	Prosječna dob oboljelih	Udio muškaraca (%)	Udio žena (%)	Broj hospitaliziranih	Udio hospitaliziranih u ukupnom broju slučajeva (%)	Ukupan broj testiranja	Udio pozitivnih testova (%)
31.	21.09.-27.09.	1275	31,2	45,5	48,1	51,9	205	16,1	34105	3,7
30.	14.09.-20.09.	1389	34	42	48,6	51,4	171	12,3	37030	3,8
29.	07.09.-13.09.	1569	38,4	43	51,8	48,2	219	14	30474	5,1
28.	31.08.-06.09.	1841	45	41,5	49	51	234	12,7	24722	7,4
27.	24.08.-30.08.	1948	47,6	40,6	50,4	49,6	189	9,7	16178	12
26.	17.08.-23.08.	1604	39,2	35,7	54,8	45,2	98	6,1	12803	12,5
25.	10.08.-16.08.	967	23,7	33,1	60,2	39,8	70	7,2	9525	10,2
24.	03.08.-09.08.	344	8,4	39,8	53,5	46,5	64	18,6	6812	5,0
23.	27.07.-02.08.	404	9,9	45,8	49	50	76	18,8	9317	4,3
22.	20.07.-26.07.	510	12,5	45,2	48,8	51,2	82	16,1	8899	5,7
21.	13.07.-19.07.	625	15,3	45,1	50,2	49,8	100	16	9533	6,6
20.	06.07.-12.07.	571	14,0	46,3	51,8	48,2	95	16,6	8161	7,0
19.	29.06.-05.07.	460	11,3	38,6	49,1	50,9	67	14,6	7957	5,8

U tablici 2. dan je prikaz seta pokazatelja vezanih uz težinu kliničke slike te karakteristike smrtnih slučajeva. Iz tablice je vidljivo da se u posljednjih 4 tjedana bilježi povećanje prosječne dobi oboljelih slučajeva te broj slučajeva na respiratoru, što korespondira s dosadašnjim saznanjima da će se u osoba starije životne dobi češće razvijati teži klinički oblici bolesti te će smrtnost biti veća u starijim dobnim skupinama. Stopa smrtnih slučajeva u zadnja 3 tjedna pokazuje stagnaciju.

Tablica 2. Pregled oboljelih na respiratoru i umrlih po tjednima, od 19.-31. tjedna epidemije

Redni broj tjedna epidemije	Period	Ukupan broj slučajeva	Prosječna dob oboljelih	Broj slučajeva na respiratoru	Udio slučajeva na respiratoru u ukupnom broju slučajeva (%)	Broj smrtnih slučajeva	Broj smrtnih slučajeva s respiratora	Prosječna dob umrlih	Udio smrtnih slučajeva u ukupnom broju slučajeva (%)	Stopa smrtnih slučajeva na 100000 stanovnika
31.	21.09.-27.09.	1275	45,5	20	1,6	24	15	77,1	1,9	0,6
30.	14.09.-20.09.	1389	42	16	1,2	24	14	74,4	1,7	0,6
29.	07.09.-13.09.	1569	43	17	1,1	26	11	77,2	1,7	0,6
28.	31.08.-06.09.	1841	41,5	20	1,1	14	7	72,7	0,8	0,3
27.	24.08.-30.08.	1948	40,6	9	0,5	13	7	75,2	0,7	0,2
26.	17.08.-23.08.	1604	35,7	9	0,6	5	3	79,2	0,3	0,1
25.	10.08.-16.08.	967	33,1	9	0,9	9	5	75,6	0,9	0,2
24.	03.08.-09.08.	344	39,8	3	0,9	8	1	75	2,3	0,2
23.	27.07.-02.08.	404	45,8	5	1,2	13	4	78	3,2	0,3
22.	20.07.-26.07.	510	45,2	9	1,8	16	6	79,3	3,1	0,4
21.	13.07.-19.07.	625	45,1	10	1,6	1	0	69	0,2	0,0
20.	06.07.-12.07.	571	46,3	3	0,5	6	2	76,8	1,1	0,1
19.	29.06.-05.07.	460	38,6	5	1,1	6	1	76,7	1,3	0,1

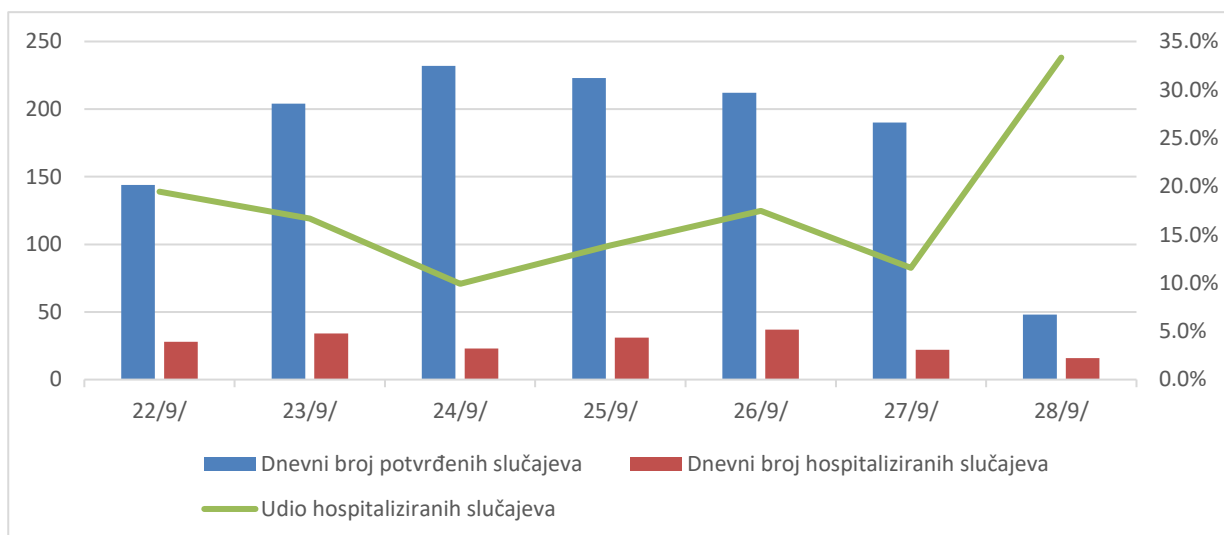
U tablici 3. prikazano je kretanje 7-dnevne stope tijekom posljednja dva tjedna s granicom od 50/100 000 stanovnika koja se u neki zemljama uzima kao jedan od kriterija u procjeni epidemiološke situacije. U većini županija 7-dnevna stopa je uglavnom stabilna ili u blagom padu.

Tablica 3. Prikaz 7-dnevnih stopa incidencije na 100 000 stanovnika u posljednjih tjedan dana

ŽUPANIJA	GRAD ZAGREB	BIJELOVARSKO-BILOGORSKA	BRODSKO-POSavska	DUBORVAČKO-NERETVANSKA	ISTARSKA	KARLOVAČKA	KO PRIVIČKO-KRIZEVAČKA	KRAPINSKO-ZAGORSKA	LUČKO-SENIJSKA	MEDIMURSKA	OSJEČKO-BARANJSKA	POŽEŠKO-SJAVONSKA	PRIMORSKO-GORANSKA	SISAČKO-MOSLAVAČKA	SPLITSKO-DALMATINSKA	ŠIBENSKO-KNINSKA	VARAŽDINSKA	VIROVITIČKO-PODRAVSKA	VUKOVARSKO-SRIJEMSKA	ZADARSKA	ZAGREBAČKA	REPUBLIKA HRVATSKA
1.9.	48,2	8,3	52,1	56,9	17,2	6,9	17,6	23,1	33,2	11,8	13,4	86,9	29,2	20,9	143,1	88,9	14,4	30,6	25,3	62,4	24,9	45,7
2.9.	50,5	8,3	50,0	63,5	18,2	7,7	16,7	21,5	35,4	13,7	16,6	85,5	29,9	28,3	130,3	72,9	10,8	30,6	24,0	59,5	27,8	44,9
3.9.	52,0	13,0	40,7	75,1	17,7	7,7	18,6	23,1	39,8	17,3	17,7	92,8	32,0	22,9	131,7	72,9	12,6	29,2	29,2	64,8	30,1	46,5
4.9.	48,1	19,5	40,7	91,6	14,4	12,0	17,6	24,7	35,4	14,6	17,3	98,7	31,7	26,9	129,4	83,9	11,4	34,6	25,9	53,5	30,1	46,0
5.9.	44,3	48,2	40,0	93,2	15,3	13,7	27,9	24,7	50,9	11,8	17,3	101,7	31,3	28,9	126,3	80,9	11,4	22,6	26,6	55,3	29,1	45,9
6.9.	44,1	50,0	44,3	99,8	17,7	14,6	27,9	19,9	57,5	12,7	17,7	79,6	29,9	30,3	118,1	71,9	13,2	27,9	26,6	54,7	29,1	45,0
7.9.	41,9	50,0	44,3	103,1	17,7	14,6	27,9	20,7	50,9	12,7	17,3	63,4	29,9	28,9	116,9	69,9	15,0	30,6	26,6	54,7	30,1	44,3
8.9.	43,3	54,7	46,4	109	19,6	22,3	28,8	23,1	57,5	12,7	19,1	63,4	27,8	33	117	69,9	15	33,2	26,6	56,5	27,8	45,5
9.9.	41,4	56,5	49,3	117,1	17,2	24,0	31,6	23,1	66,4	12,7	15,9	72,2	29,6	25,6	123,0	60,9	15,6	39,9	25,9	69,0	28,1	46,5
10.9.	37,7	66,7	54,3	114	20,1	26,5	31,6	20,7	66,4	9,1	17	70,7	29,9	22,9	111	53,9	15	47,8	26,6	64,2	27,1	44,6
11.9.	35,2	60,2	49,3	99,8	19,2	22,3	31,6	21,5	64,2	9,1	15,5	64,8	28,5	21,5	101	35,9	11,4	51,8	19,4	68,4	26,5	41,1
12.9.	37	36,1	55,7	98,2	17,2	24,8	24,1	19,9	48,7	10	14,8	84	24,6	16,2	90,4	32	14,4	69,1	29,8	67,8	26,2	39,8
13.9.	35,8	42,6	52,1	87,4	15,8	23,1	22,3	23,1	48,7	8,2	15,9	84	29,9	14,1	82,1	33,9	12	73,1	25,3	66	24,9	38,4
14.9.	34,3	43,6	53,5	81,7	14,8	23,1	22,3	21,5	46,5	9,1	16,2	84,0	27,4	14,8	77,9	34,9	10,2	77,1	27,2	63,0	22,9	37,1
15.9.	33,9	38,9	51,4	72,6	12	18	17,6	18,3	31	10	18	76,6	26,7	14,1	81	34,9	10,8	71,8	29,8	56,5	21,3	35,8
16.9.	31,3	45,4	52,1	60,2	10,1	22,3	11,1	26,3	31	10,9	23,8	88,4	22,5	15,5	72,8	35,9	8,4	74,4	32,4	49,4	19,4	34,3
17.9.	29,8	31,5	52,8	56,9	6,2	32,5	8,4	26,3	39,8	10,9	24,2	89,9	20,4	14,1	76,1	39,9	7,2	63,8	29,2	48,2	15,5	33,3
18.9.	29,8	38	60	56,1	5,7	32,5	8,4	31,9	53,1	10,9	24,5	102	18,6	12,8	79,2	37,9	7,2	57,1	36,3	39,2	19,1	34,4
19.9.	28,2	38,0	55,7	51,1	4,3	35,1	7,4	32,7	75,2	13,6	24,2	92,8	17,9	11,4	80,1	38,9	3,6	46,5	27,2	38,1	18,7	33,2
20.9.	29,5	41,7	56,4	42,9	3,4	51,4	7,4	34,3	70,8	36,4	23,8	110,5	15,8	12,1	79,0	29,0	2,4	43,8	27,9	35,7	19,1	34,0
21.9.	28,8	41,7	52,8	42,1	2,9	53,9	7,4	39,1	79,7	40	24,2	111	19,3	12,1	76,8	30	3	35,9	26,6	35,7	20,7	34,1
22.9.	28	47,3	52,8	44,5	2,4	61,6	8,4	42,3	81,9	40,9	21,6	109	20,8	7,4	72,3	31	3,6	38,5	22,7	37,5	22,6	33,9
23.9.	27,8	38,9	47,8	37,9	2,9	58,2	6,5	45,5	97,4	40,9	18	88,4	19,7	4,7	68,1	28	4,8	35,9	18,8	30,3	27,1	32,1
24.9.	26,8	42,6	40	32,2	4,8	60,8	9,3	43,1	86,3	43,7	15,2	95,8	27,8	8,1	60,3	20	4,8	39,9	22,7	26,8	31,7	31,6
25.9.	26,2	38	28,6	34,6	5,3	71	8,4	47,1	75,2	42,8	17,3	89,9	40,8	8,1	52,2	20	5,4	46,5	18,1	27,4	31	31,4
26.9.	24,7	37,1	25	32,2	5,7	67,6	10,2	47,9	59,8	47,3	20,2	100	43,3	9,4	48,9	21	6	50,5	29,2	21,4	31,7	31,4
27.9.	24,1	28,7	21,4	37,1	5,3	54,8	14,9	50,3	62	31,8	20,2	91,4	46,4	9,4	50	20	8,4	51,8	39,5	19,6	33,6	31,2
28.9.	24,6	29,7	17,8	37,1	5,3	53,1	14,9	44,7	57,5	27,3	20,9	91,4	42,9	8,7	51,6	18,0	7,8	53,2	40,8	19,0	32,3	30,7

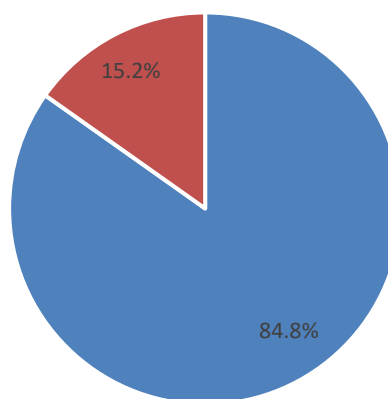
## Klinički aspekti – Hospitalizacije i težina kliničke slike za period 22.9.-28.9.2020.

Na slici 2 prikazan je odnos dnevnog broja potvrđenih slučajeva i dnevnog broja hospitaliziranih slučajeva. Broj hospitaliziranih slučajeva po danu kretao između minimalnih 16 i maksimalnih 37, dok se udio hospitaliziranih slučajeva u ukupnom dnevnom broju potvrđenih slučajeva kretao se u rasponu od 9,9% do 33,3%.



Slika 2. Prikaz dnevnog broja potvrđenih i hospitaliziranih slučajeva (15.9.-21.9.)

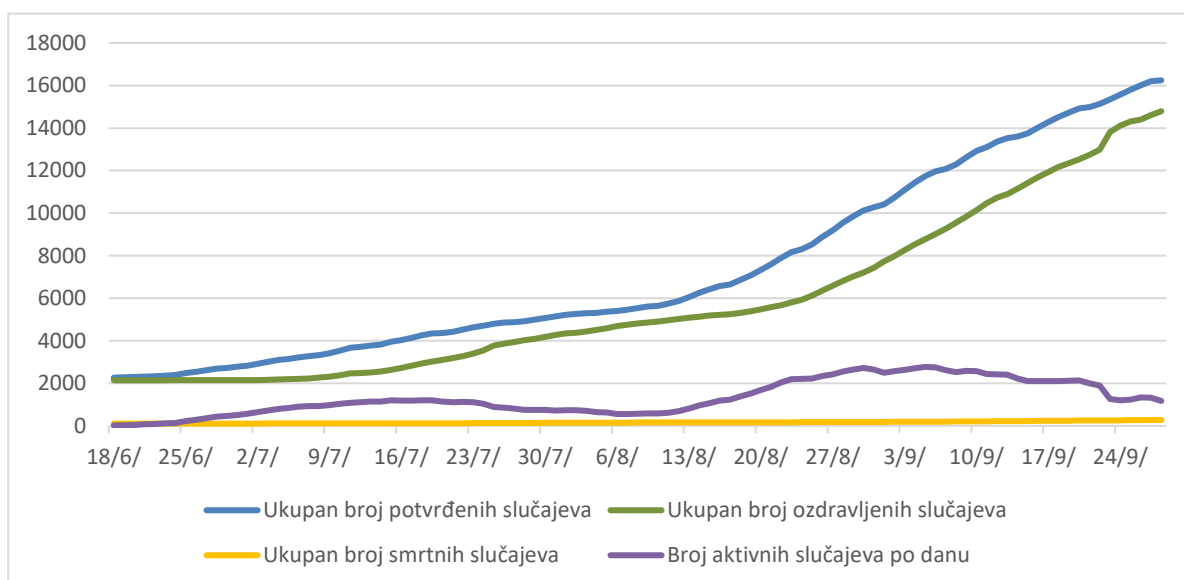
Slika 3. prikazuje udio hospitaliziranih u ukupnom broju tjednih slučajeva. Od ukupnog broja potvrđenih slučajeva u zadanom tjednom periodu, njih 15,2% je hospitalizirano, što predstavlja povećanje u odnosu na prošlotjednih 13,2%. Na respirator je u istom periodu stavljeno 16 osoba, što čini 1,3% od ukupnog broja potvrđenih slučajeva.



■ Udio slučajeva bez hospitalizacije ■ Udio hospitaliziranih slučajeva

Slika 3. Odnos ukupnog broja potvrđenih i hospitaliziranih slučajeva (22.9.-28.9.)

Iz grafičkog prikaza na slici 4. vidljivo je da nagib krivulje potvrđenih slučajeva prati krivulja ozdravljenih slučajeva, dok krivulja aktivnih slučajeva, uz pojedine uzlazne, pokazuje i stagnaciju u određenim periodima koji se odnose na nastavak prvog vala epidemije u Hrvatskoj. U posljednja 2 tjedna krivulja aktivnih slučajeva pokazuje padajući nagib.



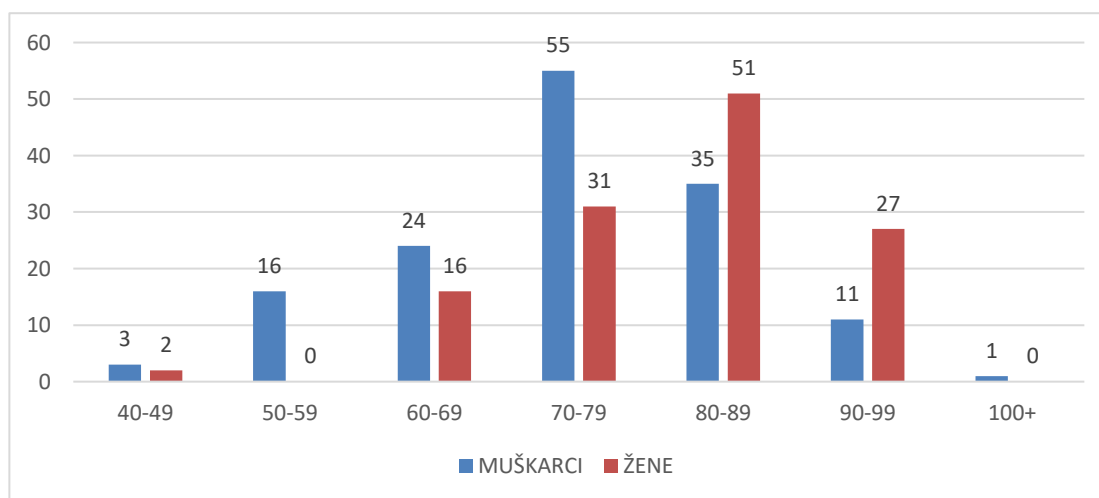
Slika 4. Kretanje ukupnog broja slučajeva, oporavljenih, preminulih i aktivnog broja slučajeva (18.6.-28.9.)

### Dobno-spolna raspodjela COVID-19 smrtnih slučajeva

Ukupno je 165 preminulih osoba u ovom valu epidemije. Većina preminulih osoba imala je značajne komorbiditete ili su bili visoke životne dobi. Prosječna dob umrlih u ovom valu epidemije iznosi 76,5 godina. 76 je osoba preminulo na respiratoru. Pregled situacije po dobi i spolu dan je u tablici 4. i na slici 5.

Tablica 4. Preminuli po dobnoj skupini i spolu u nastavku prvog vala epidemije

DOBNA SKUPINA	40-49	50-59	60-69	70-79	80-89	90-99	100+
<b>MUŠKARCI</b>	3	16	24	55	35	11	1
<b>ŽENE</b>	2	0	16	31	51	27	0



Slika 5. Dobno-spolna raspodjela umrlih od COVID-19 u periodu 29.6-28.9.2020.

**Smrtni slučajevi za period 22.9.-28.9.2020.**

U posljednjih tjedan dana preminulo je 19 osoba, od toga je 14 (73,7 %) osoba bilo na respiratoru. Raspodjela po dobi i spolu u posljednjih tjedan dana prikazana je u tablici 5., a po županijama u tablici 6.

Tablica 5. Raspodjela po dobi i spolu osoba preminulih u posljednjih tjedan dana

DOBNA SKUPINA	50-59	60-69	70-79	80-89	90-99
<b>MUŠKARCI</b>	3	2	2	4	0
<b>ŽENE</b>	0	3	6	5	1

Tablica 6. Novooboljeli i preminuli u posljednjih tjedan dana te ukupno preminuli

Županija	Broj novooboljelih u razdoblju 22.9.-28.9.	Incidencija novih slučajeva u posljednjih 7 dana na 100 000 st	Broj umrlih u razdoblju 22.9.-28.9.	Ukupni broj umrlih	Ukupna stopa smrtnosti na 1 000 000 st
GRAD ZAGREB	198	24,6	4	43	53,4
BJELOVARSKO-BILOGORSKA	32	29,7	0	1	9,3
BRODSKO-POSAVSKA	25	17,8	1	5	35,7
DUBROVAČKO-NERETVANSKA	45	37,1	1	13	107,2
ISTARSKA	11	5,3	0	13	62,3
KARLOVAČKA	62	53,1	0	2	17,1
KOPRIVNIČKO-KRIŽEVAČKA	16	14,9	0	16	148,5
KRAPINSKO-ZAGORSKA	56	44,7	2	4	31,9
LIČKO-SENJSKA	26	57,5	0	1	22,1
MEĐIMURSKA	30	27,3	0	26	0,0
OSJEČKO-BARANJSKA	58	20,9	0	5	93,8
POŽEŠKO-SLAVONSKA	62	91,4	1	7	73,7
PRIMORSKO-GORANSKA	122	42,9	3	5	24,6
SISAČKO-MOSLAVAČKA	13	8,7	0	70	33,6
SPLITSKO-DALMATINSKA	231	51,6	3	7	156,2
ŠIBENSKO-KNINSKA	18	18,0	0	3	69,9
VARAŽDINSKA	13	7,8	0	9	18,0
VIROVITIČKO-PODRAVSKA	40	53,2	2	16	119,6
VUKOVARSKO-SRIJEMSKA	63	40,8	0	8	103,6
ZADARSKA	32	19,0	1	18	47,6
ZAGREBAČKA	100	32,3	1	43	58,2
<b>UKUPNO</b>	<b>1253</b>	<b>30,7</b>	<b>19</b>	<b>1</b>	<b>66,5</b>

## Žarišta

### *Kontinentalna Hrvatska*

U posljednjih tjedan dana u svim su županijama kontinentalne Hrvatske zabilježeni novooboljeli slučajevi, najviše u Gradu Zagrebu, Zagrebačkoj te Vukovarsko-srijemskoj županiji. Najviše 7-dnevne stope na dan 28. rujna zabilježene su u Požeško-slavonskoj, Virovitičko-podravskoj te Karlovačkoj županiji. Novo grupiranje oboljelih zabilježeno je u Vukovarsko-srijemskoj županiji, a povezano je sa misama i obiteljski proslavama vezanim uz primanje sakramenata. U Krapinsko-zagorskoj županiji nastavljaju se bilježiti oboljele osobe te njihovi kontakti vezani uz veće grupiranje na radnom mjestu, kao i oboljeli povezani s vjenčanjem u Međimurskoj županiji. Manja grupiranja zabilježene su u Gradu Zagrebu te Požeško-slavonskoj županiji, a vezana su uz igrače sportskih klubova. U Krapinsko-zagorskoj županiji kod manjeg broja oboljelih. Grupiranje povezano s javnim događajem zabilježeno je u Osječko-baranjskoj županiji, a s privatnom proslavom u Virovitičko-podravskoj županiji. U domu za starije u Sisačko-moslavačkoj županiji obolio je dio štíćenika i djelatnika doma. Dio oboljelih uvezeni su slučajevi iz inozemstva te je veliki udio kontakta oboljelih osoba.

### *Primorska Hrvatska*

I u primorskoj Hrvatskoj zabilježeni su slučajevi oboljelih osoba u svim županijama. Najveći broj oboljelih zabilježen je u Splitsko-dalmatinskoj, Primorsko-goranskoj i Dubrovačko-neretvanskoj županiji, a najveća 7-dnevna stopa na dan 28. rujna bila je u Ličko-senjskoj, Splitsko-dalmatinskoj i Primorsko-goranskoj županiji. Znatna skok u broju oboljelih dogodio se u Primorsko-goranskoj županiji nakon što se bolest proširila na štíćenike doma za starije u toj županiji te je do trenutka pisanja ovog izvješća oboljelo 66 osoba iz te ustanove. Situacija u Splitsko-dalmatinskoj županiji i dalje je stabilna, nema zabilježenih većih grupiranja te je većina izvora zaraze kod oboljelih osoba povezana s radnim mjestom, a jedno manje grupiranje zabilježeno je u sportskom klubu. Osim navedenog doma za starije u Primorsko-goranskoj županiji, veće grupiranje oboljelih povezano je s vjenčanjem u Ličko-senjskoj županiji. Značajan je udio oboljelih koji su kontakti ranije evidentiranih slučajeva.

## Dobno-spolna raspodjela oboljelih u posljednjih tjedan dana

U prethodnih tjedan dana oboljelo je ukupno 1254 osobe – otprilike jednak broj osoba ženskog (51,8%) i muškog spola. Jednaka raspodjela po spolu zastupljena je i u većini dobnih skupina, osim u dobnim skupinama ispod 7 godina, u kojima je i najmanji broj oboljelih te u dobnj skupini 66+, u kojoj prevladavaju žene (60,7%)

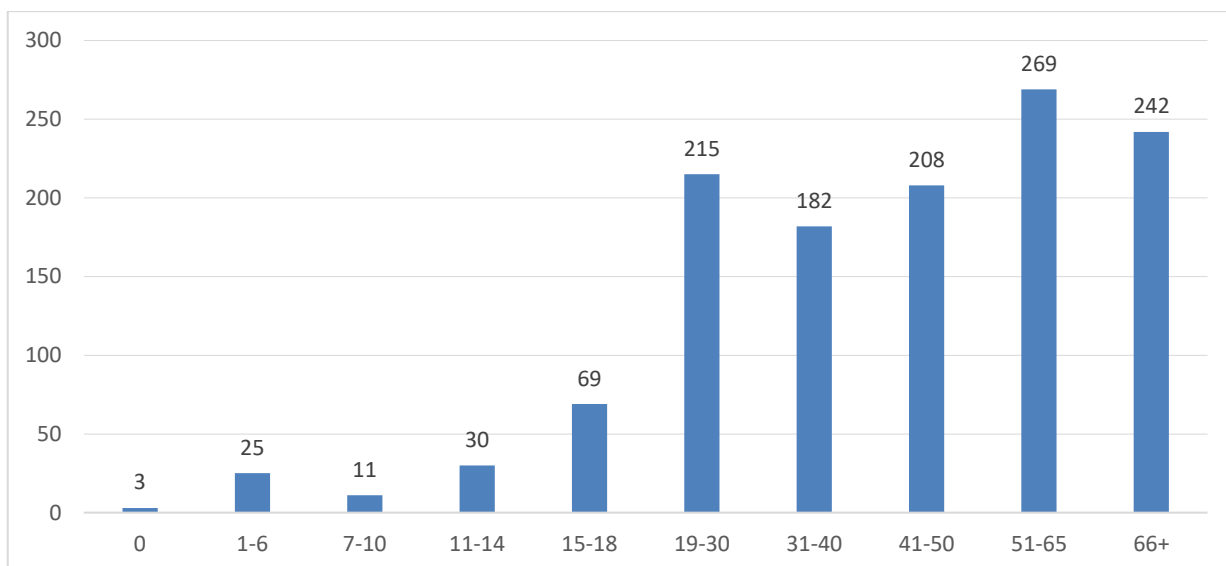
Po dobnim skupinama – najmanje je oboljelo djece, 138 (11%). Od djece je najmanje je oboljelo mlađe od 1 godine, ukupno 3. Najviše je oboljele djece srednjoškolskog uzrasta, ukupno 69.

Odrasli čine najveći udio u ukupnom broju prošlotjednih oboljelih osoba, odnosno 874 (69,7%). Udio oboljelih osoba starije životne dobi iznosi 19,3%.

Distribucija oboljelih po dobi nije se značajno promijenila u odnosu na prošli tjedan, osim porasta u osoba starije životne dobi s na 13,3% na 19,3% te blagog pada brojeva slučajeva u djece s 13,4% na 11%.

Cjelokupni prikaz nalazi se na slici 6. i u tablici 7.





Slika 6. Raspodjela oboljelih u posljednjih tjedan dana po dobnim skupinama

Tablica 7. Dobno spolna raspodjela oboljelih u razdoblju 22.9.-28.9.2020

Kategorija	Dobna skupina	Broj slučajeva muškarci	Udio muškaraca	Broj slučajeva žene	Udio žena	Ukupni zbroj po dobnim skupinama i kategorijama	Udio dobnih skupina i kategorija u ukupnom broju slučaja
Djeca	0	3	100,0%	0	0,0%	3	0,2%
	1-6	18	72,0%	7	28,0%	25	2,0%
	7-10	5	45,5%	6	54,5%	11	0,9%
	11-14	14	46,7%	16	53,3%	30	2,4%
	15-18	28	40,6%	41	59,4%	69	5,5%
Odrasli	19-30	102	47,4%	113	52,6%	215	17,1%
	31-40	94	51,6%	88	48,4%	182	14,5%
	41-50	109	52,4%	99	47,6%	208	16,6%
	51-65	137	50,9%	132	49,1%	269	21,5%
Stariji	66+	95	39,3%	147	60,7%	242	19,3%
<b>UKUPNO</b>		<b>605</b>	<b>48,2%</b>	<b>649</b>	<b>51,8%</b>	<b>1254</b>	<b>100</b>

## Mjere

I dalje su kontinuirano na snazi mjere održavanja fizičkog razmaka, održavanja higijene ruku i dezinfekcije. Također, obvezno je nošenje maski za lice ili medicinskih maski u zatvorenim prostorima te svim zdravstvenim djelatnicima, djelatnicima kod pružatelja smještaja u socijalnoj skrbi i zaposlenima u ugostiteljskim objektima.

### Odluke stožera u prethodnom tjednu:

- Odluka o uvođenju nužnih epidemioloških mjera za područje Krapinsko-zagorske županije (25. rujna 2020.)
- Odluka o izmjeni i dopuni Odluke o uvođenju nužnih epidemioloških mjera za područje Virovitičko-podravske županije (25. rujna 2020.)
- Odluka o izmjenama i dopuni Odluke o uvođenju nužnih epidemioloških mjera za područje Zagrebačke županije (25. rujna 2020.)
- Odluka o uvođenju nužnih epidemioloških mjera za područje Općine Đulovac (25. rujna 2020.)
- Odluka o uvođenju nužnih epidemioloških mjera za područje Sisačko-moslavačke županije (23. rujna 2020.)
- Odluka o izmjenama Odluke o uvođenju nužnih epidemioloških mjera za područje Splitsko-dalmatinske županije (23. rujna 2020.)
- Odluka o nužnoj mjeri ograničavanja radnog vremena ugostiteljskih objekata iz kategorije "Barovi" (22. rujna 2020.)
- Odluka o stavljanju izvan snage Odluke o uvođenju nužnih epidemioloških mjera za područje Grada Otočca (22. rujna 2020.)

### Preporuke HZJZ-a u prethodnom tjednu

- Upute za sprječavanje i suzbijanje epidemije COVID-19 za pružatelje socijalnih usluga u sustavu socijalne skrbi – ver. 9 (28/09/2020)
- Preporuke za sprječavanje zaraze COVID-19 tijekom održavanja profesionalnih umjetničkih izvedbi, kulturnih programa i manifestacija – ver. 4 (27/09/2020)
- Ostvarenje prava na cijepljenje protiv gripe uz plaćanja (25/09/2020)
- Kriteriji za testiranje na SARS-CoV-2, prekid izolacije i karantene – Objedinjene revidirane preporuke o prioritetima za testiranje na SARS-CoV-2, postupanju s kontaktima, završetku izolacije i karantene („samoizolacije“) (21/09/2020)
- Uvjeti korištenja školskih sportskih dvorana od strane vanjskih korisnika (22/09/2020)

## Preporuke i mjere na globalnoj i europskoj razini

### Europa

Dana 10. kolovoza 2020. godine ECDC je objavio ažuriranu verziju procjene rizika:

<https://www.ecdc.europa.eu/en/publications-data/rapid-risk-assessment-coronavirus-disease2019-covid-19-eueea-and-uk-eleventh>

ECDC ima dostupne dodatne dokumente i informacije:

<https://www.ecdc.europa.eu/en>

<https://www.ecdc.europa.eu/en/covid-19-pandemic>

Broj slučajeva i 7 dnevna kumulativna incidencija COVID-19 potvrđenih slučajeva u svijetu mogu se naći na nadzornoj ploči ECDC-a:

<https://gap.ecdc.europa.eu/public/extensions/COVID-19/COVID-19.html>

Austrija

Bundesministerium für Soziales, Gesundheit, Pflege und Konsumentenschutz –

[https://www.sozialministerium.at/Informationen-zum-Coronavirus/Neuartiges-Coronavirus-\(2019-nCov\).html](https://www.sozialministerium.at/Informationen-zum-Coronavirus/Neuartiges-Coronavirus-(2019-nCov).html)

Nizozemska

Government of the Netherlands -

<https://www.government.nl/topics/coronavirus-covid-19>

National Institute for Public Health and the Environment

<https://www.rivm.nl/en/novel-coronavirus-covid-19>

Njemačka

Rober Koch Institut

[https://www.rki.de/DE/Home/homepage\\_node.html](https://www.rki.de/DE/Home/homepage_node.html)

Slovenija ([gov.si](http://gov.si)) –

<https://www.gov.si/en/topics/coronavirus-disease-covid-19/>

Nacionalni inštitut za javno zdravje – Slovenija

<https://www.nijz.si/en>

Ujedinjeno Kraljevstvo

[gov.uk](http://gov.uk) – <https://www.gov.uk/coronavirus>

NHS

<https://www.nhs.uk/conditions/coronavirus-covid-19/>

## Svijet

---

WHO pruža sveobuhvatne informacije i dokumente

WHO COVID-19-Dashboard: <https://covid19.who.int/>

<https://www.who.int/emergencies/diseases/novel-coronavirus-2019>

Coronavirus disease (COVID-19) Weekly Epidemiological Update and Weekly Operational Update i Weekly Surveillance Report:

<https://www.who.int/emergencies/diseases/novel-coronavirus-2019/situation-reports>

<https://www.euro.who.int/en/health-topics/health-emergencies/coronavirus-covid-19/weekly-surveillance-report>

## Izvori informacija

<https://www.hzjz.hr/>

<https://zdravlje.gov.hr/>

<https://www.koronavirus.hr/>

<https://mdomsp.gov.hr/userdocsimages/izivkovic/Strategija%20socijalne%20skrbi%20za%20starije%20osobe%20u%20RH%20za%20razdoblje%20od%202017.-2020.%20g.pdf>

## Informacije o globalnoj epidemiološkoj situaciji

Na stranicama ECDC-a može se pronaći i saznati više o COVID-19 u drugim zemljama:

<https://www.ecdc.europa.eu/en/geographical-distribution-2019-ncov-cases>

Regionalni ured WHO-a za Europu, Europska komisija i Europski opservatorij za zdravstvene sustave i zdravstvenu politiku imaju na raspolaganju COVID-19 Monitor odgovora zdravstvenog sustava (HSRM). Tu su dostupne informacije o europskim zemljama i načinima odgovora na ovu epidemiju. Fokus je na zdravstvenim sustavima i inicijativama za javno: <https://www.covid19healthsystem.org/mainpage.aspx>