

Coronavirus Disease 2019 (COVID-19)

*Izvješće za prethodnih 7 dana i dnevno izvješće za Republiku Hrvatsku na dan
5. listopada 2020.*

Testirani	Potvrđeni slučajevi	Aktivni slučajevi	Oporavljeni	Samoizolacije	Hospitalizirani	Na respiratoru	Umrli
328 392 (+2233*)	17797 (+138*)	1466	16031	8923	326	24 (+3*)	300 (+2*)

Ukupno je 193 preminulih osoba u ovom valu epidemije. Većina preminulih osoba imala je značajne komorbiditete ili su bili visoke životne dobi. Prosječna dob umrlih u ovom valu epidemije iznosi 76,7 godina. 91 osoba preminula je na respiratoru.

*u posljednja 24 sata

Trenutno u Republici Hrvatskoj postoje 24 testna mjesta koja provode RT-PCR metodom analizu prikupljenih uzoraka na COVID-19. Svi obrađeni uzorci upisuju se u nacionalnu platformu pri Hrvatskom zavodu za zdravstveno osiguranje koja je dostupna svim županijskim zavodima za javno zdravstvo. Županijski zavodi za javno zdravstvo o pozitivnim slučajevima, izvorima zaraze i žarištima dostavljaju podatke u sklopu svojih dnevnih izvješća Hrvatskom zavodu za javno zdravstvo. Hrvatski zavod za javno zdravstvo prikuplja tako informacije o žarištima, o bolničkom liječenju COVID-19 pozitivnih osoba, zatim o COVID-19 pozitivnim pacijentima na respiratoru i o umrlim osobama.

Više o testnim centrima možete pronaći na linku: <https://www.koronavirus.hr/sto-moram-znati/o-svakodnevnom-zivotu/svi-testni-centri-u-republici-hrvatskoj/763>

Epidemiološki pokazatelji na dan 5. listopada 2020

Kumulativna **7-dnevna stopa** za Republiku Hrvatsku: 38,0/100 000

Kumulativna **14-dnevna stopa** za Republiku Hrvatsku: 68,6/100 000

Županije s kumulativnom **7-dnevnom stopom većom od 50/100 000** stanovnika: Krapinsko-zagorska, Ličko-senjska, Međimurska, Požeško-slavonska, Sisačko-moslavačka, Vukovarsko-srijemska

Županije s kumulativnom **14-dnevnom stopom većom od 100/100 000** stanovnika: Krapinsko-zagorska, Ličko-senjska, Požeško-slavonska, Vukovarsko-srijemska

Ukupni broj **testiranja u posljednjih tjedan dana**: 32 394

Udio pozitivnih testova u ukupnom broju testiranja **u posljednjih tjedan dana**: 4,8 %

Ukupan broj testiranja i udio pozitivnih testova u ukupnom broju testiranja: 328 392; 5,4 %

Broj novih slučajeva na intenzivnoj njezi na 100 000 stanovnika u posljednjih tjedan dana: 0,46/100 000

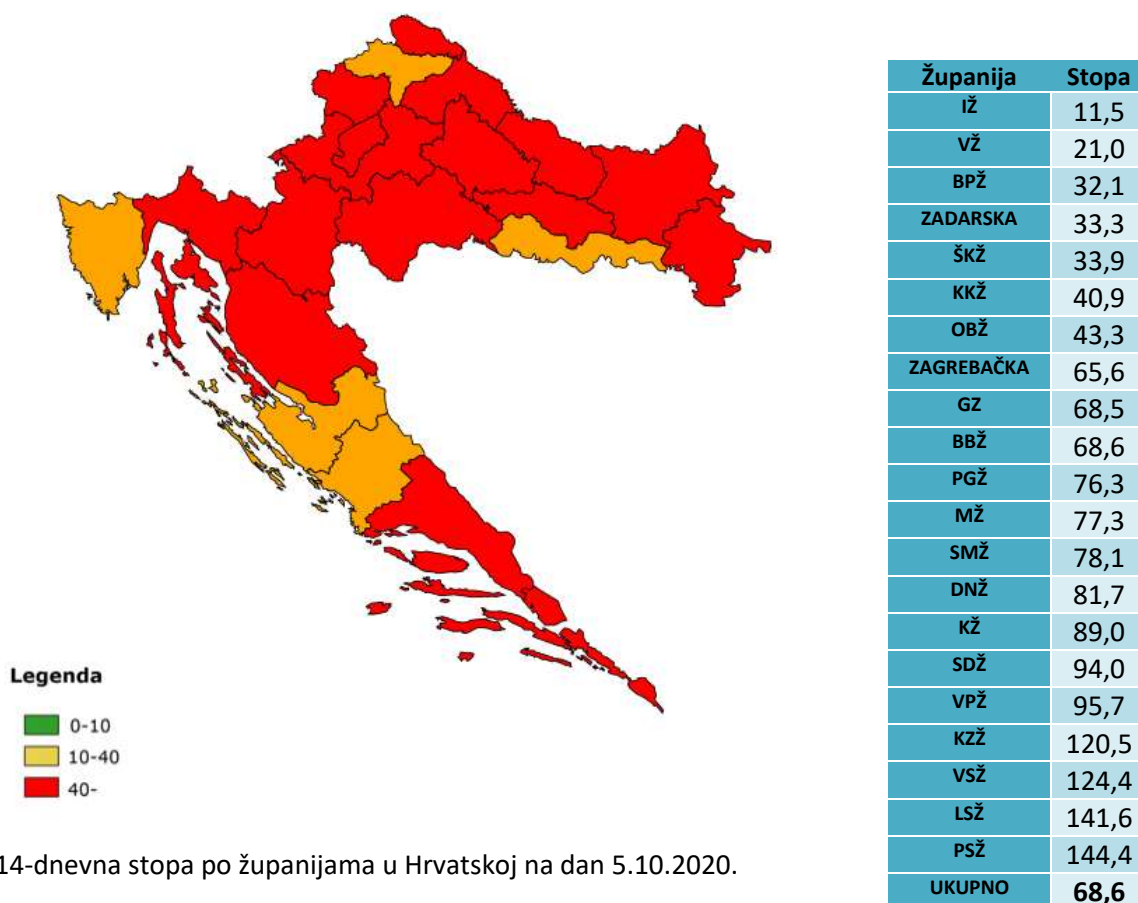
Broj smrtnih slučajeva u posljednjih tjedan dana: 28

Ukupna stopa smrtnih slučajeva na 1 000 000 stanovnika: 73,4/1 000 000

Epidemiološka situacija u Hrvatskoj

Geografska distribucija novih slučajeva COVID-19 po županijama

U dvotjednom razdoblju od 29.9.-5.10. sve županije zabilježile su novooboljele slučajeve bolesti COVID-19. Najviše novooboljelih bilježi Grad Zagreb, a slijedi Splitsko-dalmatinska županija te Primorsko-goranska županija. Najmanje novooboljelih zabilježeno je u Istarskoj i Šibensko-kninskoj županiji. Najveću 14-dnevnu stopu ima Požeško-slavonska županija, a slijede je Ličko-senjska i Vukovarsko-srijemska županija.



Slika 1. 14-dnevna stopa po županijama u Hrvatskoj na dan 5.10.2020.

Epidemija po tjednima, od 19.-32. tjedna epidemije

U Tablici 1. dan je prikaz epidemioloških pokazatelja po tjednima epidemije. Iz podataka je vidljivo da jedni od najvažnijih epidemioloških pokazatelja - stopa potvrđenih slučajeva te udio pozitivnih testova pokazuju pozitivan trend u razdoblju 27. do 31. tjedna, dok je u 32. tjednu ponovno zabilježen blagi porast. Stopa potvrđenih slučajeva kontinuirano je padala od 27. tjedna kada je iznosila 47,6 na 31,2 u 31. tjednu, a u 32. tjednu opet je zabilježen blagi porast. Ukupan broj testiranja kontinuirano je rastao od 25. tjedna, no u 31. i 32. tjednu bilježi se blagi pad broja testiranja u odnosu na prethodne tjedne. Udio pozitivnih osoba u ukupnim testiranjima također je stabilno padao te je s 12,5 u 26. tjednu epidemije pao na 3,7 u 31. tjednu da bi u 32. tjednu opet porastao na 4,4 %.

Tablica 1. Pregled broja potvrđenih slučajeva po tjednima, od 19.-32. tjedna epidemije.

Redni broj tjedna epidemije	Period	Ukupan broj slučajeva	Stopa potvrđenih slučajeva na 100 000 stanovnika	Prosječna dob oboljelih	Udio muškaraca (%)	Udio žena (%)	Broj hospitaliziranih	Udio hospitaliziranih u ukupnom broju slučajeva (%)	Ukupan broj testiranja	Udio pozitivnih testova (%)
32.	28.09.-04.10.	1462	35,8	43,7	47,5	52,5	232	15,9	33190	4,4
31.	21.09.-27.09.	1275	31,2	45,5	48,1	51,9	205	16,1	34105	3,7
30.	14.09.-20.09.	1389	34	42	48,6	51,4	171	12,3	37030	3,8
29.	07.09.-13.09.	1569	38,4	43	51,8	48,2	219	14	30474	5,1
28.	31.08.-06.09.	1841	45	41,5	49	51	234	12,7	24722	7,4
27.	24.08.-30.08.	1948	47,6	40,6	50,4	49,6	189	9,7	16178	12
26.	17.08.-23.08.	1604	39,2	35,7	54,8	45,2	98	6,1	12803	12,5
25.	10.08.-16.08.	967	23,7	33,1	60,2	39,8	70	7,2	9525	10,2
24.	03.08.-09.08.	344	8,4	39,8	53,5	46,5	64	18,6	6812	5,0
23.	27.07.-02.08.	404	9,9	45,8	49	50	76	18,8	9317	4,3
22.	20.07.-26.07.	510	12,5	45,2	48,8	51,2	82	16,1	8899	5,7
21.	13.07.-19.07.	625	15,3	45,1	50,2	49,8	100	16	9533	6,6
20.	06.07.-12.07.	571	14,0	46,3	51,8	48,2	95	16,6	8161	7,0
19.	29.06.-05.07.	460	11,3	38,6	49,1	50,9	67	14,6	7957	5,8

U tablici 2. dan je prikaz seta pokazatelja vezanih uz težinu kliničke slike te karakteristike smrtnih slučajeva. Iz tablice je vidljivo da se od 25. do 31. tjedna bilježi povećanje, a u 32. tjednu blagi pad prosječne dobi oboljelih slučajeva te broja slučajeva na respiratoru, a to korespondira s dosadašnjim saznanjima da će se u osoba starije životne dobi češće razvijati teži klinički oblici bolesti te će smrtnost biti veća u starijim dobnim skupinama. Stopa smrtnih slučajeva u zadnja 4 tjedna pokazuje stagnaciju.

Tablica 2. Pregled oboljelih na respiratoru i umrlih po tjednima, od 19.-32. tjedna epidemije

Redni broj tjedna epidemije	Period	Ukupan broj slučajeva	Prosječna dob oboljelih	Broj slučajeva na respiratoru	Udio slučajeva na respiratoru u ukupnom broju slučajeva (%)	Broj smrtnih slučajeva	Broj smrtnih slučajeva s respiratora	Udio smrtnih slučajeva koji su bili na respiratoru	Prosječna dob umrlih	Udio smrtnih slučajeva u ukupnom broju slučajeva (%)	Stopa smrtnih slučajeva na 100000 stanovnika
32.	28.09.-04.10.	1462	43,7	17	1,2	26	13	50	78,2	1,8	0,6
31.	21.09.-27.09.	1275	45,5	20	1,6	24	15	77,1	77,1	1,9	0,6
30.	14.09.-20.09.	1389	42	16	1,2	24	14	58,3	74,4	1,7	0,6
29.	07.09.-13.09.	1569	43	17	1,1	26	11	42,3	77,2	1,7	0,6
28.	31.08.-06.09.	1841	41,5	20	1,1	14	7	35	72,7	0,8	0,3
27.	24.08.-30.08.	1948	40,6	9	0,5	13	7	53,8	75,2	0,7	0,2
26.	17.08.-23.08.	1604	35,7	9	0,6	5	3	60	79,2	0,3	0,1
25.	10.08.-16.08.	967	33,1	9	0,9	9	5	55,6	75,6	0,9	0,2
24.	03.08.-09.08.	344	39,8	3	0,9	8	1	12,5	75	2,3	0,2
23.	27.07.-02.08.	404	45,8	5	1,2	13	4	30,8	78	3,2	0,3
22.	20.07.-26.07.	510	45,2	9	1,8	16	6	37,5	79,3	3,1	0,4
21.	13.07.-19.07.	625	45,1	10	1,6	1	0	0,0	69	0,2	0,0
20.	06.07.-12.07.	571	46,3	3	0,5	6	2	33,3	76,8	1,1	0,1
19.	29.06.-05.07.	460	38,6	5	1,1	6	1	16,7	76,7	1,3	0,1

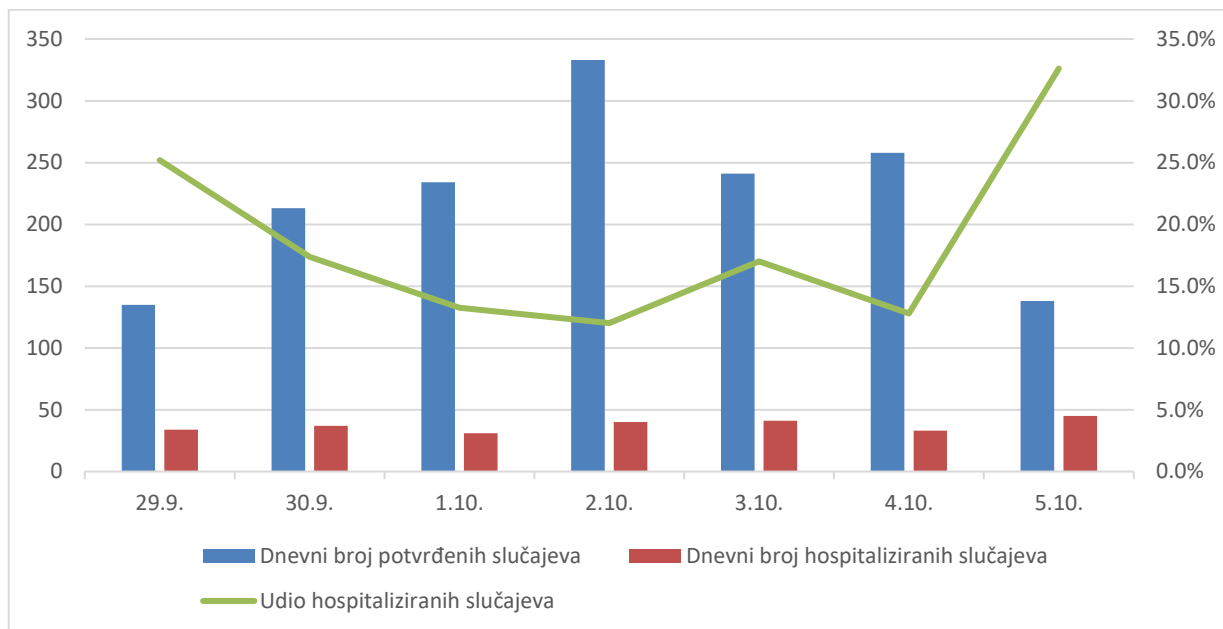
U tablici 3. prikazano je kretanje 7-dnevne stope po danu tijekom posljednjih mjesec dana s granicom od 50/100 000 stanovnika koja se u neki zemljama uzima kao jedan od kriterija u procjeni epidemiološke situacije. U većini županija 7-dnevna stopa je uglavnom stabilna ili u blagom padu, dok se porast 7-dnevne stope može vidjeti u županijama u kojima su zabilježena žarišta s većim grupiranjem oboljelih.

Tablica 3. Prikaz 7-dnevnih stopa incidencije na 100 000 stanovnika po danu

ŽUPANIA	GRAD ZAGREB	BIJELORSKO-BILOGORSKA	BRODSKO-POSavsKA	DUBORVAČKO-NERETVANSKA	ISTARSKA	KARLOVAČKA	KOPRIVNIČKO-KRŽEVAČKA	KRAPINSKO-ZAGORSKA	LIČKO-SEMSKA	MEDIJURSKA	OSJEČKO-BARANJSKA	POŽEŠKO-SLAVONSKA	PRIMOORSKO-GORANSKA	SISAČKO-MOSLAVAČKA	ŠPIŠKO-DALMATINSKA	ŠIBENSKO-KNINSKA	VARAŽDINSKA	VIROVITIČKO-PODRAVSKA	VUKOVARSKO-SRIEMSKA	ZADARSKA	ZAGREBAČKA	REPUBLIKA HRVATSKA
1.9.	48,2	8,3	52,1	56,9	17,2	6,9	17,6	23,1	33,2	11,8	13,4	86,9	29,2	20,9	143,1	88,9	14,4	30,6	25,3	62,4	24,9	45,7
2.9.	50,5	8,3	50,0	63,5	18,2	7,7	16,7	21,5	35,4	13,7	16,6	85,5	29,9	28,3	130,3	72,9	10,8	30,6	24,0	59,5	27,8	44,9
3.9.	52,0	13,0	40,7	75,1	17,7	7,7	18,6	23,1	39,8	17,3	17,7	92,8	32,0	22,9	131,7	72,9	12,6	29,2	29,2	64,8	30,1	46,5
4.9.	48,1	19,5	40,7	91,6	14,4	12,0	17,6	24,7	35,4	14,6	17,3	98,7	31,7	26,9	129,4	83,9	11,4	34,6	25,9	53,5	30,1	46,0
5.9.	44,3	48,2	40,0	93,2	15,3	13,7	27,9	24,7	50,9	11,8	17,3	101,7	31,3	28,9	126,3	80,9	11,4	22,6	26,6	55,3	29,1	45,9
6.9.	44,1	50,0	44,3	99,8	17,7	14,6	27,9	19,9	57,5	12,7	17,7	79,6	29,9	30,3	118,1	71,9	13,2	27,9	26,6	54,7	29,1	45,0
7.9.	41,9	50,0	44,3	103,1	17,7	14,6	27,9	20,7	50,9	12,7	17,3	63,4	29,9	28,9	116,9	69,9	15,0	30,6	26,6	54,7	30,1	44,3
8.9.	43,3	54,7	46,4	109	19,6	22,3	28,8	23,1	57,5	12,7	19,1	63,4	27,8	33	117	69,9	15	33,2	26,6	56,5	27,8	45,5
9.9.	41,4	56,5	49,3	117,1	17,2	24,0	31,6	23,1	66,4	12,7	15,9	72,2	29,6	25,6	123,0	60,9	15,6	39,9	25,9	69,0	28,1	46,5
10.9.	37,7	66,7	54,3	114	20,1	26,5	31,6	20,7	66,4	9,1	17	70,7	29,9	22,9	111	53,9	15	47,8	26,6	64,2	27,1	44,6
11.9.	35,2	60,2	49,3	99,8	19,2	22,3	31,6	21,5	64,2	9,1	15,5	64,8	28,5	21,5	101	35,9	11,4	51,8	19,4	68,4	26,5	41,1
12.9.	37	36,1	55,7	98,2	17,2	24,8	24,1	19,9	48,7	10	14,8	84	24,6	16,2	90,4	32	14,4	69,1	29,8	67,8	26,2	39,8
13.9.	35,8	42,6	52,1	87,4	15,8	23,1	22,3	23,1	48,7	8,2	15,9	84	29,9	14,1	82,1	33,9	12	73,1	25,3	66	24,9	38,4
14.9.	34,3	43,6	53,5	81,7	14,8	23,1	22,3	21,5	46,5	9,1	16,2	84,0	27,4	14,8	77,9	34,9	10,2	77,1	27,2	63,0	22,9	37,1
15.9.	33,9	38,9	51,4	72,6	12	18	17,6	18,3	31	10	18	76,6	26,7	14,1	81	34,9	10,8	71,8	29,8	56,5	21,3	35,8
16.9.	31,3	45,4	52,1	60,2	10,1	22,3	11,1	26,3	31	10,9	23,8	88,4	22,5	15,5	72,8	35,9	8,4	74,4	32,4	49,4	19,4	34,3
17.9.	29,8	31,5	52,8	56,9	6,2	32,5	8,4	26,3	39,8	10,9	24,2	89,9	20,4	14,1	76,1	39,9	7,2	63,8	29,2	48,2	15,5	33,3
18.9.	29,8	38	60	56,1	5,7	32,5	8,4	31,9	53,1	10,9	24,5	102	18,6	12,8	79,2	37,9	7,2	57,1	36,3	39,2	19,1	34,4
19.9.	28,2	38,0	55,7	51,1	4,3	35,1	7,4	32,7	75,2	13,6	24,2	92,8	17,9	11,4	80,1	38,9	3,6	46,5	27,2	38,1	18,7	33,2
20.9.	29,5	41,7	56,4	42,9	3,4	51,4	7,4	34,3	70,8	36,4	23,8	110,5	15,8	12,1	79,0	29,0	2,4	43,8	27,9	35,7	19,1	34,0
21.9.	28,8	41,7	52,8	42,1	2,9	53,9	7,4	39,1	79,7	40	24,2	111	19,3	12,1	76,8	30	3	35,9	26,6	35,7	20,7	34,1
22.9.	28	47,3	52,8	44,5	2,4	61,6	8,4	42,3	81,9	40,9	21,6	109	20,8	7,4	72,3	31	3,6	38,5	22,7	37,5	22,6	33,9
23.9.	27,8	38,9	47,8	37,9	2,9	58,2	6,5	45,5	97,4	40,9	18	88,4	19,7	4,7	68,1	28	4,8	35,9	18,8	30,3	27,1	32,1
24.9.	26,8	42,6	40	32,2	4,8	60,8	9,3	43,1	86,3	43,7	15,2	95,8	27,8	8,1	60,3	20	4,8	39,9	22,7	26,8	31,7	31,6
25.9.	26,2	38	28,6	34,6	5,3	71	8,4	47,1	75,2	42,8	17,3	89,9	40,8	8,1	52,2	20	5,4	46,5	18,1	27,4	31	31,4
26.9.	24,7	37,1	25	32,2	5,7	67,6	10,2	47,9	59,8	47,3	20,2	100	43,3	9,4	48,9	21	6	50,5	29,2	21,4	31,7	31,4
27.9.	24,1	28,7	21,4	37,1	5,3	54,8	14,9	50,3	62	31,8	20,2	91,4	46,4	9,4	50	20	8,4	51,8	39,5	19,6	33,6	31,2
28.9.	24,6	29,7	17,8	37,1	5,3	53,1	14,9	44,7	57,5	27,3	20,9	91,4	42,9	8,7	51,6	18,0	7,8	53,2	40,8	19,0	32,3	30,7
29.9.	26	24,1	17,8	31,3	6,2	46,2	16,7	44,7	57,5	26,4	21,6	86,9	42,9	8,7	51,8	17	6,6	51,8	47,3	16,1	31,3	30,4
30.9.	28,1	31,5	15	32,2	6,7	45,4	19,5	45,5	42,1	30,9	19,5	97,3	43,3	10,8	49,3	12	6,6	49,2	51,8	16,7	27,8	30,6
1.10.	28,7	35,2	16,4	38,8	4,3	40,2	22,3	51,9	50,9	29,1	20,6	79,6	35,9	16,8	45,5	18	8,4	51,8	57,7	16,7	27,8	30,7
2.10.	33,9	40,8	16,4	47	4,3	32,5	23,2	63,8	59,8	32,8	20,9	82,5	29,2	50,5	43,5	17	9,6	46,5	71,9	15,5	26,2	33,4
3.10.	38,2	37,1	15,7	45,4	4,8	32,5	19,5	66,2	64,2	37,3	18,4	60,4	27,4	66,6	43,5	17	10,8	37,2	70	15,5	27,8	34,1
4.10.	40,5	39,8	16,4	42,9	5,7	35,9	25,1	59	81,9	49,1	20,9	53	33,8	69,3	42,9	16	11,4	29,2	70	14,3	31,3	35,7
5.10.	43,9	38,9	14,3	44,5	6,2	35,9	26	75,8	84,1	50	22,4	53	33,4	69,3	42,4	16	13,2	42,5	83,6	14,3	33,3	38

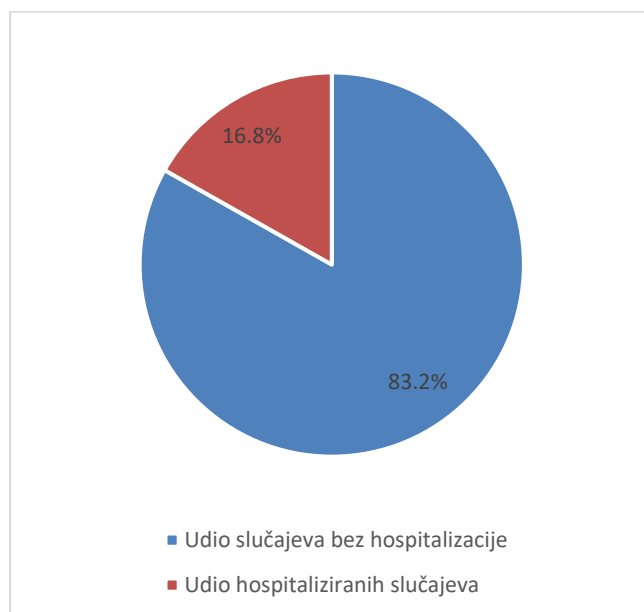
Klinički aspekti – Hospitalizacije i težina kliničke slike za period 29.9.-5.10.2020.

Na slici 2 prikazan je odnos dnevnog broja potvrđenih slučajeva i dnevnog broja hospitaliziranih slučajeva. Broj hospitaliziranih slučajeva po danu kretao između minimalnih 31 i maksimalnih 45, dok se udio hospitaliziranih slučajeva u ukupnom dnevnom broju potvrđenih slučajeva kretao se u rasponu od 12,0% do 32,6%.



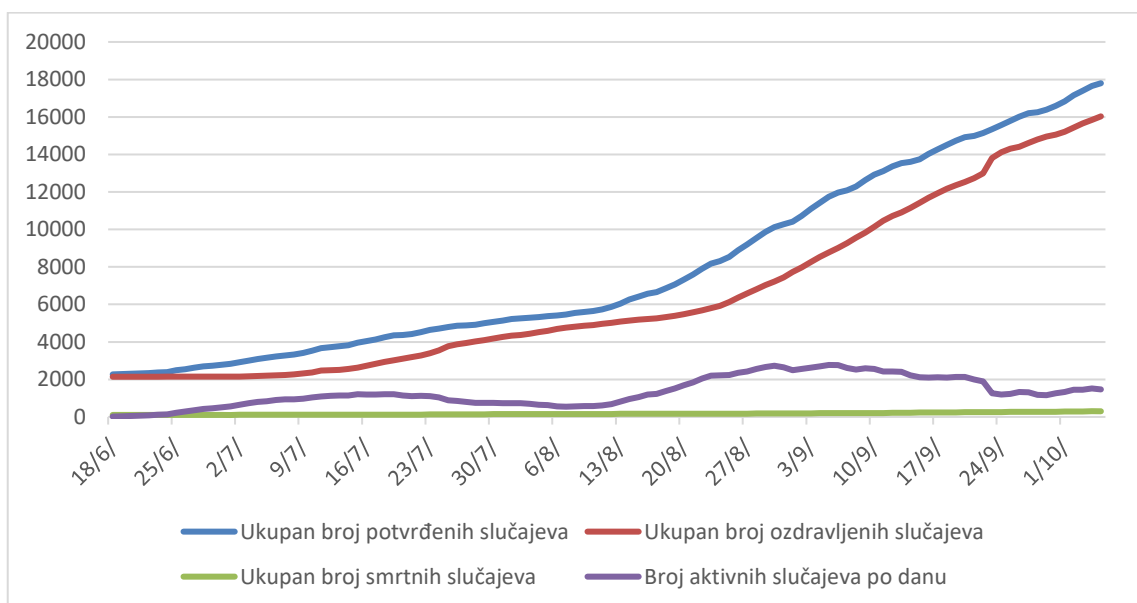
Slika 2. Prikaz dnevnog broja potvrđenih i hospitaliziranih slučajeva (29.9.-5.10.)

Slika 3. prikazuje udio hospitaliziranih u ukupnom broju tjednih slučajeva. Od ukupnog broja potvrđenih slučajeva u zadanom tjednom periodu, njih 16,8 % je hospitalizirano, što predstavlja povećanje u odnosu na prošlotjednih 15,2 %. Na respirator je u istom periodu stavljeno 19 osoba, što čini 1,2% od ukupnog broja potvrđenih slučajeva.



Slika 3. Odnos ukupnog broja potvrđenih i hospitaliziranih slučajeva (29.9.-5.10.)

Iz grafičkog prikaza na slici 4. vidljivo je da nagib krivulje potvrđenih slučajeva prati krivulja ozdravljenih slučajeva, dok krivulja aktivnih slučajeva, uz pojedine uzlazne, pokazuje i stagnaciju u određenim periodima koji se odnose na nastavak prvog vala epidemije u Hrvatskoj. Nakon izmjene duljine trajanja izolacije oboljelih bilježi se nagli pad broja aktivnih slučajeva, a nakon toga broj aktivnih slučajeva stagnira.



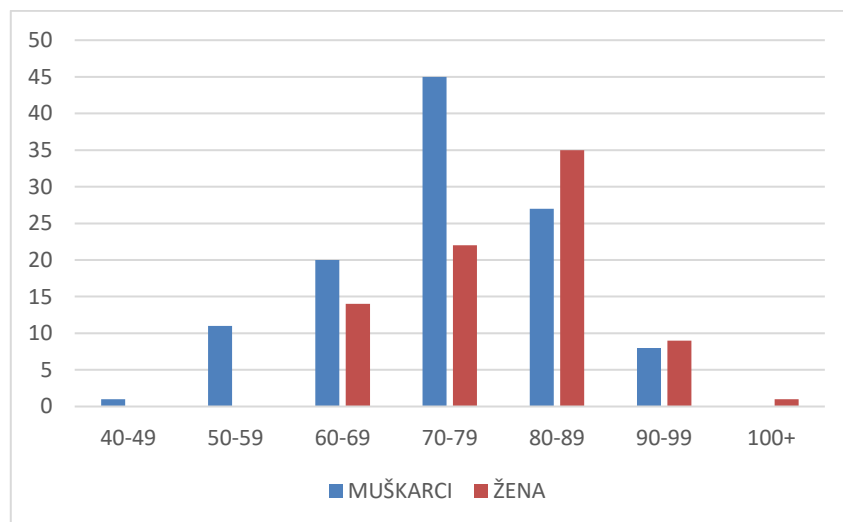
Slika 4. Kretanje ukupnog broja slučajeva, oporavljenih, preminulih i aktivnog broja slučajeva (18.6.-5.10.)

Dobno-polna raspodjela COVID-19 smrtnih slučajeva

Ukupno je 193 preminulih osoba u ovom valu epidemije. Većina preminulih osoba imala je značajne komorbiditete ili su bili visoke životne dobi. Prosječna dob umrlih u ovom valu epidemije iznosi 76,7 godina. 91 je osoba preminula na respiratoru. Pregled situacije po dobi i spolu dan je u tablici 4. i na slici 5.

Tablica 4. Preminuli po dobnoj skupini i spolu u periodu 29.6-5.10.2020.

DOBNA SKUPINA	40-49	50-59	60-69	70-79	80-89	90-99	100+
MUŠKARCI	1	11	20	45	27	8	0
ŽENA	0	0	14	22	35	9	1



Slika 5. Dobno-polna raspodjela umrlih od COVID-19 u periodu 29.6-5.10.2020.

Smrtni slučajevi za period 29.9.-5.10.2020.

U posljednjih tjedan dana preminulo je 28 osoba, od toga je 15 (53,6 %) osoba bilo na respiratoru. Raspodjela po dobi i spolu u posljednjih tjedana dana prikazana je u tablici 5., a po županijama u tablici 6.

Tablica 5. Raspodjela po dobi i spolu osoba preminulih u posljednjih tjedan dana

DOBNA SKUPINA	50-59	60-69	70-79	80-89	90-99
MUŠKARCI	1	3	7	4	2
ŽENE	0	2	3	4	2

Tablica 6. Novooboljeli i preminuli u posljednjih tjedan dana te ukupno preminuli

Županija	Broj novooboljelih u razdoblju 29.9.-5.10.	Incidencija novih slučajeva u posljednjih 7 dana na 100 000 st	Broj umrlih u razdoblju 29.9.-5.10.	Ukupni broj umrlih	Ukupna stopa smrtnosti na 1 000 000 st
GRAD ZAGREB	353	43,9	6	49	60,9
BJELOVARSKO-BILOGORSKA	42	38,9	1	2	18,5
BRODSKO-POSAVSKA	20	14,3	1	6	42,8
DUBROVAČKO-NERETVANSKA	54	44,5	2	15	123,7
ISTARSKA	13	6,2	0	13	62,3
KARLOVAČKA	42	35,9	1	3	25,7
KOPRIVNIČKO-KRIŽEVAČKA	28	26,0	0	16	148,5
KRAPINSKO-ZAGORSKA	95	75,8	1	5	39,9
LIČKO-SENSKA	38	84,1	0	1	22,1
MEĐIMURSKA	55	50,0	0	0	0,0
OSJEČKO-BARANJSKA	62	22,4	1	27	97,4
POŽEŠKO-SLAVONSKA	36	53,0	1	6	88,4
PRIMORSKO-GORANSKA	95	33,4	7	14	49,3
SISAČKO-MOSLAVAČKA	103	69,3	2	7	47,1
SPLITSKO-DALMATINSKA	190	42,4	2	72	160,7
ŠIBENSKO-KNINSKA	16	16,0	0	7	69,9
VARAŽDINSKA	22	13,2	0	3	18,0
VIROVITIČKO-PODRAVSKA	32	42,5	1	10	132,9
VUKOVARSKO-SRIJEMSKA	129	83,6	1	17	110,1
ZADARSKA	24	14,3	1	9	53,5
ZAGREBAČKA	103	33,3	0	18	58,2
UKUPNO	1552	38,0	28	300	73,4

Žarišta

Kontinentalna Hrvatska

U posljednjih tjedan dana u svim su županijama kontinentalne Hrvatske zabilježeni novooboljeli slučajevi, najviše u Gradu Zagrebu, Vukovarsko-srijemskoj te Sisačko-moslavačkoj županiji. Najviše 7-dnevne stope na dan 5. listopada zabilježene su u Vukovarsko-srijemskoj, Krapinsko-zagorskoj te Sisačko-moslavačkoj županiji. Veliki skok broja oboljelih te novo grupiranje zabilježeni su u Sisačko-moslavačkoj županiji gdje su pozitivni gotovo svi sudionici jednog okupljanja. Ti sudionici bili su posjećivali i različita obiteljska i javna okupljanja te se očekuje daljnji priljev oboljelih. U Krapinsko-zagorskoj županiji novo je veliko grupiranje oboljelih povezano s radnim mjestom, manja grupiranja vezana uz radno mjesto bilježe su u nekoliko županija. Žarišta vezana uz vjenčanje u Međimurskoj županiji te proslave sakramenata u Vukovarsko-srijemskoj županiji i dalje su aktivna. Manje je žarište zabilježeno u zdravstvenoj ustanovu u Gradu Zagrebu. Bolest je zabilježena i kod štíćenika i djelatnika u domu za smještaj starijih osoba u Bjelovarsko-bilogorsko, Sisačko-moslavačkoj i Koprivničko-križevačkoj županiji. Dio oboljelih uvezeni su slučajevi iz inozemstva te je veliki udio kontakta oboljelih osoba.

Primorska Hrvatska

I u primorskoj Hrvatskoj zabilježeni su slučajevi oboljelih osoba u svim županijama. Najveći broj oboljelih zabilježen je u Splitsko-dalmatinskoj, Primorsko-goranskoj i Dubrovačko-neretvanskoj županiji, a najveća 7-dnevna stopa na dan 5. listopada bila je u Ličko-senjskoj, Dubrovačko-neretvanskoj te Splitsko-dalmatinskoj županiji. Grupiranja oboljelih zabilježena su u Ličko-senjskoj županiji i povezana su s dva vjenčanja. U Dubrovačko-neretvanskoj županiji grupiranje je zabilježeno u zboru vjerske zajednice. I dalje se bilježe oboljeli u smještaju za starije u Primorsko-goranskoj županiji, a bolest je zabilježena i u domu za starije u Ličko-senjskoj županiji te domu za odrasle osobe u Zadarskoj županiji. Kao i u kopnenom dijelu bilježe se manja grupiranja povezana s širenjem bolesti na radnom mjestu. Značajan je udio oboljelih koji su kontakti ranije evidentiranih slučajeva.

Dobno-polna raspodjela oboljelih u posljednjih tjedan dana

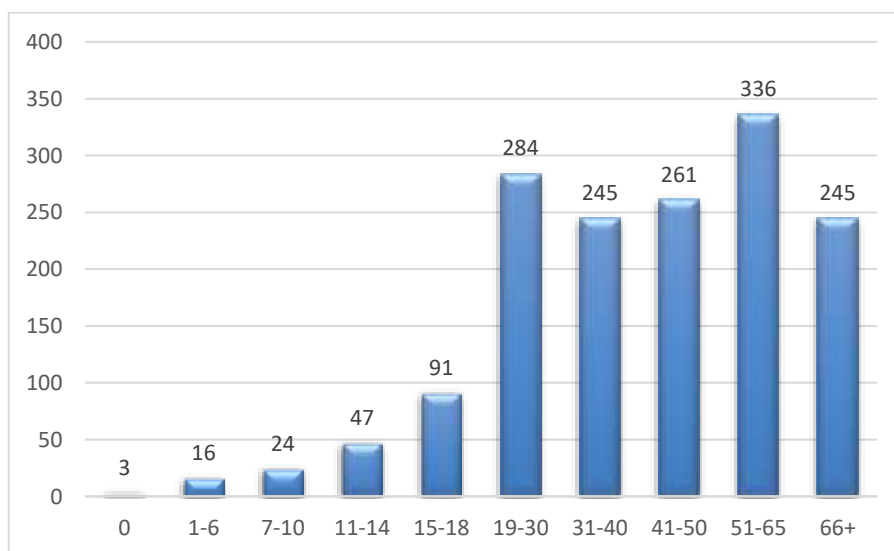
U prethodnih tjedan dana oboljele su ukupno 1552 osobe – otprilike jednak broj osoba ženskog (741, odnosno 47,7 %) i muškog (811, odnosno 52,3 %) spola. Jednaka raspodjela po spolu zastupljena je i u većini dobnih skupina, osim u dobnim skupinama 11-14 godina i 15-18 godina gdje je veći postotak oboljelih djevojčica: u dobnj skupini 11-14 godina oboljelo je 30 djevojčica (63,8 %), a u dobnj skupini 15-18 godina oboljelo je 55 djevojčica (60,4 %).

Po dobnim skupinama – najmanje je oboljelo djece, 181 (11,7 %). Od djece je najmanje je oboljelo mlađe od 1 godine, ukupno 3. Najviše je oboljele djece srednjoškolskog uzrasta, ukupno 91.

Odrasli čine najveći udio u ukupnom broju prošlotjednih oboljelih osoba, odnosno 1126 (72,6 %). Udio oboljelih osoba starije životne dobi iznosi 15,8 %, odnosno 245 osoba.

Distribucija oboljelih po dobi nije se značajno promijenila u odnosu na prošli tjedan, osim što se smanjio udio oboljelih osoba starije životne dobi s 19,3 % na 15,8 %.

Cjelokupni prikaz nalazi se na slici 6. i u tablici 6.



Slika 6. Raspodjela oboljelih u posljednjih tjedan dana po dobnim skupinama

Tablica 6. Dobno spolna raspodjela oboljelih u razdoblju 22.9.-28.9.2020

Kategorija	Dobna skupina	Broj slučajeva muškarci	Udio muškaraca	Broj slučajeva žene	Udio žena	Ukupni zbroj po dobnim skupinama i kategorijama	Udio dobnih skupina i kategorija u ukupnom broju slučaja
Djeca	0	2	66,7%	1	33,3%	3	0,2%
	1-6	8	50,0%	8	50,0%	16	1,0%
	7-10	11	45,8%	13	54,2%	24	1,5%
	11-14	17	36,2%	30	63,8%	47	3,0%
	15-18	36	39,6%	55	60,4%	91	5,9%
Odrasli	19-30	139	48,9%	145	51,1%	284	18,3%
	31-40	122	49,8%	123	50,2%	245	15,8%
	41-50	122	46,7%	139	53,3%	261	16,8%
	51-65	169	50,3%	167	49,7%	336	21,6%
Stariji	66+	115	46,9%	130	53,1%	245	15,8%
UKUPNO		741	47,7%	811	52,3%	1552	100,0%

Mjere

I dalje su kontinuirano na snazi mjere održavanja fizičkog razmaka, održavanja higijene ruku i dezinfekcije. Također, obvezno je nošenje maski za lice ili medicinskih maski u zatvorenim prostorima te svim zdravstvenim djelatnicima, djelatnicima kod pružatelja smještaja u socijalnoj skrbi i zaposlenima u ugostiteljskim objektima.

Odluke stožera u prethodnom tjednu:

- Odluka o izmjeni i dopuni Odluke o uvođenju nužnih epidemioloških mjera za područje Ličko-senjske županije (5. listopada 2020.)
- Odluka o uvođenju nužnih epidemioloških mjera za područje Primorsko-goranske županije (3. listopada 2020.)
- Odluka o uvođenju nužnih epidemioloških mjera za područje Grada Popovače (3. listopada 2020.)
- Odluka o izmjenama i dopuni Odluke o uvođenju nužnih epidemioloških mjera za područje Koprivničko-križevačke županije (3. listopada 2020.)
- Odluka o izmjenama i dopunama Odluke o uvođenju nužnih epidemioloških mjera za područje Požeško-slavonske županije (3. listopada 2020.)
- Odluka o izmjeni Odluke o uvođenju nužnih epidemioloških mjera za područje Ličko-senjske županije (1. listopada 2020.)
- Odluka o uvođenju nužnih epidemioloških mjera za područje Šibensko-kninske županije (30. rujna 2020.)

- Odluka o izmjeni Odluke o uvođenju nužnih epidemioloških mjera za područje Zadarske županije (29. rujna 2020.)
- Odluka o izmjenama Odluke o uvođenju nužnih epidemioloških mjera za područje Brodsko-posavske županije (29. rujna 2020.)
- Odluka o uvođenju nužnih epidemioloških mjera za područje Vukovarsko-srijemske županije (29. rujna 2020.)
- Odluka o izmjeni i dopuni Odluke o uvođenju nužne epidemiološke mjere ograničenja svadbenih svečanosti za područje Varaždinske županije (29. rujna 2020.)
- Odluka o izmjeni Odluke o uvođenju nužnih epidemioloških mjera za područje Dubrovačko-neretvanske županije (29. rujna 2020.)
- Odluka o izmjeni Odluke o privremenoj zabrani prelaska preko graničnih prijelaza Republike Hrvatske (29. rujna 2020.)

Preporuke i mjere na globalnoj i europskoj razini

Europa

Dana 24. rujna 2020. godine ECDC je objavio ažuriranu verziju procjene rizika:

<https://www.ecdc.europa.eu/en/publications-data/covid-19-risk-assessment-increased-transmission-twelfth-update>

ECDC ima dostupne dodatne dokumente i informacije:

<https://www.ecdc.europa.eu/en>

<https://www.ecdc.europa.eu/en/covid-19-pandemic>

Broj slučajeva i 7 dnevna kumulativna incidencija COVID-19 potvrđenih slučajeva u svijetu mogu se naći na nadzornoj ploči ECDC-a:

<https://gap.ecdc.europa.eu/public/extensions/COVID-19/COVID-19.html>

Austrija

Bundesministerium für Soziales, Gesundheit, Pflege und Konsumentenschutz –

[https://www.sozialministerium.at/Informationen-zum-Coronavirus/Neuartiges-Coronavirus-\(2019-nCov\).html](https://www.sozialministerium.at/Informationen-zum-Coronavirus/Neuartiges-Coronavirus-(2019-nCov).html)

Nizozemska

Government of the Netherlands -

<https://www.government.nl/topics/coronavirus-covid-19>

National Institute for Public Health and the Environment

<https://www.rivm.nl/en/novel-coronavirus-covid-19>

Njemačka

Rober Koch Institut

https://www.rki.de/DE/Home/homepage_node.html

Slovenija ([gov.si](https://www.gov.si)) –

<https://www.gov.si/en/topics/coronavirus-disease-covid-19/>

Nacionalni inštitut za javno zdravje – Slovenija

<https://www.nijz.si/en>

Ujedinjeno Kraljevstvo

[gov.uk](https://www.gov.uk/coronavirus) – <https://www.gov.uk/coronavirus>

NHS

<https://www.nhs.uk/conditions/coronavirus-covid-19/>

Svijet

WHO pruža sveobuhvatne informacije i dokumente

WHO COVID-19-Dashboard: <https://covid19.who.int/>

<https://www.who.int/emergencies/diseases/novel-coronavirus-2019>

Coronavirus disease (COVID-19) Weekly Epidemiological Update and Weekly Operational Update i Weekly Surveillance Report:

<https://www.who.int/emergencies/diseases/novel-coronavirus-2019/situation-reports>

<https://www.euro.who.int/en/health-topics/health-emergencies/coronavirus-covid-19/weekly-surveillance-report>

Izvori informacija

<https://www.hzjz.hr/>

<https://zdravlje.gov.hr/>

<https://www.koronavirus.hr/>

<https://mdomsp.gov.hr/userdocsimages/izivkovic/Strategija%20socijalne%20skrbi%20za%20starije%20osobe%20u%20RH%20za%20razdoblje%20od%202017.-2020.%20g.pdf>

Informacije o globalnoj epidemiološkoj situaciji

Na stranicama ECDC-a može se pronaći i saznati više o COVID-19 u drugim zemljama:

<https://www.ecdc.europa.eu/en/geographical-distribution-2019-ncov-cases>

Regionalni ured WHO-a za Europu, Europska komisija i Europski opservatorij za zdravstvene sustave i zdravstvenu politiku imaju na raspolaganju COVID-19 Monitor odgovora zdravstvenog sustava (HSRM). Tu su dostupne informacije o europskim zemljama i načinima odgovora na ovu epidemiju. Fokus je na zdravstvenim sustavima i inicijativama za javno: <https://www.covid19healthsystem.org/mainpage.aspx>